



**ГЛАВНОЕ УПРАВЛЕНИЕ ПРИРОДНЫХ РЕСУРСОВ И ЭКОЛОГИИ ГОРОДА СЕВАСТОПОЛЯ
(СЕВПРИРОДНАДЗОР)**

пл. Ластовая, д. 3, Севастополь, 299001, тел/факс. (0692) 49-29-40,
e-mail: sevprirodnadzor@sev.gov.ru, сайт: www.ecosev.ru

КАДАСТРОВОЕ ДЕЛО № 108

Государственный природный ландшафтный заказник регионального значения
«Мыс Фиолент»

Севастополь
2018

NN	Позиции		Сведения об ООПТ				
	1		2				
1	Название ООПТ		«Мыс Фиолент»				
2	Категория ООПТ		Государственный природный заказник				
3	Значение ООПТ		Региональное				
4	Порядковый номер кадастрового дела ООПТ	110					
5	Профиль ООПТ		Ландшафтный				
6	Статус ООПТ		Действующий				
7	Дата создания, реорганизации		20.08.1996				
8	Цель создания ООПТ, ее ценность, причины реорганизации	Целями заказчика являются сохранение в естественном состоянии ценного приморского ландшафта с оригинальными формами рельефа в зоне контакта древневулканического массива мыса Фиолент и Черного моря, а также охрана, сохранение и воспроизводство генофонда растительного и животного мира					
9	Нормативная основа функционирования						
9.1	Правоустанавливающие документы	Категория	Орган власти	Дата	Номер	Название	Краткое содержание
		Решение	Исполнительный комитет Крыма областного Совета народных депутатов	30.01.1969	№ 19/8-67		
		Указ	Президент Украины	20.08.1996	№715/96	«Об объявлении территорий и объектов природно-заповедного фонда общегосударственного значения»	

NN	Позиции	Сведения об ООПТ					
	1	2					
9.2	Правоудостоверяющие документы	Государственный акт на право постоянного пользования землей		08.10.1999	№ 002761		серия I-КМ № 005179, рег. № 876
9.3	Индивидуальное положение об ООПТ, паспорт ООПТ, охранное обязательство, другие документы по организации и функционированию ООПТ	Постановление	Правительство Севастополя	29.04.2016	406-ПП	«Об утверждении Положения о государственном природном ландшафтном заказнике регионального значения «Мыс Фиолент»	
		Постановление	Правительство Севастополя	19.01.2017	22-ПП	«О внесении изменений в постановление Правительства Севастополя от 29.07.2014 № 164-ПП "О создании Государственного казенного учреждения Севастополя «Севастопольское лесничество»	В соответствии с данным документом осуществляется управление ООПТ

NN	Позиции	Сведения об ООПТ					
	1	2					
9.4	Другие документы	Федеральный закон	Государственная дума Российской Федерации	14.03.1995	33-ФЗ	«Об особо охраняемых природных территориях»	
		Закон	Законодательное собрание города Севастополя	15.12.2015	212-ЗС	«Об особо охраняемых природных территориях в городе Севастополе»	
		Постановление	Правительство Севастополя	25.05.2015	417-ПП	«Об утверждении перечня особо охраняемых природных территорий регионального значения, расположенных в городе Севастополе»	
		Постановление	Правительство Севастополя	10.05.2016	432-ПП	«Об утверждении состава схемы развития и размещения особо охраняемых природных территорий в городе Севастополе»	

NN	Позиции	Сведения об ООПТ					
	1	2					
		Постановление	Правительство Севастополя	16.05.2016	455-ПП	«Об утверждении Порядка охраны особо охраняемых природных территорий города Севастополя»	
10	Ведомственная подчиненность	Главное управление природных ресурсов и экологии города Севастополя (Севприроднадзор); В/ч – Балаклавский район Севастополя, на юго-востоке Гераклейского полуострова					
11	Международный статус ООПТ	Не присвоен					
12	Категория ООПТ согласно классификации Международного союза охраны природы (МСОП, IUCN)	IV категория ООПТ					
13	Число отдельно расположенных, не граничащих друг с другом участков территории/акватории ООПТ	1					
14	Месторасположение ООПТ	Севастополь, Балаклавский район					
15	Географическое положение ООПТ	Занимает южную оконечность Гераклейского п-ова. В состав объекта входят магматические скалы и обрывистые приморские склоны, простирающиеся на запад от мыса. Площадь - 5,8982 га; протяженность по береговой линии около 700 м, периметр границ объекта свыше 1450 м. Границы объекта вынесены в натуру,					

NN	Позиции	Сведения об ООПТ
	1	2
		ориентировочные координаты: 44°29'52" с.ш. и 33°29'23" в.д.
16	Общая площадь ООПТ (га)	37,9286 га
16.1	Площадь морской акватории (га), входящей в состав ООПТ	Отсутствует
16.2	Площадь земельных участков (га), включенных в границы ООПТ без изъятия из хозяйственного использования (если имеются)	37,9286 га
17	Площадь охранной зоны ООПТ (га)	Не предусмотрена законодательством Российской Федерации
18	Границы ООПТ	Границы ООПТ утверждены Постановлением Правительства Севастополя от 29.04.2016 № 406-ПП «Об утверждении Положения о государственном природном ландшафтном заказнике регионального значения «Мыс Фиолент». Учётный номер в Едином государственном реестре недвижимости Российской Федерации – 91.01.215.
19	Наличие в границах ООПТ иных особо охраняемых природных территорий	Отсутствуют
20	Природные особенности ООПТ	
20.1	Нарушенность территории	Антропогенная нагрузка на ландшафты, замусоривание территории
20.2	Краткая характеристика рельефа	Рельеф определяется сложным геологическим строением, зоной контакта осадочных и магматических пород. Здесь разнообразны скальные формы рельефа, сложенные вулканическими породами (береговые обрывы, абразионные гроты, островки-кекуры). Клиф, сложенный магматическими породами, имеет причудливые формы выветривания

NN	Позиции	Сведения об ООПТ
	1	2
20.3	Краткая характеристика климата	<ul style="list-style-type: none"> - средняя годовая температура +12,4°C; - средняя температура самого холодного месяца – февраля +3,4 °С; - средняя температура самого теплого месяца – июля +23,1 °С; - абс. min t ° (январь 2002 г.) -14°C; - средний из абсолютных минимумов -5,9°C; - абс. max t ° (июль 2001,2002 г.) +36,0 °С; - средний из абсолютных максимумов +31,4°C; - среднегодовое количество осадков 472 мм; - из них в теплый период (апрель – октябрь) 272 мм; - устойчивый снежный покров отсутствует
20.4	Краткая характеристика почвенного покрова	Почвенный покров представлен маломощными коричневыми щепнистыми почвами
20.5	Краткое описание гидрологической сети	Отсутствует
20.6	Краткая характеристика флоры и растительности	<p>Во флоре выявлено более 320 видов высших сосудистых растений и 16 видов мохообразных. Сообщества можжевельника высокого и фисташки туполистная занесены в Красную книгу Севастополя.</p> <p>Растительность представлена петрофитными степями и редколесьем (<i>дуб пушистый (Quercus pubescens), можжевельник высокий (Juniperus excelsa), фисташки туполистная (Pistacia mutica)</i>)</p>
20.7	Краткие сведения о лесном фонде	Отсутствует
20.8	Краткие сведения о животном мире	<p>Для фауны указано почти 80 видов беспозвоночных и позвоночных животных. Гнездовая орнитофауна береговой зоны включает не менее 9 видов, среди которых преобладают представители скально-берегового орнитокомплекса. К фоновым относятся <i>хохлатый баклан (Phalacrocorax aristotelis desmarestii), белобрюхий</i></p>

NN	Позиции	Сведения об ООПТ
	1	2
		<i>стриж (Tachymarptis melba)</i> , <i>п्लешанка (Oenantheples chanka)</i> , <i>обыкновенная пустельга (Falco tinnunculus)</i> . Этот участок берега является одним из немногих на южном побережье, где в естественных стациях гнездится воронок. Здесь находится одна из наиболее крупных гнездовых группировок <i>хохлатого баклана (Phalacrocorax aristotelis)</i> , отмечена самая высокая в пределах береговой зоны численность <i>сапсана (Falco peregrinus)</i>
20.9	Сведения о редких и находящихся под угрозой исчезновения объектах животного и растительного мира	Растения, занесенные в Красную книгу города Севастополя: Можжевельник высокий (<i>Juniperus excelsa</i> M. Bieb.); Шафран узколистый (<i>Crocus angustifolius</i> Weston); Шафран Палласа (<i>Crocus pallasii</i> Goldb.); Фисташка туполистная (<i>Pistacia mutica</i> Fisch. et C. A. Mey.). Животные, занесенные в Красную книгу города Севастополя: Пчела-плотник обыкновенная (<i>Xylocopa valga</i> Gerstaecker, 1872); Пчела-плотник фиолетовая (<i>Xylocopa violacea</i> (Linnaeus, 1758)); Улитка крымская (<i>Helix lucorum taurica</i> Krynicku, 1833); Желтопузик безногий (<i>Pseudopus apodus</i> (Pallas, 1775)); Полоз желтобрюхий (<i>Dolichophis caspius</i> (Gmelin in Linnaeus, 1789)); Полоз леопардовый (<i>Zamenis situla</i> (Linnaeus, 1758)); Средиземноморский хохлатый баклан (<i>Phalacrocorax aristotelis desmarestii</i> Payraudeau, 1826); Сапсан (<i>Falco peregrinus brookei</i> Sharpe, 1873)
20.10	Суммарные сведения о биологическом разнообразии	Фауна и флора заказника разнообразна, осуществляются мониторинговые исследования, в том числе лишенофлоры и микобиоты
20.11	Краткая характеристика основных экосистем ООПТ	Уточняется
20.12	Краткая характеристика особо ценных для региона или данной ООПТ природных объектов, расположенных на	Район интенсивной миграции, зимовки и гнездования птиц, в том числе краснокнижных видов – <i>баклана хохлатого (Phalacrocorax aristotelis desmarestii)</i> и <i>сапсана (Falco peregrinus)</i> . Обычные гнездящиеся виды морского берега – <i>пустельга обыкновенная (Falco tinnunculus)</i> , <i>чайка хохотунья (Larus cachinnans)</i> и

NN	Позиции	Сведения об ООПТ
	1	2
	ООПТ	<i>каменка-пleshанка (Oenanthe pleschanka)</i>
20.13	Краткая характеристика природных лечебных и рекреационных ресурсов	Существуют две популярных пешеходные тропы: тропа-спуск к Яшмовому пляжу у монастыря и тропа-спуск к пляжу по оползневой террасе у м. Виноградный. Рекреация осуществляется на пляжах Яшмовый, у м. Виноградный, в прибрежной зоне у м. Фиолент развиты яхтинг, дайвинг, в последние годы морской каякинг
20.14	Краткая характеристика наиболее значимых историко-культурных объектов, находящихся в границах ООПТ	На приморских склонах и обрывах, ассоциированными объектами природного и культурного наследия (грот Дианы, мыс Виноградный с пещерным монастырским комплексом и памятниками археологии, Свято-Георгиевский монастырь)
20.15	Оценка современного состояния и вклада ООПТ в поддержании экологического баланса окружающих территорий	Заказник представляет собой территорию, где сохранились типичные для Крыма природные комплексы с оригинальными формами рельефа, которые образованы в зоне контакта моря и древневулканического массива - памятника среднеюрского вулканизма
21	Экспликация земель ООПТ	
21.1	Экспликация по составу земель	100% - вся территория ООПТ относится к землям населенных пунктов, зоне особо охраняемых территорий
21.2	Экспликация земель особо охраняемых территорий и объектов	Отсутствует
21.3	Экспликация земель лесного фонда	Отсутствует
22	Негативное воздействие на ООПТ (факторы и угрозы)	
22.1	Факторы негативного воздействия	К негативным природным факторам относятся эрозия (плоскостной смыв почвы, селевые явления), вдоль береговой черты - абразия. Влияние негативных

NN	Позиции	Сведения об ООПТ
	1	2
		антропогенных факторов обусловлено смежным расположением с садоводческими товариществами и рекреационными объектами, присутствуют самовольное бурение скважин, нерегулируемый полив, активизация геодинамических процессов вследствие застройки; несанкционированное складирование строительных и твердых бытовых отходов; самовольный проход и проезд, установление палаток и оборудование мест отдыха, кострища, замусоривание, вытаптывание травяного покрова, повреждение деревьев и кустарников
22.2	Угрозы воздействия	негативного Смежное расположение садоводческих товариществ
23	Юридические ответственные за обеспечение охраны и функционирование ООПТ	лица, Юридические лица, ответственные за обеспечение охраны и функционирование ООПТ 1. Главное управление природных ресурсов и экологии города Севастополя (Севприроднадзор) Юридический адрес: пл. Ластовая, д. 3, Севастополь 299001 e-mail: sevprirodnadzor@sev.gov.ru Тел/факс (8692)49-29-40 Сайт www.ecosev.ru Руководитель – начальник Главного управления природных ресурсов и экологии города Севастополя (Севприроднадзора): Самойлов Сергей Юрьевич 2. Государственное казенное учреждение города Севастополя «Севастопольское лесничество» Юридический адрес организации: 299055 г.Севастополь ул. Лесхозная 2-а. Телефон: +7-978-881-34-41 Факс: +7 (8692) 63-94-20 Адрес электронной почты: sevles.2014@yandex.ru Дата государственной регистрации юридического лица: 11.08.2014 ОГРН: 1149204012693

NN	Позиции	Сведения об ООПТ
	1	2
		<p>ФИО руководителя: Махибарада Вадим Викторович Должность: исполняющий обязанности директора Служебный телефон: +7-978-700-18-02</p>
24	Сведения об иных лицах, на которые возложены обязательства по охране ООПТ	Отсутствует
25	Общий режим охраны и использования ООПТ	<p>Постановление Правительства Севастополя от 29.04.2016 № 406-ПП «Об утверждении Положения о государственном природном ландшафтном заказнике регионального значения «Мыс Фиолент».</p> <p><u>На территории Заказника с целью обеспечения выполнения основных задач по сохранению и охране природных объектов и комплексов запрещается:</u></p> <ol style="list-style-type: none"> 1) строительство и реконструкция зданий и сооружений, дорог и трубопроводов, линий электропередач и прочих коммуникаций, без согласования в установленном порядке и получения положительного заключения государственной экологической экспертизы; 2) предоставление земельных участков под застройку, а также для коллективного садоводства и огородничества; 3) проведение гидромелиоративных и ирригационных работ, геологоразведочные изыскания и разработка полезных ископаемых, ведение взрывных работ; 4) распашка земель и нарушение почвенного покрова, за исключением мероприятий по ограничению распространения пожаров, ликвидации последствий стихийного или техногенного бедствия, проведении работ по лесовосстановлению; 5) все виды рубок, за исключением указанных в Положении; 6) заготовка и сбор плодов, семян, лекарственных и иных растений, другие виды пользования растительным миром;

NN	Позиции	Сведения об ООПТ
	1	2
		<p>7) уничтожение и повреждение объектов растительного мира;</p> <p>8) выжигание травяной растительности;</p> <p>9) применение и хранение ядохимикатов, минеральных удобрений, средств защиты растений, стимулирования роста и иных химических, а также биологических средств, кроме случаев, когда существует угроза уничтожения ценных, охраняемых природных комплексов;</p> <p>10) интродукция (заселение, введение, переселение, выпуск) новых видов растений и животных без согласования с Главным управлением природных ресурсов и экологии города Севастополя (Севприроднадзором) (далее – исполнительный орган государственной власти города Севастополя, уполномоченный в сфере организации, охраны и функционирования особо охраняемых природных территорий);</p> <p>11) прогон и выпас скота, устройство птичников;</p> <p>12) добывание и использование объектов животного мира, за исключением случаев, указанных в настоящем Положении;</p> <p>13) разорение жилья животных;</p> <p>14) охота и осуществление видов деятельности в сфере охотничьего хозяйства;</p> <p>15) нахождение с орудиями добычи животных;</p> <p>16) нарушение структуры и конфигурации береговой линии, выемка и сброс грунта, за исключением мероприятий по ликвидации последствий стихийного или техногенного бедствия в пределах заказника, которые проводятся в соответствии с действующим законодательством, в установленном порядке;</p> <p>17) устройство свалок, замусоривание и загрязнение бытовыми и промышленными отходами, в том числе сбросы сточных вод;</p> <p>18) самовольное оборудование троп и мест отдыха, устройство туристических стоянок и лагерей, за исключением случаев, указанных</p>

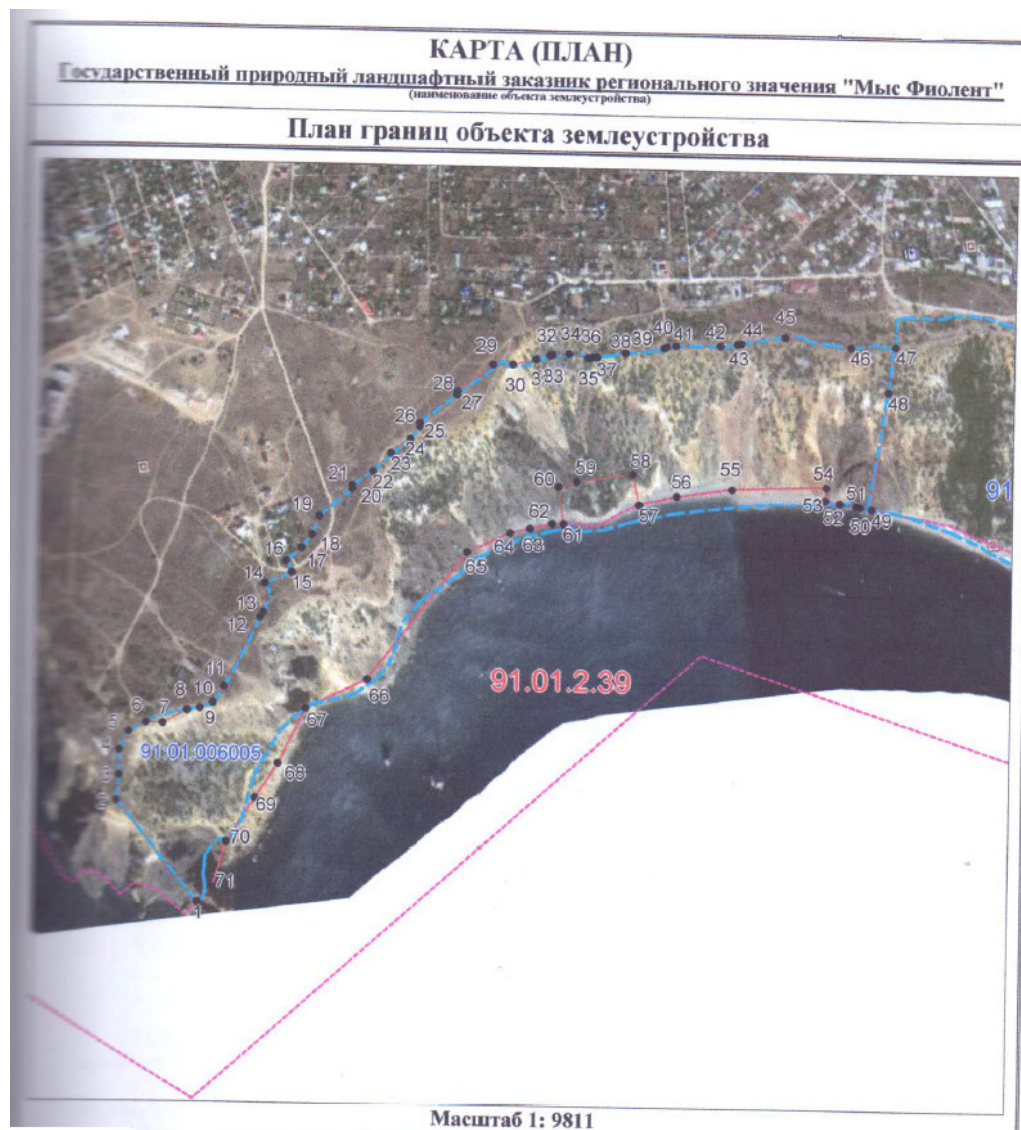
NN	Позиции	Сведения об ООПТ
	1	2
		<p>в Положении;</p> <p>19) устройство и разведение костров;</p> <p>20) въезд на территорию заказника всех видов транспорта, за исключением служебного и технологического транспорта:</p> <p>исполнительного органа государственной власти города Севастополя, уполномоченного в сфере организации, охраны и функционирования особо охраняемых природных территорий;</p> <p>государственного учреждения, осуществляющего управление заказником;</p> <p>специально уполномоченных государственных органов;</p> <p>землепользователя;</p> <p>21) проведение научно-исследовательских работ без согласования исполнительным органом государственной власти города Севастополя, уполномоченным в сфере организации, охраны и функционирования особо охраняемых природных территорий и землепользователем;</p> <p>22) нанесение надписей на скальных и каменных поверхностях, разрушение геологических обнажений;</p> <p>23) уничтожение или повреждение шлагбаумов, предупредительных и информационных знаков;</p> <p>24) иные виды хозяйственной деятельности, рекреационного и другого природопользования, препятствующего сохранению, восстановлению и воспроизводству природных комплексов и их компонентов.</p> <p><u>В заказнике в установленном порядке разрешается осуществление отдельных видов деятельности, которые не противоречат целям и задачам заказника и обеспечивают его функционирование, в том числе:</u></p> <p>1) хозяйственная и иная деятельность землепользователя осуществляется в соответствии с требованиями природоохранного законодательства и Положения;</p>

NN	Позиции	Сведения об ООПТ
	1	2
		<p>2) выполнение восстановительных работ и осуществление мероприятий по предотвращению изменений природных комплексов в результате негативного антропогенного воздействия или стихийных бедствий;</p> <p>3) осуществление противопожарных и санитарных мероприятий;</p> <p>4) осуществление рубок ухода (кроме проходных рубок), сплошных санитарных рубок, в случае гибели лесных насаждений, а также выборочных санитарных рубок и ликвидации захламленности проводимых на основании заключений лесопатологических исследований в соответствии с действующими законами и иными нормативными правовыми актами Российской Федерации;</p> <p>5) осуществление эколого-просветительской деятельности по согласованию с исполнительным органом государственной власти города Севастополя, уполномоченного в сфере организации, охраны и функционирования особо охраняемых природных территорий;</p> <p>6) проведение научно-исследовательских работ, осуществление мониторинга окружающей среды и производственная практика студентов, которые проводятся в установленном порядке, по согласованию с исполнительным органом государственной власти города Севастополя, уполномоченного в сфере организации, охраны и функционирования особо охраняемых природных территорий и землепользователем (с предоставлением результатов научно-исследовательских работ и мониторинга исполнительному органу государственной власти города Севастополя, уполномоченного в сфере организации, охраны и функционирования особо охраняемых природных территорий и землепользователю по их окончанию);</p> <p>7) иная деятельность, которая не противоречит целям и задачам заказника и обеспечивает его функционирование.</p> <p>Установленный режим особой охраны заказника учитывается при планировании</p>

NN	Позиции	Сведения об ООПТ
	1	2
		всех видов управленческой, хозяйственной и иной деятельности в границах заказника, а также при разработке проектной и проектно-планировочной документации, землеустройства, лесоустройства, проведении государственной экологической экспертизы.
26	Зонирование территории ООПТ	Отсутствует
27	Режим охранной зоны ООПТ	Не предусмотрено законодательством Российской Федерации
28	Собственники, землепользователи, землевладельцы, арендаторы земельных участков, находящихся в границах ООПТ	Сведения о собственниках, владельцах, пользователях и арендаторах земельных участков, на которых расположен памятник природы и его охранная зона отсутствуют в государственном кадастре недвижимости Российской Федерации
29	Просветительские и рекреационные объекты на ООПТ	
29.1	Музеи природы, информационные и визит-центры	Отсутствуют
29.2	Экологические экскурсионные и/или туристические маршруты, экологические тропы	Экологические тропы у Свято-Георгиевского монастыря и мыса Виноградный, создание визит-центра (возможно, с восстановлением объекта исторического наследия и создания дома-музея адмирала А.П. Лазарева)
29.3	Гостиничные и/или туристические комплексы и сооружения	Отсутствуют
29.4	Лечебно-оздоровительные учреждения, пансионаты, дома	Отсутствуют

NN	Позиции	Сведения об ООПТ
	1	2
	отдыха	

Схема государственного природного ландшафтного заказника регионального значения «Мыс Фиолент»



Координаты характерных точек границ
государственного природного ландшафтного заказника регионального значения «Мыс Фиолент»

КАРТА (ПЛАН)				
<u>Государственный природный ландшафтный заказник регионального значения "Мыс Фиолент"</u> (инвентаризация объекта землеустройства)				
Сведения о местоположении границ объекта землеустройства				
1. Система координат <i>СК кадастрового округа, зона 1</i>				
2. Сведения о характерных точках границ объекта землеустройства				
Обозначение характерных точек границы	Координаты, м		Метод определения координат и средняя квадратическая погрешность положения характерной точки (M _t), м	Описание закрепления точки
	X	Y		
1	2	3	4	5
1	4920490,15	4378868,87	Геодезический метод; 2,50	—
2	4920665,42	4378722,84	Геодезический метод; 2,50	—
3	4920709,56	4378727,20	Геодезический метод; 2,50	—
4	4920754,42	4378727,10	Геодезический метод; 2,50	—
5	4920786,64	4378743,67	Геодезический метод; 2,50	—
6	4920802,86	4378774,23	Геодезический метод; 2,50	—
7	4920802,05	4378803,58	Геодезический метод; 2,50	—
8	4920825,72	4378846,51	Геодезический метод; 2,50	—
9	4920829,69	4378869,49	Геодезический метод; 2,50	—
10	4920839,36	4378891,68	Геодезический метод; 2,50	—
11	4920868,27	4378910,55	Геодезический метод; 2,50	—
12	4920990,53	4378972,38	Геодезический метод; 2,50	—
13	4921000,17	4378977,80	Геодезический метод; 2,50	—
14	4921050,76	4378980,61	Геодезический метод; 2,50	—
15	4921070,67	4379027,63	Геодезический метод; 2,50	—
16	4921090,91	4379016,75	Геодезический метод; 2,50	—
17	4921114,05	4379043,76	Геодезический метод; 2,50	—

17	4921114,05	4379043,76	Геодезический метод; 2,50	—
18	4921137,92	4379062,36	Геодезический метод; 2,50	—
19	4921169,96	4379073,55	Геодезический метод; 2,50	—
20	4921219,28	4379131,97	Геодезический метод; 2,50	—
21	4921225,45	4379130,97	Геодезический метод; 2,50	—
22	4921250,64	4379168,14	Геодезический метод; 2,50	—
23	4921282,79	4379198,98	Геодезический метод; 2,50	—
24	4921308,33	4379233,17	Геодезический метод; 2,50	—
25	4921330,64	4379249,50	Геодезический метод; 2,50	—
26	4921337,04	4379249,39	Геодезический метод; 2,50	—
27	4921387,59	4379314,85	Геодезический метод; 2,50	—
28	4921394,00	4379315,31	Геодезический метод; 2,50	—
29	4921442,05	4379375,00	Геодезический метод; 2,50	—
30	4921442,65	4379410,38	Геодезический метод; 2,50	—
31	4921452,34	4379451,11	Геодезический метод; 2,50	—
32	4921460,29	4379475,94	Геодезический метод; 2,50	—
33	4921460,56	4379479,83	Геодезический метод; 2,50	—
34	4921462,68	4379509,30	Геодезический метод; 2,50	—
35	4921456,75	4379543,05	Геодезический метод; 2,50	—
36	4921458,86	4379552,09	Геодезический метод; 2,50	—
37	4921459,00	4379559,22	Геодезический метод; 2,50	—
38	4921466,47	4379609,18	Геодезический метод; 2,50	—
39	4921476,97	4379676,47	Геодезический метод; 2,50	—
40	4921478,58	4379681,64	Геодезический метод; 2,50	—
41	4921480,68	4379697,26	Геодезический метод; 2,50	—

КАРТА (ПЛАН)				
Государственный природный ландшафтный заказник регионального значения "Мыс Фиолент"				
(наименование объекта землеустройства)				
Сведения о местоположении границ объекта землеустройства				
1	2	3	4	5
42	4921482,46	4379775,41	Геодезический метод; 2,50	—
43	4921486,16	4379806,45	Геодезический метод; 2,50	—
44	4921487,07	4379812,29	Геодезический метод; 2,50	—
45	4921499,36	4379889,91	Геодезический метод; 2,50	—
46	4921483,88	4380006,02	Геодезический метод; 2,50	—
47	4921485,88	4380085,37	Геодезический метод; 2,50	—
48	4921405,63	4380073,10	Геодезический метод; 2,50	—
49	4921198,16	4380046,31	Геодезический метод; 2,50	—
50	4921201,89	4380026,61	Геодезический метод; 2,50	—
51	4921203,28	4380018,85	Геодезический метод; 2,50	—
52	4921208,27	4379990,58	Геодезический метод; 2,50	—
53	4921213,01	4379964,73	Геодезический метод; 2,50	—
54	4921235,87	4379965,79	Геодезический метод; 2,50	—
55	4921229,35	4379800,00	Геодезический метод; 2,50	—
56	4921215,55	4379702,33	Геодезический метод; 2,50	—
57	4921199,02	4379636,00	Геодезический метод; 2,50	—
58	4921252,91	4379624,13	Геодезический метод; 2,50	—
59	4921238,35	4379525,66	Геодезический метод; 2,50	—
60	4921228,72	4379493,94	Геодезический метод; 2,50	—
61	4921163,19	4379503,35	Геодезический метод; 2,50	—
62	4921163,47	4379483,63	Геодезический метод; 2,50	—
63	4921154,40	4379444,97	Геодезический метод; 2,50	—
64	4921146,09	4379409,78	Геодезический метод; 2,50	—
65	4921110,62	4379335,94	Геодезический метод; 2,50	—
66	4920884,02	4379162,91	Геодезический метод; 2,50	—
67	4920831,59	4379054,92	Геодезический метод; 2,50	—
68	4920734,36	4379007,90	Геодезический метод; 2,50	—
69	4920673,15	4378967,72	Геодезический метод; 2,50	—
70	4920595,87	4378918,93	Геодезический метод; 2,50	—
71	4920517,06	4378895,46	Геодезический метод; 2,50	—
1	4920490,15	4378868,87	Геодезический метод; 2,50	—

Подготовил:

специалист-эксперт отдела особо охраняемых природных территорий, животного мира и охотничьего хозяйства управления особо охраняемых природных территорий, животного мира, лесного и охотничьего хозяйств Главного управления природных ресурсов и экологии города Севастополя (Севприроднадзора)

Гаврилюк Виктория Александровна

Тел.: 8 (692) 63 69 09

Эл. почта: oopt@sev.gov.ru , V.Gavrilyk@sev.gov.ru

Дата составления: 29.01.2018