



ПРАВИТЕЛЬСТВО СЕВАСТОПОЛЯ

ПОСТАНОВЛЕНИЕ

«07» 09.2017

№ 667-ПП

О создании государственного природного ландшафтного заказника регионального значения «Караньский»

В соответствии с Федеральным законом от 14.03.1995 № 33-ФЗ «Об особо охраняемых природных территориях», Уставом города Севастополя, законами города Севастополя от 30.04.2014 № 5-ЗС «О Правительстве Севастополя», от 29.09.2015 № 185-ЗС «О правовых актах города Севастополя», от 15.12.2015 № 212-ЗС «Об особо охраняемых природных территориях в городе Севастополе» в целях сохранения и восстановления природных комплексов и поддержания экологического баланса в городе Севастополе Правительство Севастополя **постановляет:**

1. Создать на территории внутригородского муниципального образования города Севастополя Балаклавский муниципальный округ государственный природный ландшафтный заказник регионального значения «Караньский» общей площадью 568,76 га (в том числе акватория Черного моря – 117,74 га, лесные участки – 61,8 га).

2. Утвердить границы государственного природного ландшафтного заказника регионального значения «Караньский» в соответствии с координатами характерных точек (приложение № 1).

3. Утвердить Положение о государственном природном ландшафтном заказнике регионального значения «Караньский» (приложение № 2).

4. Настоящее постановление вступает в силу по истечении десяти дней после дня его официального опубликования.

002951

5. Контроль за исполнением настоящего постановления возложить на заместителя Губернатора – Председателя Правительства Севастополя Базарова В.В.

Временно исполняющий обязанности
Губернатора города Севастополя,

Председателя Правительства Севастополя



Д.В. Овьянников

**Каталог координат
границ государственного природного ландшафтного заказника
регионального значения «Караньский» (контур 1)**

Система координат СК-63

Каталог координат поворотных точек, длин, углов				
Номер точки	Координаты		Длина линии (м)	Дирекционный угол
	X (м)	Y (м)		
Внешняя граница (начало)				
1	4923274,1	4383094,0	118,9	89,89
2	4923314,9	4383205,7	630,0	58,00
3	4923648,7	4383740,0	236,9	128,42
4	4923501,5	4383925,6	319,8	82,00
5	4923546,0	4384242,2	0,0	135,00
6	4923546,0	4384242,2	227,1	140,57
7	4923370,6	4384386,4	0,0	135,00
8	4923370,6	4384386,4	14,8	133,66
9	4923360,4	4384397,1	0,2	173,66
10	4923360,2	4384397,2	75,9	133,61
11	4923307,9	4384452,1	0,0	135,00
12	4923307,9	4384452,1	83,4	125,22
13	4923259,8	4384520,2	0,0	135,00
14	4923259,8	4384520,2	48,1	126,26
15	4923231,3	4384559,0	32,8	128,12
16	4923211,1	4384584,8	0,0	146,31
17	4923211,1	4384584,8	35,1	127,01
18	4923190,0	4384612,8	0,0	116,57
19	4923190,0	4384612,8	0,0	180,00
20	4923190,0	4384612,8	71,7	260,53
21	4923178,2	4384542,1	69,3	286,21
22	4923197,5	4384475,6	184,9	247,56
23	4923126,9	4384304,7	67,4	298,26
24	4923158,8	4384245,2	64,2	243,08
25	4923129,8	4384188,0	157,0	220,71
26	4923010,7	4384085,6	71,5	167,51
27	4922940,9	4384101,0	114,2	285,91
28	4922972,2	4383991,3	81,1	265,30
29	4922965,5	4383910,5	27,5	343,10
30	4922991,8	4383902,5	38,4	321,34
31	4923021,8	4383878,5		

Каталог координат поворотных точек, длин, углов				
Номер точки	Координаты		Длина линии (м)	Дирекционный угол
	X (м)	Y (м)		
Внешняя граница (продолжение)				
31	4923021,8	4383878,5	24,6	346,62
32	4923045,7	4383872,8	31,1	314,49
33	4923067,5	4383850,6	27,0	1,53
34	4923094,5	4383851,3	55,9	272,67
35	4923097,1	4383795,5	140,0	267,34
36	4923090,6	4383655,7	34,3	215,03
37	4923062,5	4383636,0	54,3	186,03
38	4923008,6	4383630,3	36,3	130,96
39	4922984,8	4383657,7	53,8	90,56
40	4922984,2	4383711,4	25,8	176,15
41	4922958,5	4383713,2	9,6	116,59
42	4922954,3	4383721,7	19,7	183,08
43	4922934,5	4383720,7	61,3	91,22
44	4922933,2	4383781,9	40,6	170,28
45	4922893,2	4383788,8	14,7	180,70
46	4922878,5	4383788,8	22,4	171,56
47	4922856,3	4383791,9	11,6	153,48
48	4922846,0	4383797,1	93,0	86,34
49	4922851,9	4383889,9	67,2	74,17
50	4922870,2	4383954,5	19,5	90,85
51	4922869,9	4383974,0	39,3	6,84
52	4922908,9	4383978,6	14,9	87,12
53	4922909,7	4383993,6	27,7	354,14
54	4922937,2	4383990,7	125,7	107,82
55	4922898,8	4384110,4	201,0	167,51
56	4922702,6	4384153,8	55,4	146,29
57	4922656,4	4384184,6	22,4	190,01
58	4922634,4	4384180,7	0,0	116,57
59	4922634,4	4384180,7	20,7	189,39
60	4922614,0	4384177,4	39,8	190,68
61	4922574,9	4384170,0		

**Каталог координат
границ государственного природного ландшафтного заказника
регионального значения «Караньский» (контур 1)**

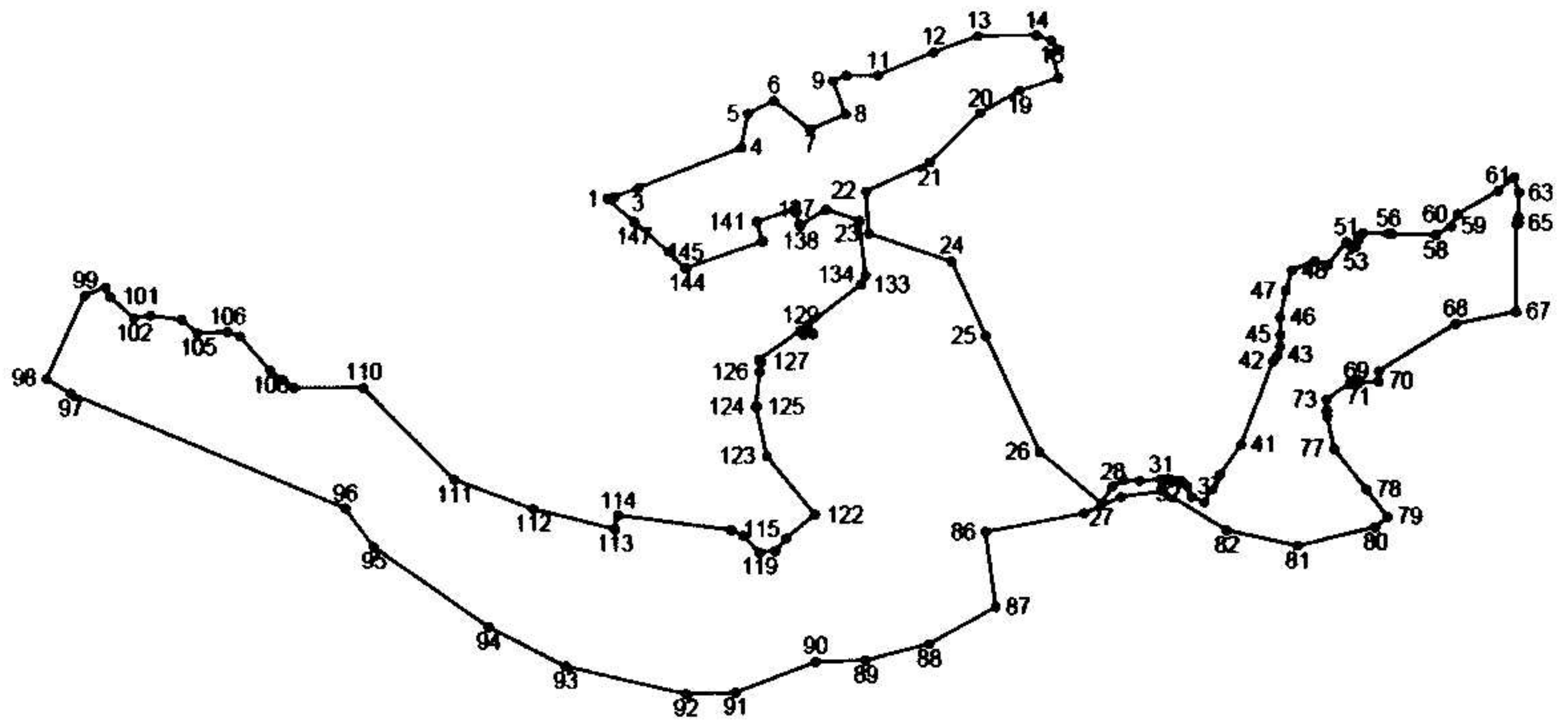
Система координат СК-63

Каталог координат поворотных точек, длин, углов				
Номер точки	Координаты		Длина линии (м)	Дирекционный угол
	X (м)	Y (м)		
Внешняя граница (продолжение)				
61	4922574,9	4384170,0	0,0	135,00
62	4922574,8	4384170,0	24,8	217,70
63	4922555,3	4384154,9	0,0	135,00
64	4922555,2	4384154,9	55,3	231,98
65	4922521,2	4384111,3	0,0	135,00
66	4922521,1	4384111,3	54,2	219,91
67	4922479,6	4384076,6	0,0	135,00
68	4922479,5	4384076,6	128,6	239,82
69	4922414,9	4383965,4	171,4	222,53
70	4922288,6	4383849,6	109,8	153,20
71	4922190,6	4383899,1	43,6	207,18
72	4922151,8	4383879,2	44,9	200,34
73	4922109,7	4383863,6	116,5	193,52
74	4921996,4	4383836,3	23,5	192,67
75	4921973,4	4383831,2	13,8	193,46
76	4921960,0	4383827,9	14,6	190,52
77	4921945,6	4383825,3	26,6	185,72
78	4921919,2	4383822,6	16,5	179,76
79	4921902,7	4383822,7	82,2	273,42
80	4921907,6	4383740,7	179,9	342,84
81	4922079,5	4383687,6	27,4	301,26
82	4922093,7	4383664,2	90,6	258,23
83	4922075,2	4383575,5	239,3	323,07
84	4922266,5	4383431,7	7,9	332,39
85	4922273,5	4383428,0	151,2	313,26
86	4922377,1	4383317,9	245,2	238,01
87	4922247,2	4383109,9	159,3	235,30
88	4922156,5	4382979,0	36,6	233,19
89	4922134,6	4382949,7	63,4	355,06
90	4922197,8	4382944,2	38,4	34,90
91	4922229,3	4382966,2		

Каталог координат поворотных точек, длин, углов				
Номер точки	Координаты		Длина линии (м)	Дирекционный угол
	X (м)	Y (м)		
Внешняя граница (окончание)				
91	4922229,3	4382966,2	156,8	321,88
92	4922352,6	4382869,4	143,4	3,01
93	4922495,8	4382877,0	75,2	4,98
94	4922570,8	4382883,5	85,2	5,29
95	4922655,6	4382891,3	0,0	315,00
96	4922655,6	4382891,3	169,0	16,41
97	4922817,7	4382939,0	481,9	18,78
1	4923274,1	4383094,0		
Периметр: 7436,7 м Площадь: 1510198,2 кв.м				
Внутренняя граница 1				
1	4922874,3	4383180,1	222,5	128,79
2	4922734,9	4383353,5	121,5	219,67
3	4922641,3	4383275,9	221,0	309,08
4	4922780,6	4383104,4	120,4	38,96
1	4922874,3	4383180,1		
Периметр: 685,5 м Площадь: 26830,4 кв.м				
Внутренняя граница 2				
1	4922445,7	4383182,1	57,9	118,60
2	4922418,0	4383232,9	92,0	208,30
3	4922337,0	4383189,3	56,7	296,32
4	4922362,1	4383138,5	94,3	27,56
1	4922445,7	4383182,1		
Периметр: 300,8 м Площадь: 5333,3 кв.м				
Общий периметр: 8423,1 м Общая площадь: 1478034,6 кв.м				

**Каталог координат
границ государственного природного ландшафтного заказника
регионального значения «Караньский» (контур 2)**

Система координат СК-63



**Каталог координат
границ государственного природного ландшафтного заказника
регионального значения «Караньский» (контур 2)**

Система координат СК-63

Каталог координат поворотных точек, длин, углов				
Номер точки	Координаты		Длина линии (м)	Дирекционный угол
	X (м)	Y (м)		
1	4921135,1	4383674,9	28,6	76,34
2	4921141,9	4383702,6	101,0	69,80
3	4921176,7	4383797,4	440,1	68,75
4	4921336,3	4384207,6	137,0	11,13
5	4921470,6	4384234,0	115,2	63,78
6	4921521,5	4384337,4	182,4	128,04
7	4921409,2	4384481,0	153,2	67,25
8	4921468,4	4384622,3	141,4	339,23
9	4921600,6	4384572,1	56,4	67,39
10	4921622,3	4384624,2	125,8	89,82
11	4921622,7	4384750,0	238,2	67,26
12	4921714,8	4384969,7	187,4	70,01
13	4921778,8	4385145,8	231,7	89,19
14	4921782,1	4385377,4	62,3	109,84
15	4921760,9	4385436,0	46,5	140,35
16	4921725,1	4385465,7	33,0	240,72
17	4921708,9	4385436,9	98,9	163,59
18	4921614,1	4385464,9	164,0	252,06
19	4921563,6	4385308,9	178,7	240,01
20	4921474,2	4385154,1	278,5	225,78
21	4921280,0	4384954,5	277,0	245,34
22	4921164,4	4384702,7	166,8	176,01
23	4920998,0	4384714,3	345,4	108,36
24	4920889,2	4385042,1	319,6	155,10
25	4920599,3	4385176,6	504,7	154,80
26	4920142,6	4385391,5	315,1	130,03
27	4919940,0	4385632,8	80,3	34,47
28	4920006,1	4385678,2	50,2	60,92
29	4920030,5	4385722,1	62,6	92,41
30	4920027,9	4385784,6	83,7	85,70
31	4920034,2	4385868,1	28,8	88,07
32	4920035,1	4385896,9		

Каталог координат поворотных точек, длин, углов				
Номер точки	Координаты		Длина линии (м)	Дирекционный угол
	X (м)	Y (м)		
32	4920035,1	4385896,9	10,3	106,51
33	4920032,2	4385906,8	13,2	114,67
34	4920026,7	4385918,8	24,2	90,12
35	4920026,6	4385943,0	7,7	86,42
36	4920027,1	4385950,7	31,1	130,18
37	4920007,1	4385974,4	46,5	157,14
38	4919964,2	4385992,5	54,6	113,32
39	4919942,6	4386042,6	124,2	28,26
40	4920052,1	4386101,4	145,6	35,41
41	4920170,7	4386185,8	354,2	21,38
42	4920500,6	4386314,9	26,7	38,12
43	4920521,6	4386331,4	37,7	16,66
44	4920557,7	4386342,2	45,1	1,97
45	4920602,8	4386343,8	68,7	359,47
46	4920671,4	4386343,1	106,7	11,99
47	4920775,8	4386365,3	83,6	16,49
48	4920855,9	4386389,0	97,3	67,29
49	4920893,5	4386478,8	54,7	106,94
50	4920877,6	4386531,1	115,0	38,84
51	4920967,2	4386603,2	22,0	133,12
52	4920952,1	4386619,3	20,4	95,08
53	4920950,3	4386639,6	29,6	20,12
54	4920978,2	4386649,8	29,4	36,15
55	4921001,9	4386667,2	101,1	90,81
56	4921000,5	4386768,3	13,0	97,11
57	4920998,9	4386781,2	173,3	91,29
58	4920995,0	4386954,4	69,6	61,17
59	4921028,6	4387015,4	54,5	27,89
60	4921076,8	4387040,9	185,2	60,02
61	4921169,3	4387201,3	82,0	49,40
62	4921222,6	4387263,6	62,6	161,70
63	4921163,2	4387283,3		

**Каталог координат
границ государственного природного ландшафтного заказника
регионального значения «Караньский» (контур 2)**

Система координат СК-63

Каталог координат поворотных точек, длин, углов				
Номер точки	Координаты		Длина линии (м)	Дирекционный угол
	X (м)	Y (м)		
63	4921163,2	4387283,3	97,6	180,71
64	4921065,6	4387282,0	24,1	180,14
65	4921041,5	4387282,0	8,8	262,33
66	4921040,3	4387273,3	346,0	180,00
67	4920694,4	4387273,3	243,8	258,98
68	4920647,7	4387033,9	355,2	238,31
69	4920461,2	4386731,7	40,7	180,00
70	4920420,5	4386731,7	79,0	266,22
71	4920415,3	4386652,9	33,0	269,85
72	4920415,1	4386619,9	114,0	235,04
73	4920349,8	4386526,5	42,5	177,96
74	4920307,3	4386528,0	5,0	178,05
75	4920302,3	4386528,2	21,0	177,95
76	4920281,3	4386528,9	131,4	167,57
77	4920153,0	4386557,2	202,7	141,57
78	4919994,2	4386683,2	138,9	142,84
79	4919883,5	4386767,1	62,7	231,29
80	4919844,2	4386718,1	317,8	256,44
81	4919769,7	4386409,2	283,6	282,63
82	4919831,7	4386132,5	300,7	301,09
83	4919987,0	4385875,0	165,2	262,11
84	4919964,3	4385711,4	159,3	245,72
85	4919898,8	4385566,2	395,8	259,34
86	4919825,6	4385177,2	300,5	172,51
87	4919527,7	4385216,3	299,6	241,10
88	4919382,9	4384954,0	260,3	255,65
89	4919318,4	4384701,8	198,1	268,16
90	4919312,0	4384503,9	340,1	249,15
91	4919191,0	4384186,0	197,4	268,48
92	4919185,7	4383988,7	491,4	282,89
93	4919295,3	4383509,7	342,4	296,82
94	4919449,8	4383204,1		

Каталог координат поворотных точек, длин, углов				
Номер точки	Координаты		Длина линии (м)	Дирекционный угол
	X (м)	Y (м)		
94	4919449,8	4383204,1	552,5	304,92
95	4919766,1	4382751,1	190,7	323,93
96	4919920,3	4382638,8	1174,5	292,65
97	4920372,6	4381554,8	110,4	301,46
98	4920430,2	4381460,7	358,6	24,89
99	4920755,5	4381611,6	87,8	69,03
100	4920786,9	4381693,5	40,8	153,89
101	4920750,3	4381711,5	124,2	131,40
102	4920668,1	4381804,7	67,3	82,18
103	4920677,3	4381871,3	123,2	97,56
104	4920661,1	4381993,4	81,4	129,70
105	4920609,1	4382056,1	118,6	87,92
106	4920613,4	4382174,6	52,0	109,27
107	4920596,2	4382223,7	178,4	138,00
108	4920463,6	4382343,1	117,3	126,25
109	4920394,3	4382437,7	271,9	90,00
110	4920394,3	4382709,6	508,8	135,27
111	4920032,8	4383067,7	332,6	110,38
112	4919917,0	4383379,5	336,6	103,79
113	4919836,7	4383706,4	55,3	12,25
114	4919890,7	4383718,1	453,2	97,36
115	4919832,7	4384167,6	0,0	68,41
116	4919832,7	4384167,6	0,0	132,88
117	4919832,7	4384167,6	51,4	114,69
118	4919811,2	4384214,3	93,4	135,54
119	4919744,6	4384279,7	63,9	85,60
120	4919749,5	4384343,4	64,8	40,93
121	4919798,4	4384385,8	149,5	49,88
122	4919894,8	4384500,2	298,9	320,29
123	4920124,7	4384309,2	199,3	347,91
124	4920319,6	4384267,5	0,0	12,91
125	4920319,6	4384267,5		

**Каталог координат
границ государственного природного ландшафтного заказника
регионального значения «Караньский» (контур 2)**

Система координат СК-63

Каталог координат поворотных точек, длин, углов				
Номер точки	Координаты		Длина линии (м)	Дирекционный угол
	X (м)	Y (м)		
125	4920319,6	4384267,5	137,7	5,76
126	4920456,6	4384281,3	39,3	6,34
127	4920495,6	4384285,6	10,9	320,88
128	4920504,1	4384278,8	198,8	55,02
129	4920618,0	4384441,6	19,7	138,98
130	4920603,2	4384454,5	39,1	87,14
131	4920605,1	4384493,6	39,8	323,48
132	4920637,2	4384469,9	268,4	52,84
133	4920799,3	4384683,8	40,0	27,60
134	4920834,8	4384702,3	215,0	353,04
135	4921048,1	4384676,3	140,0	288,64
136	4921092,9	4384543,7	0,0	174,35
137	4921092,9	4384543,7	120,2	238,15
138	4921029,4	4384441,6	5,6	341,18
139	4921034,7	4384439,8	63,4	341,59
140	4921094,9	4384419,7	160,1	251,49
141	4921044,1	4384287,9	81,1	161,62
142	4920967,1	4384293,5	0,0	171,54
143	4920967,1	4384293,5	319,3	250,98
144	4920863,0	4383991,6	6,5	270,00
145	4920863,0	4383985,1	91,2	313,88
146	4920926,2	4383919,4	181,0	310,47
147	4921043,7	4383781,7	140,6	310,55
1	4921135,1	4383674,9		
Общий периметр: 22097,8 м				
Общая площадь: 4209563,1 кв.м				

УТВЕРЖДЕНО
постановлением
Правительства Севастополя
от 07.09.2017 № 667-ПП

ПОЛОЖЕНИЕ
о государственном природном ландшафтном заказнике
регионального значения «Караньский»

I. ОБЩИЕ ПОЛОЖЕНИЯ

1. Государственный природный ландшафтный заказник регионального значения «Караньский» (далее – заказник) создан в соответствии с постановлением Правительства Севастополя от 07.09.2017 № 667 -ПП «О создании государственного природного ландшафтного заказника регионального значения «Караньский».

2. Заказник расположен на юго-западе Крымского полуострова, в границах Гераклеяского полуострова: между Балаклавской бухтой, Мраморной балкой и высотой Горной. Территория заказника расположена в границах внутригородского муниципального образования города Севастополя Балаклавский муниципальный округ.

Северная часть заказника имеет сложную конфигурацию – ограничена землями садоводческих товариществ, воинских частей, с. Флотского, ООО «Агрофирма «Золотая балка» и АО «Балаклавское рудоуправление им.А.М.Горького» (Псилерахский карьер). Южная граница проходит по акватории вдоль побережья на расстоянии около 0,3 км от берега. На западе граница заказника проходит вблизи Мраморной балки и ограничена территорией воинской части. Восточная граница проведена по естественным орографическим рубежам – склонам г. Таврос и г. Мытилино. В непосредственной близости расположено с. Флотское и Балаклава.

3. Площадь заказника – 568,76 га, в том числе акватория Черного моря – 117,74 га, лесные участки – 61,8 га.

4. Территория заказника представляет собой часть плавно понижающегося к юго-западу плато (до высот Кая-Баш) с резким понижением до устья Василевой балки. В южной части высоты плато Кая-Баш заканчиваются обрывистым берегом, пересечённым несколькими балками, наибольшими из которых являются Василёва балка и балка

Мраморная. Высота на плоскогорье изменяется в пределах 100-300 м и в среднем составляет около 240 м.

Аквальный комплекс заказника шириной 0,3 км ограничен Василёвой и Мраморной балками.

5. Территория заказника относится к Севастопольскому району Горнокрымского округа и к нижнему поясу северного макросклона.

Отличительной чертой растительного покрова является сочетание грабинниковых сообществ с можжевельновыми и фисташковыми редколесьями. На сильно прогреваемых склонах южной, а также юго-западной и юго-восточной экспозиций распространены можжевельниковые и фисташковые редколесья, а грабинниковые сообщества занимают затененные склоны балок и вершины высот. На пологих склонах с выраженным почвенным покровом формируются петрофитные степи с участием ковылей, а на более крутых – отмечены участки, занятые сообществами *асфоделины крымской и желтой*.

В прибрежной зоне преобладает поясной тип распределения донной растительности, ширина фитали колеблется от 200 м до 320 м. Наиболее значительные заросли макроводорослей сосредоточены в диапазоне глубин от 0,5 до 5 м.

Для сообществ макрофитобентоса характерны высокие показатели видового разнообразия, биомассы и численности ключевых видов. Они характеризуются обилием макроводорослей, типичных для слабо загрязненных участков, среди них: *Chaetomorpha aerea*, *Ch. crassa*, *Ch. linum*, *Dilophus fasciola*, *Erythrocladia subintegra*, отмечена высокая сохранность субпопуляций глубоководных видов – *Codium vermilara*, *Nereia filiformis* и *Phyllophora crispa*, – а также преобладание видов олигосапробных водорослей в составе эпифитных синузий, что свидетельствует о высокой природоохранной ценности донных сообществ.

На территории заказника отмечено 527 видов высших растений (21% флоры Крыма), которые относятся к 67 семействам, 5 классам и 3 отделам.

Флора мохообразных планируемого заказника представлена 37 видами, относящимися к различным экологическим группам бриофитов (эфемерные, эпилитные, эпифитные мхи).

Флора макрофитов представлена 71 видом, из них: 16 зеленых *Chlorophyta*, 18 бурых *Ochrophyta*, 37 красных *Rhodophyta* водорослей.

На территории заказника отмечено 53 вида и подвида растений, занесенных в Красную книгу города Севастополя, из которых 23 вида охраняются Красной книгой Российской Федерации.

6. Гнездовой аспект орнитофауны включает представителей различных экологических групп и насчитывает не менее 53 видов птиц. Ядро орнитокомплекса составляют экологически пластичные широко распространенные эвритопы, связанные с древесно-кустарниковой растительностью (семь видов), а также скальными биотопами или их антропоморфными модификациями (5 видов). Основу гнездового комплекса открытых и полуоткрытых биотопов составляют семь видов.

Комплекс лесных биотопов, кроме семи видов эвритопов, насчитывает еще 14 видов. Биотопы скал используют в качестве гнездовых не менее девяти видов.

Самый разнообразный компонент орнитофауны этого района составляют мигрирующие птицы (более 60 видов).

Териофауна проектируемого заказника включает 8 видов мелких млекопитающих. Фауна гидробионтов отличается разнообразием. На скальном субстрате доминирует сообщество *Mytilus galloprovincialis* – *Mytilaster lineatus*, в состав которого входят 8 видов беспозвоночных животных. В зоне песка наиболее широко распространено сообщество моллюска *Chamele agallina*. К массовым видам макробентоса относятся двустворчатые моллюски *Abraabra*, *A. nitida*, *Modiolus adriaticus*, *Pitarudis*; брюхоногие моллюски *Bittium reticulatum*, *Gibbula adriatica*, *Rissoa splendida*, *Tritia reticulata*; ракообразные *Balanu simpovisus*, *Idotea baltica*, полихеты – *Nephtys hombergii*, *Nereis sp* и *Phyllodoce sp*. В этом биотопе в диапазоне глубин от 10 до 20 м встречается более 20 видов беспозвоночных животных.

Разнообразие эпифитонафиллофоровых фитоценозов невысоко, здесь описано свыше 20 видов беспозвоночных животных: 6 видов моллюсков, 10 – ракообразных, 6 – полихет, а также виды мшанок.

На территории заказника отмечено 26 видов и подвидов животных, занесенных в Красную книгу города Севастополя, из которых 8 видов охраняются Красной книгой Российской Федерации.

7. Границы заказника учитываются при разработке документов территориального планирования, землеустроительной документации, документов территориального охотустройства и внутрихозяйственного охотустройства и иной документации.

8. В натуре границы заказника обозначаются на местности предупредительными и информационными знаками по периметру его границ и наносятся на планово-картографические материалы землеустроительных, лесоустроительных документов с подробной характеристикой в пояснительных записках и таксационных описаниях.

9. Субъекты хозяйственной и иной деятельности, находящиеся на территории заказника, осуществляют свою деятельность в соответствии с требованиями действующих федеральных законов и иных федеральных нормативных правовых актов, законов и иных нормативных правовых актов города Севастополя в области особо охраняемых природных территорий и природоохранного законодательства, настоящим Положением.

II. ЦЕЛИ И ЗАДАЧИ ЗАКАЗНИКА

10. Целями заказника являются:

- 1) развитие целостной системы особо охраняемых природных территорий и поддержание экологического баланса;
- 2) сохранение, восстановление и воспроизводство экосистемного, видового и генетического разнообразия;

3) сохранение, восстановление редких и исчезающих видов растений и животных и среды их обитания;

4) сохранение пейзажно-рекреационных свойств природного ландшафта.

11. Задачами заказника являются:

1) сохранение и восстановление ландшафтного и биологического разнообразия, в том числе:

- сохранение и восстановление типичных экосистем, а также околоводных и водных экосистем водоемов и водотоков;

- сохранение, восстановление, воспроизводство объектов животного и растительного мира, в том числе ценных в хозяйственном, научном и культурном отношении;

2) проведение научных исследований;

3) осуществление экологического мониторинга;

4) развитие системы экологического образования, формирование экологической культуры;

5) развитие экологического туризма;

6) поддержание общего экологического баланса в регионе.

III. РЕЖИМ ОСОБОЙ ОХРАНЫ ЗАКАЗНИКА

12. На территории заказника запрещена деятельность, препятствующая достижению его целей и задач, в том числе:

1) строительство и реконструкция зданий и сооружений, автомобильных дорог, трубопроводов, линий электропередачи и других коммуникаций, а также строительство и эксплуатация промышленных, хозяйственных и жилых объектов, не связанных с разрешенной на особо охраняемых природных территориях деятельностью, без получения положительного заключения государственной экологической экспертизы;

2) предоставление земельных участков под застройку, а также для садоводства и огородничества;

3) предоставление в пользование акватории заказника;

4) проведение гидромелиоративных и ирригационных работ, геологоразведочных изысканий и разработка месторождений полезных ископаемых, ведение взрывных работ;

5) деятельность, которая негативно влияет на гидрохимический режим моря, в том числе загрязнение и засорение;

6) распашка земель и нарушение почвенного покрова, за исключением мероприятий по ограничению распространения пожаров, ликвидации последствий стихийного или техногенного бедствия, проведения работ по лесовосстановлению;

7) уничтожение и нарушение форм рельефа, грунтового покрытия;

8) все виды рубок, за исключением указанных в подпункте 1 пункта 13 настоящего Положения;

9) заготовка и сбор живицы, недревесных лесных ресурсов, пищевых лесных ресурсов и лекарственных растений и иных объектов растительного мира;

10) уничтожение и повреждение объектов растительного мира;

11) выжигание растительности;

12) применение и хранение ядохимикатов, минеральных удобрений, средств защиты растений, стимулирования роста и иных химических, а также биологических средств, кроме случаев, когда существует угроза уничтожения охраняемых природных комплексов и их компонентов (при условии наличия научного обоснования и согласования с Главным управлением природных ресурсов и экологии города Севастополя (Севприроднадзором) (далее – уполномоченный орган));

13) интродукция (заселение, введение, переселение, выпуск) новых видов растений и животных;

14) прогон и выпас скота, устройство птичников;

15) добывание и использование объектов животного мира, за исключением случаев, указанных в подпункте 7 пункта 13 настоящего Положения;

16) разорение жилья животных;

17) нахождение с оружием, за исключением случаев, определенных действующим законодательством для:

- уполномоченного органа;

- государственного учреждения, осуществляющего управление заказником;

- государственного учреждения, осуществляющего государственный охотничий и лесной надзор;

- пользователей охотничьих угодий;

- специально уполномоченных государственных органов;

18) нарушение структуры и конфигурации береговой линии, выемка и сброс грунта, за исключением мероприятий по ликвидации последствий стихийного или техногенного бедствия в пределах заказника, которые проводятся в соответствии с действующим законодательством в установленном порядке;

19) загрязнение и засорение отходами производства и потребления, сброс сточных вод;

20) самовольное оборудование троп и мест отдыха, устройство туристических стоянок и лагерей;

21) устройство и разведение костров;

22) въезд на территорию заказника всех видов транспорта, за исключением служебного и технологического транспорта:

- уполномоченного органа;

- государственного учреждения, осуществляющего управление заказником;

- специально уполномоченных государственных органов;

- землепользователя;

23) проведение научно-исследовательских работ без согласования с уполномоченным органом;

24) нанесение надписей на скальных и каменных поверхностях, разрушение геологических обнажений;

25) уничтожение или повреждение шлагбаумов, предупредительных и иных информационных знаков и указателей;

26) хозяйственная деятельность, рекреационное и другое природопользование, препятствующие сохранению, восстановлению и воспроизводству природных комплексов и их компонентов.

13. В заказнике в установленном порядке разрешается осуществление отдельных видов деятельности, которые не противоречат целям и задачам заказника и обеспечивают его функционирование, а именно:

1) в природоохранных целях:

- проведение мероприятий по охране, защите и воспроизводству лесов;

- выполнение восстановительных работ и осуществление мероприятий по предотвращению изменений природных комплексов в результате негативного антропогенного воздействия или стихийных бедствий;

- проведение противопожарных и санитарных мероприятий;

- проведение рубок ухода (кроме проходных рубок), сплошных санитарных рубок в случае гибели лесных насаждений, а также выборочных санитарных рубок и ликвидации захламленности, проводимых на основании заключений лесопатологических исследований в соответствии с действующими федеральными законами и иными федеральными нормативными правовыми актами, законами и иными нормативными правовыми актами города Севастополя;

2) проведение научно-исследовательских работ, осуществление мониторинга окружающей природной среды и производственная практика студентов, которые проводятся в установленном порядке с соблюдением режима особой охраны заказника в соответствии с Федеральным законом от 14.03.1995 № 33-ФЗ «Об особо охраняемых природных территориях», Законом города Севастополя от 08.12.2015 № 212-ЗС «Об особо охраняемых природных территориях в городе Севастополе» и настоящим Положением по согласованию с уполномоченным органом и землепользователем (с предоставлением результатов научно-исследовательских работ и мониторинга уполномоченному органу и землепользователю по их окончании);

3) деятельность, направленная на оздоровительно-рекреационный эффект;

4) деятельность с образовательно-воспитательной направленностью;

5) хозяйственная и иные виды деятельности, осуществляемые землепользователем в соответствии с требованиями природоохранного и иного законодательства, настоящего Положения;

6) эколого-просветительская деятельность по согласованию с уполномоченным органом;

7) в сфере охотничьего хозяйства.

14. Установленный режим особой охраны заказника учитывается при планировании всех видов управленческой, хозяйственной и иной деятельности в границах заказника, а также при разработке проектной и проектно-планировочной документации землеустройства, лесоустройства, проведении государственной экологической экспертизы.

IV. ПЕРЕЧЕНЬ ЗЕМЕЛЬНЫХ УЧАСТКОВ, РАСПОЛОЖЕННЫХ НА ТЕРРИТОРИИ ЗАКАЗНИКА

Кадастровый номер	Адрес	Площадь, кв.м	Вид разрешенного использования
1	2	3	4
91:01:000000:21	г. Севастополь, Балаклавский район, квартал 12 Севастопольского участкового лесничества	618 061	Для иных видов использования, характерных для населенных пунктов
91:01:007005:14	г. Севастополь, Балаклавский р-н, набережная Таврическая, д. 15	196 098*	Для размещения объектов (территорий) рекреационного назначения

*земельный участок 91:01:007005:14 имеет площадь 209701 кв.м, в границы особо охраняемой природной территории регионального значения города Севастополя «Государственный природный ландшафтный заказник «Караньский» входят 196 098 кв.м указанного земельного участка; оставшиеся 13 603 кв.м земельного участка являются территорией Таврической набережной Балаклавского района и не входят в границы ООПТ.

V. НАДЗОР И УПРАВЛЕНИЕ

15. Государственный надзор в области охраны и использования особо охраняемых природных территорий в границах заказника осуществляет уполномоченный орган и должностные лица государственного учреждения, осуществляющего управление заказником.

16. Управление заказником осуществляет государственное учреждение, подведомственное уполномоченному органу.

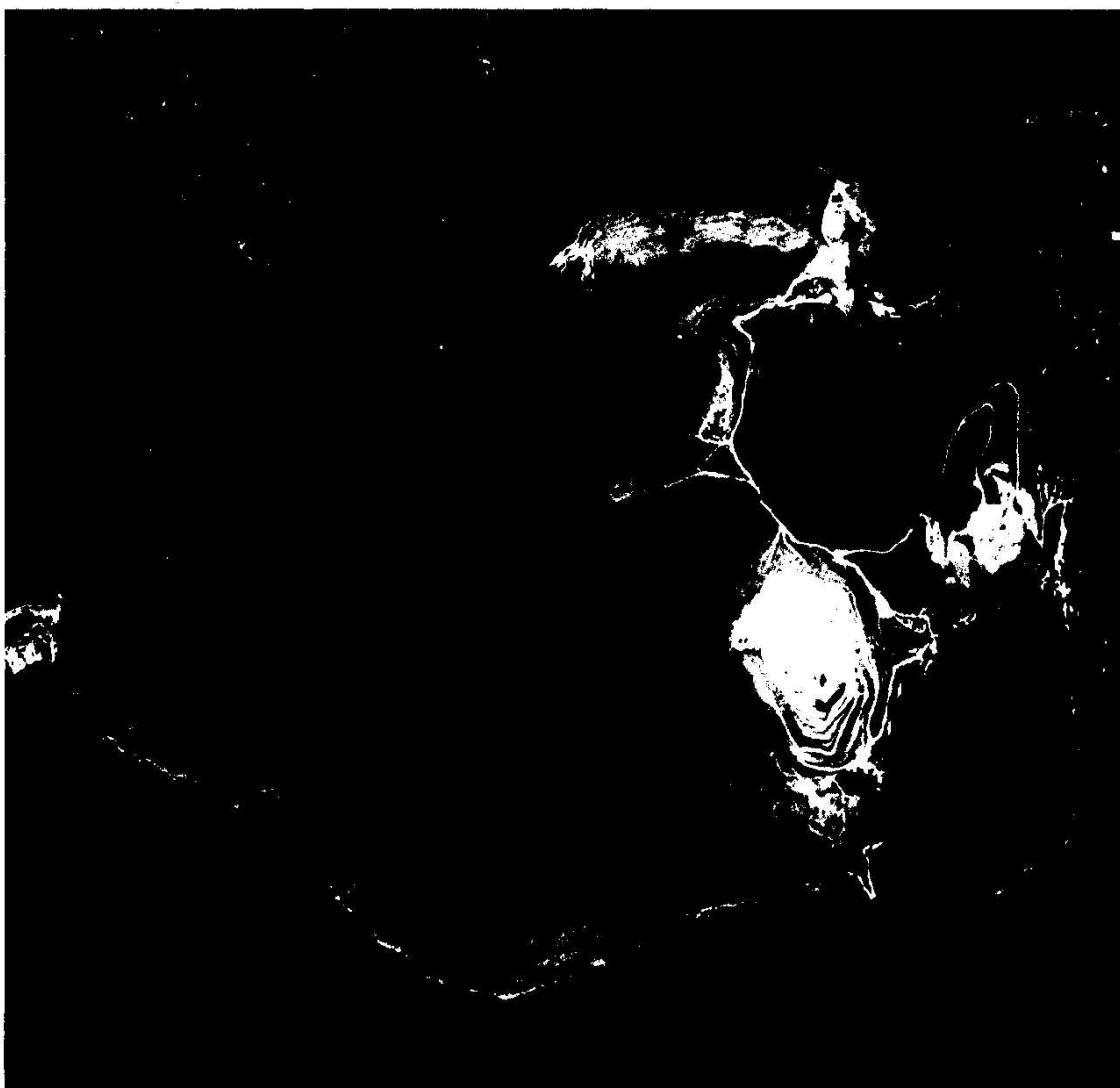
VI. ОТВЕТСТВЕННОСТЬ ЗА НАРУШЕНИЕ РЕЖИМА ОСОБОЙ ОХРАНЫ ЗАКАЗНИКА

17. Собственники, владельцы и пользователи земельных участков, расположенных в границах заказника, а также все иные физические и юридические лица обязаны соблюдать установленный в заказнике режим особой охраны и несут за его нарушение административную, уголовную и иную установленную законом ответственность.

18. Собственники, владельцы и пользователи земельных участков, расположенных в границах заказника, а также все иные физические и юридические лица обязаны в установленном порядке возместить ущерб, причиненный природным комплексам и объектам заказника в соответствии с действующими федеральными законами и иными нормативными правовыми актами, законами и иными нормативными правовыми актами города Севастополя.

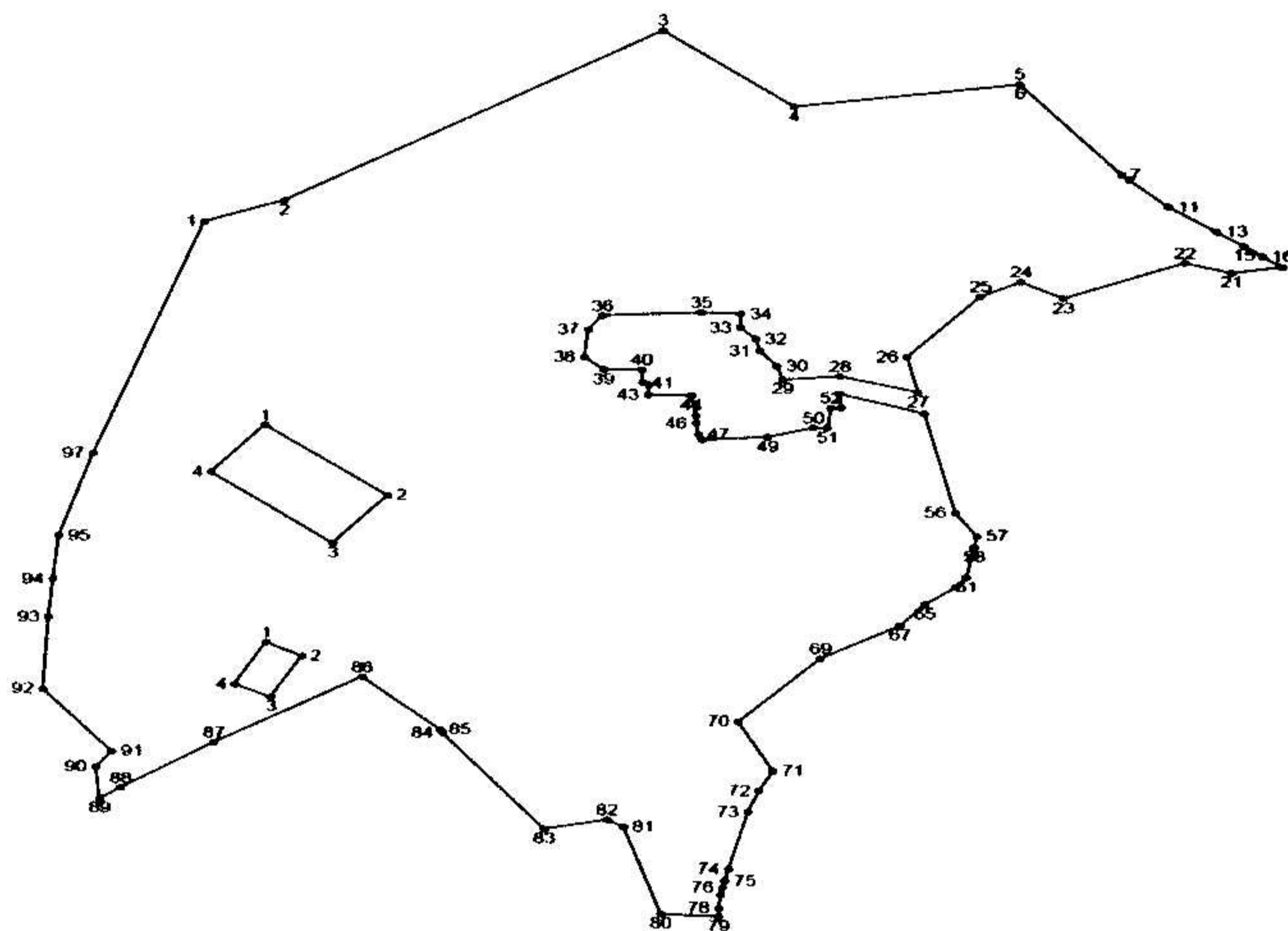
VI. СХЕМА РАСПОЛОЖЕНИЯ И КООРДИНАТЫ ГРАНИЦ ЗАКАЗНИКА

19. Схема расположения заказника.



20. Каталог координат границ заказника.

**Каталог координат
границ государственного природного ландшафтного заказника
регионального значения «Караньский» (контур 1)**

Система координат СК-63

**Каталог координат
границ государственного природного ландшафтного заказника
регионального значения «Караньский» (контур 1)**

Система координат СК-63

Каталог координат поворотных точек, длин, углов				
Номер точки	Координаты		Длина линии (м)	Дирекционный угол
	X (м)	Y (м)		
Внешняя граница (начало)				
1	4923274,1	4383094,0	118,9	69,89
2	4923314,9	4383205,7	630,0	58,00
3	4923648,7	4383740,0	236,9	128,42
4	4923501,5	4383925,6	319,8	82,00
5	4923546,0	4384242,2	0,0	135,00
6	4923546,0	4384242,2	227,1	140,57
7	4923370,6	4384386,4	0,0	135,00
8	4923370,6	4384386,4	14,8	133,66
9	4923360,4	4384397,1	0,2	173,66
10	4923360,2	4384397,2	75,9	133,61
11	4923307,9	4384452,1	0,0	135,00
12	4923307,9	4384452,1	83,4	125,22
13	4923259,8	4384520,2	0,0	135,00
14	4923259,8	4384520,2	48,1	126,26
15	4923231,3	4384559,0	32,8	128,12
16	4923211,1	4384584,8	0,0	146,31
17	4923211,1	4384584,8	35,1	127,01
18	4923190,0	4384612,8	0,0	116,57
19	4923190,0	4384612,8	0,0	180,00
20	4923190,0	4384612,8	71,7	260,53
21	4923178,2	4384542,1	69,3	286,21
22	4923197,5	4384475,6	184,9	247,56
23	4923126,9	4384304,7	67,4	298,26
24	4923158,8	4384245,2	64,2	243,08
25	4923129,8	4384188,0	157,0	220,71
26	4923010,7	4384085,6	71,5	167,51
27	4922940,9	4384101,0	114,2	285,91
28	4922972,2	4383991,3	81,1	265,30
29	4922965,5	4383910,5	27,5	343,10
30	4922991,8	4383902,5	38,4	321,34
31	4923021,8	4383878,5		

Каталог координат поворотных точек, длин, углов				
Номер точки	Координаты		Длина линии (м)	Дирекционный угол
	X (м)	Y (м)		
Внешняя граница (продолжение)				
31	4923021,8	4383878,5	24,6	346,62
32	4923045,7	4383872,8	31,1	314,49
33	4923067,5	4383850,6	27,0	1,53
34	4923094,5	4383851,3	55,9	272,67
35	4923097,1	4383795,5	140,0	267,34
36	4923090,6	4383655,7	34,3	215,03
37	4923082,5	4383636,0	54,3	186,03
38	4923008,6	4383630,3	36,3	130,96
39	4922984,8	4383657,7	53,8	90,56
40	4922984,2	4383711,4	25,8	176,15
41	4922958,5	4383713,2	9,8	116,59
42	4922954,3	4383721,7	19,7	183,08
43	4922934,5	4383720,7	61,3	91,22
44	4922933,2	4383781,9	40,6	170,28
45	4922893,2	4383788,8	14,7	180,70
46	4922878,5	4383788,6	22,4	171,56
47	4922856,3	4383791,9	11,6	153,48
48	4922846,0	4383797,1	93,0	86,34
49	4922851,9	4383889,9	67,2	74,17
50	4922870,2	4383954,5	19,5	90,85
51	4922869,9	4383974,0	39,3	6,84
52	4922908,9	4383978,6	14,9	87,12
53	4922909,7	4383993,6	27,7	354,14
54	4922937,2	4383990,7	125,7	107,82
55	4922898,8	4384110,4	201,0	187,51
56	4922702,6	4384153,8	55,4	146,29
57	4922656,4	4384184,6	22,4	190,01
58	4922634,4	4384180,7	0,0	116,57
59	4922634,4	4384180,7	20,7	189,39
60	4922614,0	4384177,4	39,8	190,68
61	4922574,9	4384170,0		

**Каталог координат
границ государственного природного ландшафтного заказника
регионального значения «Караньский» (контур 1)**

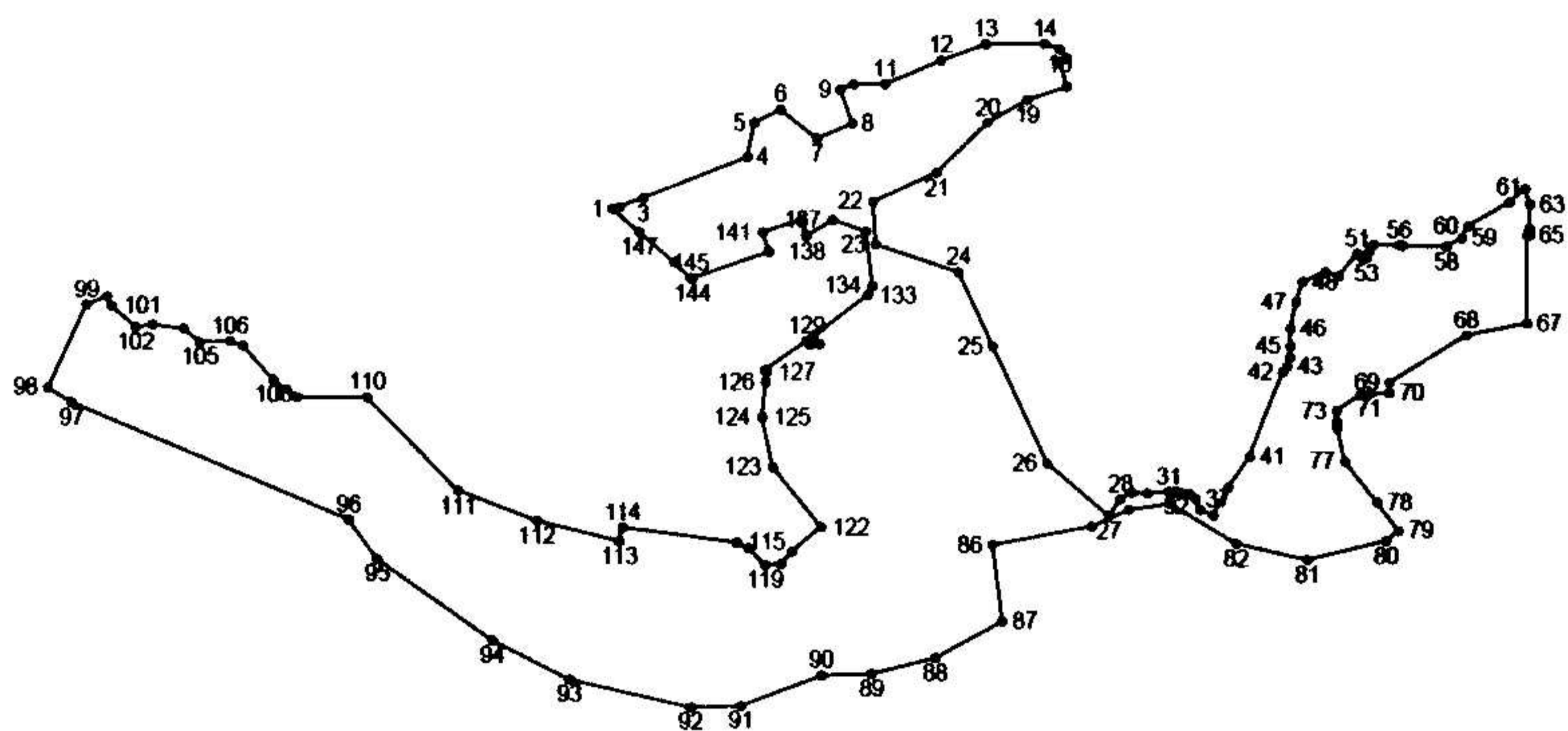
Система координат СК-63

Каталог координат поворотных точек, длин, углов				
Номер точки	Координаты		Длина линии (м)	Дирекционный угол
	X (м)	Y (м)		
Внешняя граница (продолжение)				
61	4922574,9	4384170,0	0,0	135,00
62	4922574,8	4384170,0	24,8	217,70
63	4922555,3	4384154,9	0,0	135,00
64	4922555,2	4384154,9	55,3	231,98
65	4922521,2	4384111,3	0,0	135,00
66	4922521,1	4384111,3	54,2	219,91
67	4922479,6	4384076,6	0,0	135,00
68	4922479,5	4384076,6	128,6	239,82
69	4922414,9	4383965,4	171,4	222,53
70	4922288,6	4383849,6	109,8	153,20
71	4922190,6	4383899,1	43,6	207,18
72	4922151,8	4383879,2	44,9	200,34
73	4922109,7	4383863,6	116,5	193,52
74	4921996,4	4383836,3	23,5	192,67
75	4921973,4	4383831,2	13,8	193,46
76	4921960,0	4383827,9	14,6	190,52
77	4921945,6	4383825,3	26,6	185,72
78	4921919,2	4383822,6	16,5	179,76
79	4921902,7	4383822,7	82,2	273,42
80	4921907,6	4383740,7	179,9	342,84
81	4922079,5	4383687,6	27,4	301,26
82	4922093,7	4383664,2	90,6	258,23
83	4922075,2	4383575,5	239,3	323,07
84	4922266,5	4383431,7	7,9	332,39
85	4922273,5	4383428,0	151,2	313,26
86	4922377,1	4383317,9	245,2	238,01
87	4922247,2	4383109,9	159,3	235,30
88	4922156,5	4382979,0	36,6	233,19
89	4922134,6	4382949,7	63,4	355,06
90	4922197,8	4382944,2	38,4	34,90
91	4922229,3	4382966,2		

Каталог координат поворотных точек, длин, углов				
Номер точки	Координаты		Длина линии (м)	Дирекционный угол
	X (м)	Y (м)		
Внешняя граница (окончание)				
91	4922229,3	4382966,2	156,8	321,88
92	4922352,6	4382869,4	143,4	3,01
93	4922495,8	4382877,0	75,2	4,96
94	4922570,8	4382883,5	85,2	5,29
95	4922655,6	4382891,3	0,0	315,00
96	4922655,6	4382891,3	169,0	16,41
97	4922817,7	4382939,0	481,9	18,76
1	4923274,1	4383094,0		
Периметр: 7436,7 м Площадь: 1510198,2 кв.м				
Внутренняя граница 1				
1	4922874,3	4383180,1	222,5	128,79
2	4922734,9	4383353,5	121,5	219,67
3	4922641,3	4383275,9	221,0	309,08
4	4922780,6	4383104,4	120,4	38,96
1	4922874,3	4383180,1		
Периметр: 685,5 м Площадь: 26830,4 кв.м				
Внутренняя граница 2				
1	4922445,7	4383182,1	57,9	118,60
2	4922418,0	4383232,9	92,0	208,30
3	4922337,0	4383189,3	56,7	296,32
4	4922362,1	4383138,5	94,3	27,58
1	4922445,7	4383182,1		
Периметр: 300,8 м Площадь: 5333,3 кв.м Общий периметр: 8423,1 м Общая площадь: 1478034,6 кв.м				

**Каталог координат
границ государственного природного ландшафтного заказника
регионального значения «Караньский» (контур 2)**

Система координат СК-63



**Каталог координат
границ государственного природного ландшафтного заказника
регионального значения «Караньский» (контур 2)**

Система координат СК-63

Каталог координат поворотных точек, длин, углов				
Номер точки	Координаты		Длина линии (м)	Дирекционный угол
	X (м)	Y (м)		
1	4921135,1	4383674,9	28,6	76,34
2	4921141,9	4383702,6	101,0	69,80
3	4921176,7	4383797,4	440,1	68,75
4	4921336,3	4384207,6	137,0	11,13
5	4921470,6	4384234,0	115,2	63,78
6	4921521,5	4384337,4	182,4	128,04
7	4921409,2	4384481,0	153,2	67,25
8	4921468,4	4384622,3	141,4	339,23
9	4921600,6	4384572,1	56,4	67,39
10	4921622,3	4384624,2	125,8	89,82
11	4921622,7	4384750,0	238,2	67,26
12	4921714,8	4384989,7	187,4	70,01
13	4921778,8	4385145,8	231,7	89,19
14	4921782,1	4385377,4	62,3	109,84
15	4921760,9	4385436,0	46,5	140,35
16	4921725,1	4385465,7	33,0	240,72
17	4921708,9	4385436,9	98,9	163,59
18	4921614,1	4385464,9	164,0	252,06
19	4921563,6	4385308,9	178,7	240,01
20	4921474,2	4385154,1	278,5	225,78
21	4921280,0	4384954,5	277,0	245,34
22	4921164,4	4384702,7	166,8	176,01
23	4920998,0	4384714,3	345,4	108,36
24	4920889,2	4385042,1	319,6	155,10
25	4920599,3	4385176,6	504,7	154,80
26	4920142,6	4385391,5	315,1	130,03
27	4919940,0	4385632,8	80,3	34,47
28	4920006,1	4385678,2	50,2	60,92
29	4920030,5	4385722,1	62,6	92,41
30	4920027,9	4385784,6	83,7	85,70
31	4920034,2	4385868,1	28,8	88,07
32	4920035,1	4385896,9		

Каталог координат поворотных точек, длин, углов				
Номер точки	Координаты		Длина линии (м)	Дирекционный угол
	X (м)	Y (м)		
32	4920035,1	4385896,9	10,3	108,51
33	4920032,2	4385906,8	13,2	114,67
34	4920026,7	4385918,8	24,2	90,12
35	4920026,6	4385943,0	7,7	86,42
36	4920027,1	4385950,7	31,1	130,18
37	4920007,1	4385974,4	46,5	157,14
38	4919964,2	4385992,5	54,6	113,32
39	4919942,6	4386042,6	124,2	28,28
40	4920052,1	4386101,4	145,6	35,41
41	4920170,7	4386185,8	354,2	21,38
42	4920500,6	4386314,9	26,7	38,12
43	4920521,6	4386331,4	37,7	16,66
44	4920557,7	4386342,2	45,1	1,97
45	4920602,8	4386343,8	68,7	359,47
46	4920671,4	4386343,1	106,7	11,99
47	4920775,8	4386365,3	83,6	16,49
48	4920855,9	4386389,0	97,3	67,29
49	4920893,5	4386478,8	54,7	106,94
50	4920877,6	4386531,1	115,0	38,84
51	4920967,2	4386603,2	22,0	133,12
52	4920952,1	4386610,3	20,4	95,08
53	4920950,3	4386639,6	29,6	20,12
54	4920978,2	4386649,8	29,4	36,15
55	4921001,9	4386667,2	101,1	90,81
56	4921000,5	4386768,3	13,0	97,11
57	4920998,9	4386781,2	173,3	91,29
58	4920995,0	4386954,4	69,6	61,17
59	4921028,6	4387015,4	54,5	27,89
60	4921076,8	4387040,9	185,2	60,02
61	4921169,3	4387201,3	82,0	49,40
62	4921222,6	4387263,6	62,6	161,70
63	4921163,2	4387283,3		

**Каталог координат
границ государственного природного ландшафтного заказника
регионального значения «Караньский» (контур 2)**

Система координат СК-63

Каталог координат поворотных точек, длин, углов				
Номер точки	Координаты		Длина линии (м)	Дирекционный угол
	X (м)	Y (м)		
63	4921163,2	4387283,3	97,6	180,71
64	4921065,6	4387282,0	24,1	180,14
65	4921041,5	4387282,0	8,8	262,33
66	4921040,3	4387273,3	346,0	180,00
67	4920694,4	4387273,3	243,8	258,98
68	4920647,7	4387033,9	355,2	238,31
69	4920461,2	4386731,7	40,7	180,00
70	4920420,5	4386731,7	79,0	266,22
71	4920415,3	4386652,9	33,0	269,65
72	4920415,1	4386619,9	114,0	235,04
73	4920349,8	4386526,5	42,5	177,96
74	4920307,3	4386528,0	5,0	178,05
75	4920302,3	4386528,2	21,0	177,95
76	4920281,3	4386528,9	131,4	167,57
77	4920153,0	4386557,2	202,7	141,57
78	4919994,2	4386683,2	138,9	142,84
79	4919883,5	4386767,1	62,7	231,29
80	4919844,2	4386718,1	317,8	256,44
81	4919769,7	4386409,2	283,6	282,63
82	4919831,7	4386132,5	300,7	301,09
83	4919987,0	4385875,0	165,2	262,11
84	4919964,3	4385711,4	159,3	245,72
85	4919898,8	4385566,2	395,8	259,34
86	4919825,6	4385177,2	300,5	172,51
87	4919527,7	4385216,3	299,6	241,10
88	4919382,9	4384954,0	260,3	255,65
89	4919318,4	4384701,8	198,1	268,16
90	4919312,0	4384503,9	340,1	249,15
91	4919191,0	4384186,0	197,4	268,48
92	4919185,7	4383988,7	491,4	282,89
93	4919295,3	4383509,7	342,4	296,82
94	4919449,8	4383204,1		

Каталог координат поворотных точек, длин, углов				
Номер точки	Координаты		Длина линии (м)	Дирекционный угол
	X (м)	Y (м)		
94	4919449,8	4383204,1	552,5	304,92
95	4919766,1	4382751,1	190,7	323,93
96	4919920,3	4382638,8	1174,5	292,65
97	4920372,6	4381554,8	110,4	301,46
98	4920430,2	4381460,7	358,6	24,89
99	4920755,5	4381611,6	87,8	69,03
100	4920786,9	4381693,5	40,8	153,89
101	4920750,3	4381711,5	124,2	131,40
102	4920668,1	4381804,7	67,3	82,18
103	4920677,3	4381871,3	123,2	97,56
104	4920661,1	4381993,4	81,4	129,70
105	4920609,1	4382058,1	118,6	87,92
106	4920613,4	4382174,6	52,0	109,27
107	4920598,2	4382223,7	178,4	138,00
108	4920463,6	4382343,1	117,3	126,25
109	4920394,3	4382437,7	271,9	90,00
110	4920394,3	4382709,6	508,8	135,27
111	4920032,8	4383067,7	332,6	110,38
112	4919917,0	4383379,5	336,6	103,79
113	4919836,7	4383706,4	55,3	12,25
114	4919890,7	4383718,1	453,2	97,36
115	4919832,7	4384167,6	0,0	68,41
116	4919832,7	4384167,6	0,0	132,88
117	4919832,7	4384167,6	51,4	114,69
118	4919811,2	4384214,3	93,4	135,54
119	4919744,6	4384279,7	63,9	85,60
120	4919749,5	4384343,4	64,8	40,93
121	4919798,4	4384385,8	149,5	49,88
122	4919894,8	4384500,2	298,9	320,29
123	4920124,7	4384309,2	199,3	347,91
124	4920319,6	4384267,5	0,0	12,91
125	4920319,6	4384267,5		

**Каталог координат
границ государственного природного ландшафтного заказника
регионального значения «Караньский» (контур 2)**

Система координат СК-63

Каталог координат поворотных точек, длин, углов				
Номер точки	Координаты		Длина линии (м)	Дирекционный угол
	X (м)	Y (м)		
125	4920319,6	4384267,5	137,7	5,76
126	4920456,6	4384281,3	39,3	6,34
127	4920495,6	4384285,6	10,9	320,88
128	4920504,1	4384278,8	198,8	55,02
129	4920618,0	4384441,6	19,7	138,98
130	4920603,2	4384454,5	39,1	87,14
131	4920605,1	4384493,6	39,8	323,48
132	4920637,2	4384469,9	268,4	52,84
133	4920799,3	4384683,8	40,0	27,60
134	4920834,8	4384702,3	215,0	353,04
135	4921048,1	4384676,3	140,0	288,64
136	4921082,9	4384543,7	0,0	174,35
137	4921092,9	4384543,7	120,2	238,15
138	4921029,4	4384441,6	5,6	341,18
139	4921034,7	4384439,8	63,4	341,59
140	4921094,9	4384419,7	160,1	251,49
141	4921044,1	4384267,9	81,1	161,62
142	4920967,1	4384293,5	0,0	171,54
143	4920967,1	4384293,5	319,3	250,98
144	4920863,0	4383991,6	6,5	270,00
145	4920863,0	4383985,1	91,2	313,88
146	4920926,2	4383919,4	181,0	310,47
147	4921043,7	4383781,7	140,6	310,55
1	4921135,1	4383674,9		
Общий периметр: 22097,8 м				
Общая площадь: 4209563,1 кв. м				