



ПРАВИТЕЛЬСТВО СЕВАСТОПОЛЯ

ПОСТАНОВЛЕНИЕ

«29» 04. 2016

№ 410-ПП

Об утверждении паспорта памятника природы регионального значения «Заповедное урочище «Скалы Ласпи»

В соответствии с Федеральным законом от 14.03.1995 № 33-ФЗ «Об особо охраняемых природных территориях», Федеральным законом от 10.01.2002 № 7-ФЗ «Об охране окружающей среды», Уставом города Севастополя, Законом города Севастополя от 30.04.2014 № 5-ЗС «О Правительстве Севастополя», Законом города Севастополя от 30.04.2014 № 6-ЗС «О системе исполнительных органов государственной власти города Севастополя», Законом города Севастополя от 15.12.2015 № 212-ЗС «Об особо охраняемых природных территориях в городе Севастополе», постановлением Правительства Севастополя от 25.05.2015 № 417-ПП «Об утверждении перечня особо охраняемых природных территорий регионального значения, расположенных в городе Севастополе» Правительство Севастополя **постановляет:**

1. Утвердить паспорт памятника природы регионального значения «Заповедное урочище «Скалы Ласпи».

2. Настоящее постановление вступает в силу по истечении десяти дней после дня его официального опубликования.

3. Контроль за исполнением настоящего постановления возложить на заместителя Губернатора – Председателя Правительства Севастополя Еремеева А.А.

Губернатор города Севастополя,
Председатель Правительства Севастополя

С.И.Меняйло

000277

УТВЕРЖДЕН
постановлением
Правительства Севастополя
от 29.04.2016 № 410-ПП

ПАСПОРТ
памятника природы регионального значения
«Заповедное урочище «Скалы Ласпи»

1. Наименование памятника природы и его значение

Наименование: памятник природы регионального значения «Заповедное урочище «Скалы Ласпи»

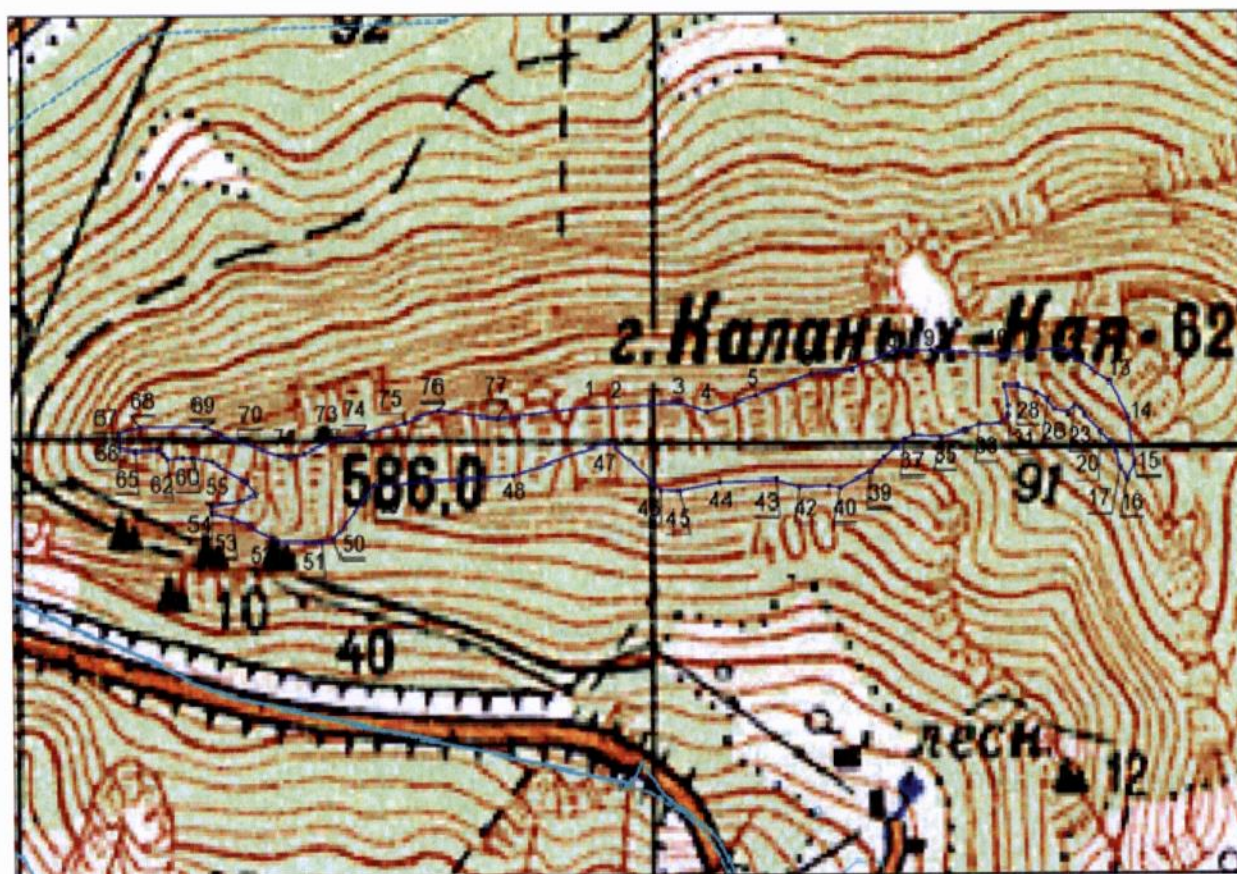
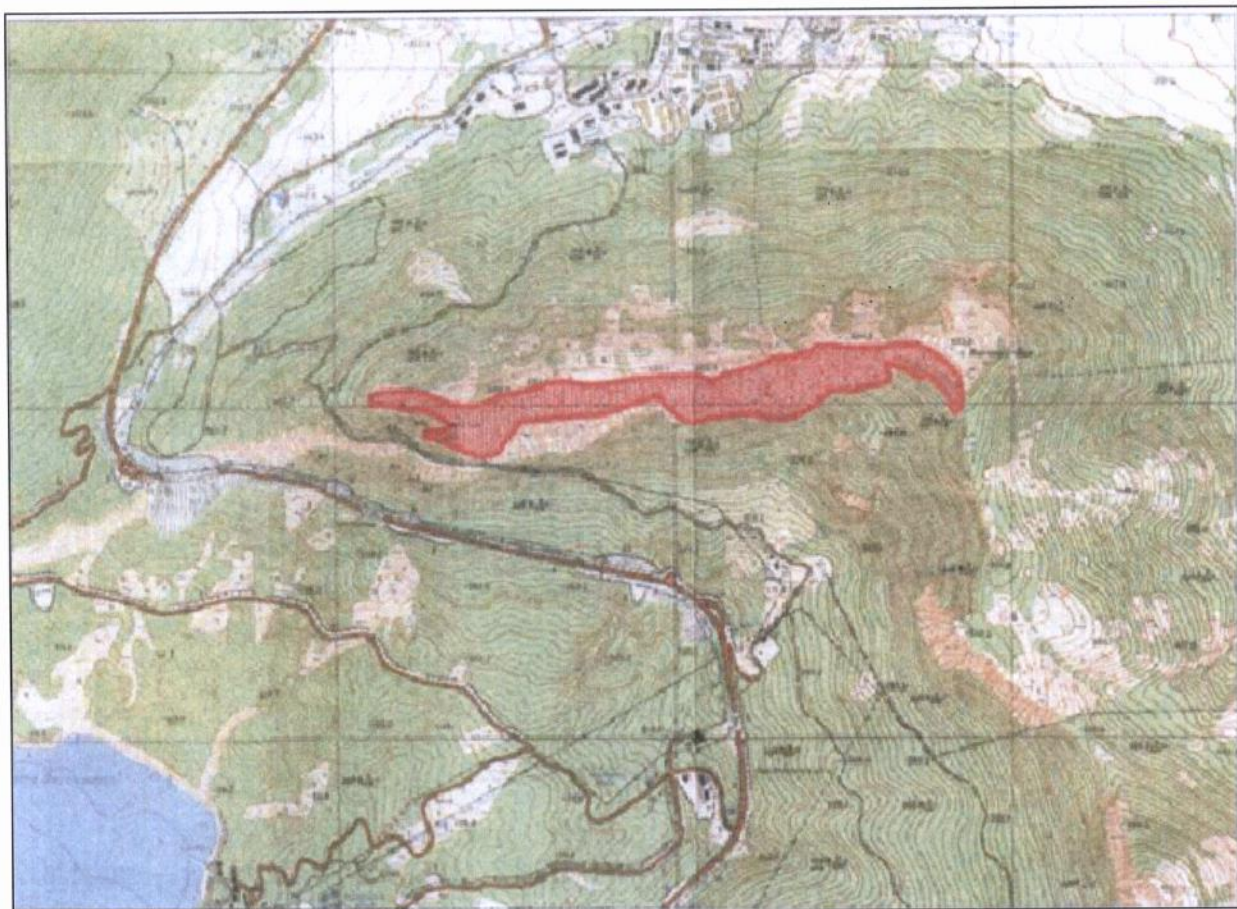
Заповедное урочище местного значения «Скалы Ласпи» создано в соответствии с решением Крымского облисполкома от 22.02.1979 № 97 (подтверждено совместным решением Крымского облисполкома и Севастопольского горисполкома от 13.12.1984 № 22/896 «О сети территорий и объектов природно-заповедного фонда»).

Постановлением Правительства Севастополя от 25.05.2015 № 417-ПП «Об утверждении перечня особо охраняемых природных территорий регионального значения, расположенных в городе Севастополе» заповедное урочище «Скалы Ласпи» утверждено как памятник природы регионального значения (далее – памятник природы).

2. Местонахождение и описание границ памятника природы

Памятник природы расположен в границах города Севастополя (Балаклавский район) южнее сел Тыловое и Орлиное, на западной оконечности Главной гряды Крымских гор (гора Каланых-Кая), в северной части урочища Ласпи, к юго-западу от Байдарской котловины. Удаленность западной части водораздела от Ласпинской бухты составляет 2 км. Скалы Ласпи являются частью своеобразного «Ласпинского амфитеатра» с крутостенной формой рельефа и особым микроклиматом, сформированного скалистыми отторженцами Байдарской яйлы – хребтами Каланых-Кая и Ильяс-Кая. С севера памятник природы ограничен кромкой обрыва, с юга – подножием скалистого обрыва, с запада – пещерой, с востока – горой Каланых-Кая.

Схемы и границы памятника природы



Каталог координат				
Номер точки	Координаты		Длина линии (м)	Дирекционный угол
	X (м)	Y (м)		
1	4913333,73	4397718,77	43,67	91°18'
2	4913332,73	4397762,43	105,88	85°43'
3	4913340,63	4397868,01	51,10	108°54'
4	4913324,07	4397916,36	89,53	72°51'
5	4913350,47	4398001,91	101,85	70°33'
6	4913384,37	4398097,95	69,83	84°57'
7	4913390,51	4398167,51	78,45	68°05'
8	4913419,78	4398240,29	61,65	91°19'
9	4913418,37	4398301,93	120,81	93°45'
10	4913410,47	4398422,47	54,44	83°53'
11	4913416,27	4398476,61	53,21	85°34'
12	4913420,38	4398529,66	93,84	122°22'
13	4913370,13	4398608,91	65,63	151°02'
14	4913312,71	4398640,69	73,22	171°32'
15	4913240,29	4398651,48	26,57	210°33'
16	4913217,41	4398637,98	22,08	326°03'
17	4913235,73	4398625,65	24,39	343°13'
18	4913259,08	4398618,60	16,80	332°55'
19	4913274,04	4398610,96	23,83	313°57'
20	4913290,58	4398593,80	38,13	313°50'
21	4913316,99	4398566,29	12,83	324°41'
22	4913327,46	4398558,88	11,47	298°01'
23	4913332,85	4398548,75	18,31	226°08'
24	4913320,16	4398535,54	21,18	285°41'
25	4913325,88	4398515,15	20,05	321°46'
26	4913341,63	4398502,75	22,94	298°00'
27	4913352,40	4398482,49	34,89	288°29'
28	4913363,46	4398449,40	20,55	271°19'
29	4913363,93	4398428,86	31,82	167°37'
30	4913332,85	4398435,68	15,46	181°38'
31	4913317,39	4398435,24	18,24	226°22'
32	4913304,80	4398422,04	38,63	267°29'
33	4913303,11	4398383,44	25,37	247°19'
34	4913293,33	4398360,04	42,43	257°15'
35	4913283,97	4398318,66	46,30	274°30'
36	4913287,60	4398272,51	17,28	244°43'
37	4913280,22	4398256,88	45,92	233°12'
38	4913252,71	4398220,12	32,84	226°23'
39	4913230,06	4398196,34	57,60	244°44'
40	4913205,47	4398144,26	20,70	278°28'
41	4913208,52	4398123,79	48,90	268°16'
42	4913207,04	4398074,91	42,31	285°25'
43	4913218,29	4398034,12	95,21	268°12'
44	4913215,30	4397938,96	73,65	259°11'
45	4913201,48	4397866,62	30,83	271°18'
46	4913202,18	4397835,79	116,57	311°10'
47	4913278,93	4397748,05	171,77	252°02'

Каталог координат				
Номер точки	Координаты		Длина линии (м)	Дирекционный угол
	X (м)	Y (м)		
48	4913225,96	4397584,64	239,67	266°59'
49	4913213,38	4397345,31	109,52	219°14'
50	4913128,53	4397276,05	20,97	260°27'
51	4913125,06	4397255,37	74,46	270°41'
52	4913125,94	4397180,92	87,63	296°19'
53	4913164,78	4397102,37	35,19	279°43'
54	4913170,72	4397067,69	10,37	355°27'
55	4913181,06	4397066,86	52,16	79°54'
56	4913190,20	4397118,21	25,64	67°36'
57	4913199,97	4397141,91	23,65	320°59'
58	4913218,35	4397127,03	66,54	299°00'
59	4913250,61	4397068,83	33,75	280°05'
60	4913256,52	4397035,60	15,41	271°18'
61	4913256,87	4397020,20	28,39	266°06'
62	4913254,94	4396991,87	10,88	316°34'
63	4913262,84	4396984,39	10,88	316°34'
64	4913270,74	4396976,90	38,91	263°42'
65	4913266,47	4396938,23	28,69	281°39'
66	4913272,26	4396910,13	23,32	355°19'
67	4913295,51	4396908,23	39,94	76°21'
68	4913304,93	4396947,04	107,93	89°56'
69	4913305,05	4397054,97	65,75	111°58'
70	4913280,46	4397115,94	87,75	106°38'
71	4913255,35	4397200,03	26,86	74°36'
72	4913262,49	4397225,92	58,84	68°06'
73	4913284,44	4397280,52	44,30	81°12'
74	4913291,21	4397324,29	77,49	75°55'
75	4913310,08	4397399,46	60,26	71°18'
76	4913329,40	4397456,53	102,37	98°02'
77	4913315,10	4397557,90	161,94	83°24'
1	4913333,73	4397718,77		
Общий периметр: 4118,42 м				
Общая площадь: 18,43 га				

3. Площадь, занимаемая памятником природы и его охранной зоны

Площадь памятника природы – 18,43 га.

Охранная зона памятника природы не установлена.

Не допускается уменьшение территории памятника природы без проведения государственной экологической экспертизы.

4. Природные особенности памятника природы

Территория памятника природы относится к крайней юго-западной части Крымского полуострова, отличается значительным ландшафтно-биотопическим разнообразием, имеет особое значение для охраны типичных

и уникальных природных комплексов со всей совокупностью входящих в них компонентов.



Памятник природы является своеобразным центром биологического разнообразия в горных условиях, расположен в северной части урочища Ласпи, к юго-западу от Байдарской котловины.

Природная система памятника природы является открытой и очень уязвимой.

Представляет собой уникальный скальный эрозионно-тектонический массив верхнеюрских известняков высотой до 623,8 м над уровнем моря с оригинальной крутостенной формой рельефа. Крутые склоны заповедного урочища являются северной и северо-западной барьерной границей небольшого Ласпинского амфитеатра, восточную границу которого образует водораздел, вытянутый к югу от горы Каланых-Кая. Амфитеатр открыт к юго-западу и является хорошим убежищем для южнобережных компонентов ландшафта.

Памятник природы располагается в зоне полусубтропических лесов Южного берега Крыма и относится к поясу фисташково-дубовых и можжевельново-сосновых лесов с участием вечнозеленых растений.

Памятник природы представляет ценность для сохранения ландшафтного и биологического разнообразия региона.

4.1. Биологическое разнообразие.

Естественная растительность памятника природы представлена лесными сообществами, которые занимают большую часть Ласпинского

амфитеатра. Дубовый лес в основном располагается у подножия скал и небольшими участками по склонам. Сосна крымская растет высоко от подножья скал. На платообразной вершине скалистых хребтов Каланых-Кая располагается петрофитно-степная растительность с единичными кустарниками в понижениях рельефа.

На обрывистых известняковых склонах хребта Каланых-Кая (крутизна 70-90 градусов) растут лишь единичные растения, как древесные, так и кустарниковые, и травянистые. На более пологих участках, выступах скал, в трещинах и промоинах растет сосна крымская (*Pinus pallasiana*). Скалы Ласпи – это западная граница Крымского ареала сосны Палласа. На этих же местообитаниях разреженными группами или небольшими сообществами встречаются кустарники – можжевельник колючий (*Juniperus oxicedrus*), пузырник киликийский (*Conium cilicicum*), грабинник (*Carpinus orientalis*), жасмин кустарниковый (*Jasminum fruticans*), вишня магалебская (*Cerasus mahaleb*), скумпия кожевенная (*Cotinus coggigria*). Всюду по скалам отмечаются травянистые растения: многочисленные особи эндемичной жабрицы камеденосной (*Seseli gummiferum*), жабрицы вильчатой (*Seseli dichotomum*). На осыпях и крутых участках склонов произрастают асфоделина желтая (*Asphodeline lutea*, краснокнижный вид), перловник крымский (*Melica taurica*), пырей скифский (*Elytrigia scythica*), п. луковичный (*E. nodosa*), бурачок вильчатый (*Allysum tortuosum*), б. зонтичный (*Allysum umbellatum*), чабрец Каллье (*Thymus callieri*), ч. Дзевановского (*T. dzewanovskyi*), скабиоза предгорная (*Scabiosa praemontana*), наголоватка грязная (*Jurinea sordida*), резуха кавказская (*Arabis caucasica*) и др. виды. Среди леса встречаются небольшие группы или одиночные деревья сосны крымской (*Pinus pallasiana*), можжевельника высокого (*Juniperus excelsa*). По ложбинам отмечен ясень остроплодный (*Fraxinus oxycarpa*) и ясень высокий (*Fraxinus excelsior*), на более крутых водоразделах в подлеске больше можжевельника колючего (*Juniperus oxicedrus*), в целом же повсеместно развит густой подлесок из грабинника, иногда с куртинами иглицы понтийской (*Ruscus ponticus*). В лесу обильно произрастают орхидеи. Особо распространены три вида: дремлик морозниковый (*Epipactis helleborine*), пыльцеголовник длиннолистный (*Cephalanthera longifolia*) и любка зеленоцветковая (*Platanthera chlorantha*). Менее часто встречаются: пыльцеголовник крупноцветковый (*Cephalanthera damasonium*), дремлик мелколистный (*Epipactis microphilla*), пыльцеголовник красный (*C. rubra*), анакамптис пирамидальный (*Anacamptis pyramidalis*), ятрышник пурпурный (*Orchis purpurea*), комперия Компера (*Comperia comperana*), лимодорум недоразвитый (*Limodorum abortivum*); кроме орхидных, в травяном ярусе леса отмечено много особей пиона крымского (*Paeonia taurica*) и первоцвета обыкновенного (*Primula vulgaris*). Единично отмечены редкие виды: мыльнянка клейкая (*Saponaria glutinosa*), коротконожка лесная (*Brachypodium sylvaticum*), живучка Лаксмана (*Airiga laxmannii*), обильна эндемичная купена многолистная (*Polygonatum polyphyllum*), зубянка пятилистная (*Dentaria quinquefolia*) и др.

4.2. Геолого-геоморфологическое строение. Ландшафтная структура.

По своему происхождению заповедное урочище «Скалы Ласпи» представляет собой эрозионно-тектонический массив верхнеюрских известняков. Главная роль в раздроблении и обособлении этого хребта принадлежит тектонике. Известняковый массив располагается на отложениях таврической серии, представленной ритмичным чередованием аргиллитов, алевролитов и песчаников. Прослой песчаника имеют подчиненное значение.

Высота хребта изменяется от 590,6 м на западе до 623,8 м на востоке.

Водораздел узкий, кустообразный, шириной от нескольких метров до 40 м, сложен белесовато-серыми известняками верхней юры.

Склоны расчленены тектоническими трещинами, по которым формируются амфитеатральные структуры, усиливающиеся действием редких временных источников и экзогенными процессами.

Склоны живописны с останками-отторженцами, выложенными известняковыми площадками у подножья обрыва и нагромождением глыбового щебнистого материала.

К обрывистым склонам прилегают крутые и среднекрутые склоны, выработанные в отложениях таврической серии. Крутизна склонов по большей части составляет 30-45 градусов, только в центральной части ниже горы Каланых-Кая склоны среднекрутые ступенчатые.

5. Режим особой охраны, установленный для памятника природы

На территории памятника природы запрещается всякая хозяйственная и иная деятельность, влекущая за собой нарушение сохранности памятника природы, в том числе:

- 1) строительство зданий и сооружений, дорог и трубопроводов, линий электропередач и прочих коммуникаций;
- 2) проведение гидромелиоративных и ирригационных работ, геологоразведочные изыскания и разработка полезных ископаемых;
- 3) нарушение грунтового покрытия;
- 4) уничтожение и нарушение форм рельефа;
- 5) изменение конфигурации береговой линии, извлечение и сброс грунта;
- 6) выжигание травяной растительности;
- 7) уничтожение, сбор и добывание всех видов объектов животного и растительного мира, разорение гнезд, нор, других убежищ и жилищ, сбор яиц и пуха;
- 8) применение и хранение ядохимикатов, минеральных удобрений, химических средств защиты растений и стимуляторов роста;
- 9) взрывные работы;
- 10) устройство свалок, замусоривание и загрязнение бытовыми и промышленными отходами, в том числе сбросы сточных вод;
- 11) деятельность, которая негативно влияет на гидрохимический режим моря;

12) предоставление земельных участков под застройку, а также для коллективного садоводства и огородничества;

13) предоставление в пользование акватории памятника природы;

14) выпас и прогон скота, устройство птичников;

15) устройство и разведение костров;

16) самовольное оборудование троп и мест отдыха, установка туристических стоянок и лагерей;

17) проезд и стоянка транспортных средств, за исключением технологического и служебного транспорта:

Главного управления природных ресурсов и экологии города Севастополя (Севприроднадзора) (далее – исполнительный орган государственной власти города Севастополя, уполномоченный в сфере организации, охраны и функционирования особо охраняемых природных территорий);

государственного учреждения, осуществляющего управление памятником природы;

18) интродукция (заселение, введение, переселение, выпуск) новых видов растений и животных без согласования с исполнительным органом государственной власти города Севастополя, уполномоченным в сфере организации, охраны и функционирования особо охраняемых природных территорий;

19) любые виды рубок, за исключением выборочных санитарных, проводимых в установленном порядке;

20) уничтожение или повреждение шлагбаумов, предупредительных и информационных знаков.

Собственники, владельцы и пользователи земельных участков, которые расположены в границах памятника природы, а также все иные физические и юридические лица обязаны соблюдать установленный для памятника природы режим особой охраны и несут за его нарушение административную, уголовную и иную установленную законом ответственность.

6. Допустимые виды использования памятника природы и занимаемой им территории и акватории

Использование памятника природы и занимаемой им территории и акватории допускается в следующих целях:

1) научных (мониторинг состояния окружающей природной среды, изучение природных экосистем и их компонентов);

2) эколого-просветительских (проведение учебно-познавательских экскурсий, создание и обустройство экологических учебных троп, снятие видеофильмов, фотографирование с целью выпуска полиграфической продукции);

3) рекреационных (транзитные прогулки);

4) природоохранных (сохранение генофонда видов живых организмов, обеспечение условий обитания редких и исчезающих видов растений и животных);

5) иных, не противоречащих основной цели памятника природы и установленного в отношении него режима особой охраны.

Использование памятника природы в тех или иных целях допускается только по согласованию с исполнительным органом государственной власти города Севастополя, уполномоченным в сфере организации, охраны и функционирования особо охраняемых природных территорий.

7. Надзор и управление

Государственный надзор в области охраны и использования территории памятника природы осуществляет исполнительный орган государственной власти города Севастополя, уполномоченный в сфере организации, охраны и функционирования особо охраняемых природных территорий.

Управление памятником природы осуществляет государственное учреждение, подведомственное исполнительному органу государственной власти города Севастополя, уполномоченному в сфере организации, охраны и функционирования особо охраняемых природных территорий.

8. Установленный режим охранной зоны памятника природы

Охранная зона памятника природы не установлена.

9. Наименования и юридические адреса собственников, владельцев, пользователей и арендаторов земельных участков, на которых расположен памятник природы и его охранная зона, а также наименования и юридические адреса физических и юридических лиц, взявших на себя обязательства по охране памятника природы и обеспечению установленного для него режима особой охраны

Сведения о собственниках, владельцах, пользователях и арендаторах земельных участков, на которых расположен памятник природы и его охранная зона отсутствуют в государственном кадастре недвижимости Российской Федерации.

Функции по охране памятника природы и обеспечению установленного для него режима особой охраны возложены на исполнительный орган государственной власти города Севастополя, уполномоченный в сфере организации, охраны и функционирования особо охраняемых природных территорий.
