



ПРАВИТЕЛЬСТВО СЕВАСТОПОЛЯ

ПОСТАНОВЛЕНИЕ

«29» 04. 2016

№ 404-П/17

Об утверждении паспорта ботанического памятника природы регионального значения «Ушакова балка»

В соответствии с Федеральным законом от 14.03.1995 № 33-ФЗ «Об особо охраняемых природных территориях», Федеральным законом от 10.01.2002 № 7-ФЗ «Об охране окружающей среды», Уставом города Севастополя, Законом города Севастополя от 30.04.2014 № 5-ЗС «О Правительстве Севастополя», Законом города Севастополя от 30.04.2014 № 6-ЗС «О системе исполнительных органов государственной власти города Севастополя», Законом города Севастополя от 15.12.2015 № 212-ЗС «Об особо охраняемых природных территориях в городе Севастополе», постановлением Правительства Севастополя от 25.05.2015 № 417-ПП «Об утверждении перечня особо охраняемых природных территорий регионального значения, расположенных в городе Севастополе» Правительство Севастополя **постановляет:**

1. Утвердить паспорт ботанического памятника природы регионального значения «Ушакова балка».

2. Настоящее постановление вступает в силу по истечении десяти дней после дня его официального опубликования.

3. Контроль за исполнением настоящего постановления возложить на заместителя Губернатора – Председателя Правительства Севастополя Еремеева А.А.

Губернатор города Севастополя,
Председатель Правительства Севастополя

С.И.Меняйло

000267

УТВЕРЖДЕН
постановлением
Правительства Севастополя
от 29.04.2016 № 404-П/17

ПАСПОРТ
ботанического памятника природы регионального значения
«Ушакова балка»

1. Наименование памятника природы и его значение

Наименование: ботанический памятник природы регионального значения «Ушакова балка».

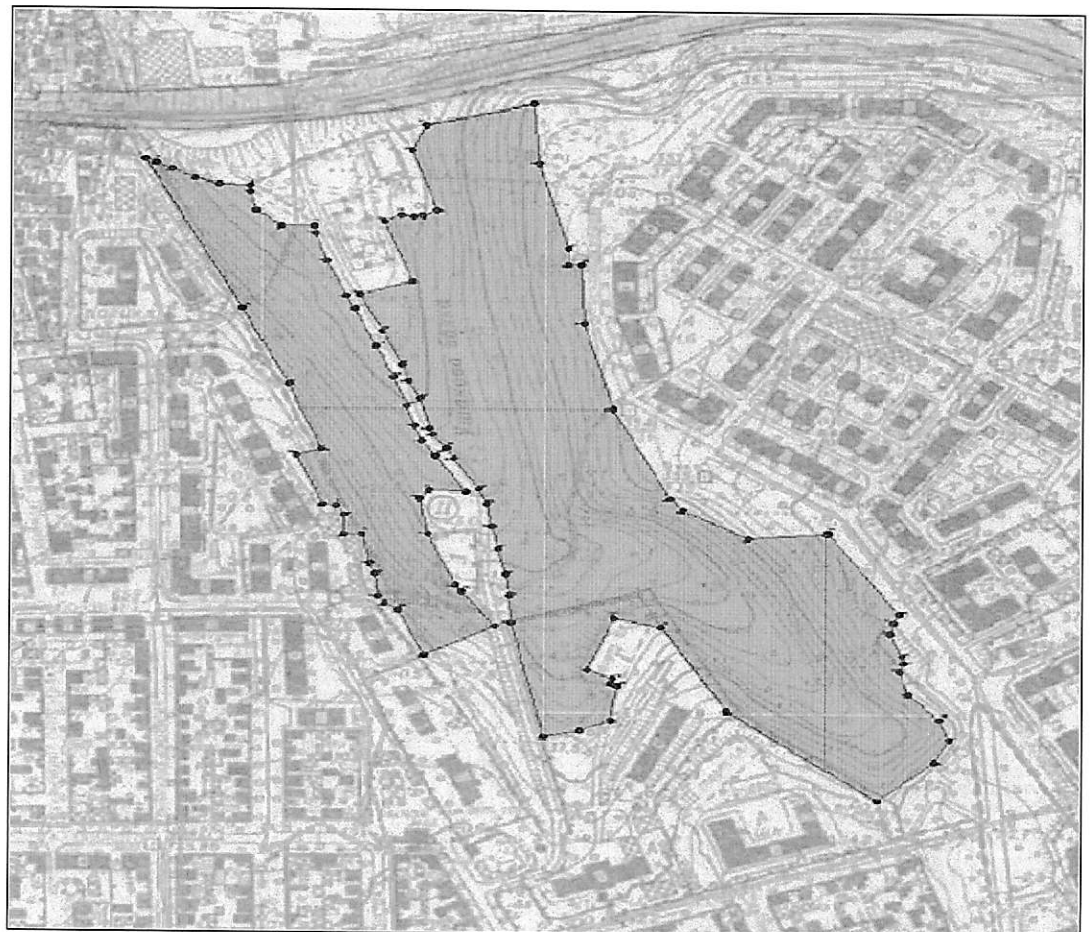
Ботанический памятник природы местного значения «Ушакова балка» создан в соответствии с решением Крымского облисполкома от 22.02.1979 № 97 (подтверждено совместным решением Крымского облисполкома и Севастопольского горисполкома от 13.12.1984 № 22/896 «О сети территорий и объектов природно-заповедного фонда»).

Постановлением Правительства Севастополя от 25.05.2015 № 417-ПП «Об утверждении перечня особо охраняемых природных территорий регионального значения, расположенных в городе Севастополе» ботанический памятник природы местного значения «Ушакова балка» утвержден, как ботанический памятник природы регионального значения «Ушакова балка» (далее – памятник природы).

2. Местонахождение и описание границ памятника природы

Памятник природы расположен в границах города Севастополя (Нахимовский район), на Корабельной стороне – в одном из самых плотно застроенных районов города Севастополя, к востоку от Павловского мыса, на берегу Севастопольской бухты, между Корабельной бухтой и Килен-бухтой. Памятник природы расположен в одноименной балке, названной в честь адмирала Ф.Ф.Ушакова. С севера балка в прошлом открывалась в сторону Севастопольской бухты, затем при прокладке железнодорожного пути, проходящего по берегу Севастопольской бухты, в устье балки была сделана насыпь, отделившая балку от бухты. Высота насыпи железнодорожного полотна достигает 15,6 м. С запада, востока и юга Ушакова балка ограничена плотной жилой застройкой (улицы Железнодорожная, Надеждинцев, Папанина, Матвея Воронина, Рабочая, Бутырская, Генерала Родионова, Адмирала Макарова и др.).

Схемы и границы памятника природы



Каталог координат				
Номер точки	Координаты		Длина линии (м)	Дирекционный угол
	X (м)	Y (м)		
1	4933579,95	4383015,31	8,17	114°31'
2	4933576,56	4383022,75	12,04	117°39'
3	4933570,98	4383033,41	18,55	116°34'
4	4933562,69	4383050,00	17,35	107°57'
5	4933557,34	4383066,50	21,42	93°58'
6	4933555,86	4383087,87	5,73	174°29'
7	4933550,16	4383088,42	17,34	165°07'
8	4933533,40	4383092,88	21,35	132°16'
9	4933519,04	4383108,68	22,28	88°09'
10	4933519,76	4383130,94	7,50	163°18'
11	4933512,57	4383133,10	25,67	162°04'
12	4933488,15	4383141,00	34,81	158°12'
13	4933455,83	4383153,92	12,42	151°56'
14	4933444,88	4383159,77	37,89	156°14'
15	4933410,21	4383175,04	30,44	157°23'
16	4933382,11	4383186,74	27,88	159°06'
17	4933356,06	4383196,69	17,86	161°52'
18	4933339,09	4383202,25	14,25	160°49'
19	4933325,62	4383206,94	16,81	144°56'
20	4933311,87	4383216,60	37,91	147°17'
21	4933279,97	4383237,08	24,99	271°26'
22	4933280,59	4383212,10	9,66	221°59'
23	4933273,41	4383205,64	32,83	169°56'
24	4933241,08	4383211,38	49,61	157°53'
25	4933195,12	4383230,06	7,79	143°32'
26	4933188,86	4383234,68	38,86	144°15'
27	4933157,32	4383257,39	54,98	241°46'
28	4933131,31	4383208,96	44,79	335°44'
29	4933172,14	4383190,55	10,96	301°36'
30	4933177,88	4383181,22	8,39	325°27'
31	4933184,79	4383176,46	19,87	353°54'
32	4933204,55	4383174,34	10,57	341°47'
33	4933214,59	4383174,34	26,39	347°42'
34	4933240,37	4383165,42	12,46	269°44'
35	4933240,31	4383152,96	17,71	359°42'
36	4933258,02	4383152,87	10,07	324°28'
37	4933266,21	4383147,01	8,28	278°08'
38	4933267,38	4383138,82	47,73	336°54'
39	4933311,28	4383120,09	18,51	71°34'
40	4933317,14	4383137,65	62,28	338°30'
41	4933375,09	4383114,82	76,74	335°12'
42	4933444,74	4383082,63	151,04	333°32'
1	4933579,96	4383015,31		
Общий периметр: 1152,16 м				
Общая площадь: 2,95 га				

Каталог координат				
Номер точки	Координаты		Длина линии (м)	Дирекционный угол
	X (м)	Y (м)		
1	4933457,33	4383163,04	38,16	71°32'
2	4933469,41	4383199,23	58,25	340°35'
3	4933524,35	4383179,87	13,32	66°06'
4	4933529,74	4383192,05	9,04	96°51'
5	4933528,67	4383201,02	5,08	81°52'
6	4933529,38	4383206,05	11,56	64°14'
7	4933534,41	4383216,46	57,42	342°59'
8	4933589,32	4383199,66	23,95	21°17'
9	4933611,64	4383208,36	77,23	75°28'
10	4933631,02	4383283,12	54,07	175°29'
11	4933577,12	4383287,38	78,84	165°53'
12	4933500,66	4383306,60	15,44	180°00'
13	4933485,21	4383306,60	9,06	90°32'
14	4933485,13	4383315,66	53,06	177°24'
15	4933432,12	4383318,06	80,01	165°34'
16	4933354,64	4383338,01	90,30	153°30'
17	4933273,82	4383378,30	12,89	140°32'
18	4933263,87	4383386,49	52,13	118°52'
19	4933238,70	4383432,15	55,27	84°32'
20	4933243,97	4383487,17	88,15	146°06'
21	4933170,80	4383536,34	8,68	203°33'
22	4933162,84	4383532,87	10,24	193°00'
23	4933152,87	4383530,57	21,57	160°14'
24	4933132,57	4383537,87	6,62	167°28'
25	4933126,10	4383539,30	7,46	200°23'
26	4933119,12	4383536,71	21,57	163°20'
27	4933098,45	4383542,90	31,26	137°20'
28	4933075,47	4383564,08	19,11	158°02'
29	4933057,74	4383571,23	23,00	207°50'
30	4933037,40	4383560,49	53,37	228°25'
31	4933001,98	4383520,57	130,53	307°55'
32	4933082,18	4383417,58	86,98	328°57'
33	4933156,71	4383372,73	33,96	283°43'
34	4933164,76	4383339,74	49,79	201°14'
35	4933118,35	4383321,71	18,40	113°36'
36	4933110,98	4383338,57	5,49	194°41'
37	4933105,67	4383337,18	5,31	112°06'
38	4933103,67	4383342,10	30,65	189°50'
39	4933073,47	4383336,86	23,04	247°29'
40	4933064,65	4383315,57	24,47	256°24'
41	4933058,89	4383291,79	104,60	347°17'
42	4933160,93	4383268,77	24,60	356°25'
43	4933185,48	4383267,24	19,41	353°13'
44	4933204,75	4383264,94	23,60	348°25'
45	4933227,87	4383260,20	21,08	346°21'
46	4933248,36	4383255,23	20,84	349°29'

Каталог координат				
Номер точки	Координаты		Длина линии (м)	Дирекционный угол
	X (м)	Y (м)		
47	4933268,85	4383251,42	14,03	336°39'
48	4933281,72	4383245,86	32,58	328°36'
49	4933309,53	4383228,89	10,89	329°18'
50	4933318,89	4383223,33	14,94	325°23'
51	4933331,18	4383214,84	5,89	333°26'
52	4933336,45	4383212,21	27,26	345°04'
53	4933362,79	4383205,18	17,28	333°52'
54	4933378,30	4383197,57	15,83	340°34'
55	4933393,23	4383192,30	33,70	337°00'
56	4933424,25	4383179,13	36,78	334°03'
1	4933457,33	4383163,04		
Общий периметр: 1918,08 м				
Общая площадь: 8,97 га				

3. Площадь, занимаемая памятником природы и его охранной зоны

Площадь памятника природы – 11,92 га.

Охранная зона памятника природы не установлена.

Не допускается уменьшение территории памятника природы без проведения государственной экологической экспертизы.

4. Природные особенности памятника природы



Территория памятника природы, относится к крайней юго-западной части Крымского полуострова, отличается значительным ландшафтно-биотопическим разнообразием, имеет особое значение для охраны типичных и уникальных природных комплексов со всей совокупностью входящих в них компонентов.

Протяженность собственно Ушаковой балки с северо-запада на юго-восток составляет 700 м, с запада на восток – 250 м. Высотные отметки составляют от 12,6 м н.у.м. в приустьевой части балки до 51,9 м н.у.м. в верховьях балки.

4.1. Биологическое разнообразие.

Важнейшим компонентом памятника природы является занесенная в Красную книгу Российской Федерации фисташка туполистная (кевовое дерево), относящаяся к семейству сумаховые, и ее сообщества. Это невысокое кряжистое дерево высотой до 8-10 м, реже – кустарник. Фисташка очень декоративна, особенно осенью, из-за красивой окраски листьев и плодов. Растение является реликтом третичного периода.

Редколесья из фисташки туполистной сохранились лишь в немногих местах Южного берега Крыма, где площади их распространения постоянно сокращаются. В связи с этим сохранение местообитаний фисташки туполистной и поддержание их устойчивого состояния в современных условиях приобретает особую актуальность.

Экземпляры фисташки туполистной в Ушаковой балке имеют типичную раскидистую крону. Прекрасная жизненность фисташки в данном месте обитания определяется не только размерами деревьев, но и отсутствием фитопатологии, а также наличием подроста фисташки в этих сообществах.

Растительный покров представлен двумя основными формациями: фисташки туполистной и ясеня остроплодного. Формация фисташки туполистной располагается на ровных участках выположенного дна балки, а также на среднекрутых (до 35-20 градусов крутизны) склонах балки; кроме того, небольшие участки фисташки отмечены на водораздельной равнине, прилегающей к балке.

Наиболее мощные и хорошо сохранившиеся деревья фисташки туполистной, с очень хорошей жизненностью и возрастом около 150-200 лет отмечены в сообществах, расположенных в тальвеге балки, единично они встречаются и на приводораздельной пологой террасе. В указанных местах таких деревьев довольно много, так как именно здесь скапливается вода, и рыхлый материал, столь необходимый фисташке для успешного произрастания, в этих экотопах больше, чем в других, склоновых. Положительную роль играет и отсутствие сильных ветров, от которых защищает балка и окружающая застройка. Диаметр деревьев фисташки обычно составляет здесь 50-65 см, достигая нередко 80 см и более. Высота

особей в среднем 5-6 м, часто 7-8 м. По структуре эти сообщества следует отнести к редколесьям.

Интересным фитоценотическим моментом является успешное совместное произрастание фисташки туполистной с экзотами.

В числе наиболее распространенных растений-интродуцентов на территории памятника природы представлены софора японская, акация белая, гледичия обыкновенная, абрикос обыкновенный. Данная группа сообществ наименее обогащена экзотами и представляет собой почти естественные фисташковые редколесья с характерной примесью единичных особей ясеня высокого и ясеня остроплодного, дуба пушистого, ильма гладкого; в подлеске отмечены держидерево, алыча. В травостое доминируют ячмень заячий и пырей ползучий.

На участке искусственных насаждений в истоках восточного отрога памятника природы на ровной приводораздельной террасе произрастают мощные деревья кедра атласского, платана восточного, акации белой (диаметр ствола 40-60 см), единично отмечены кипарис вечнозеленый, сосна крымская, шелковица белая, редкие кустарники авраамового дерева (*Vitex agnus-castus*).

На территории памятника природы насчитывается около 300 экземпляров фисташки с диаметрами стволов более 30 см, встречаются деревья с диаметрами стволов 65-80 см, а также настоящие «патриархи» - двух-трехствольные особи, диаметр стволов которых превышает 90 см. Все они имеют хорошую жизненность, значительный возраст (от 70-90 лет до 120-150 лет, реже около 200-300 лет) и должны особо охраняться.

Природная система памятника природы является открытой и очень уязвимой.

4.2. Историко-культурная ценность.

Памятник природы расположен в одноименной балке, названной в честь адмирала Ф.Ф.Ушакова. Название памятника природы отражает особую историко-культурную ценность территории. Адмирал Ф.Ф.Ушаков (1745-1817 гг.) был знаменитым русским флотоводцем, одним из создателей Черноморского флота, а с 1790 г. – его командующим. Именно по приказу адмирала Ф.Ф.Ушакова в отдаленной балке в городе Севастополе, наряду со сложившейся естественной растительностью, была заложена дубовая роща, появился сад для гуляний, построены уютные беседки, проложены дорожки между деревьями. В период Первой обороны Севастополя в 1854-1855 гг. дубово-фисташковая роща была в значительной мере вырублена, ее место в балке заняло кладбище, которое на данный момент не сохранилось.

В непосредственной близости от Ушаковой балки располагались такие особые для истории города Севастополя объекты, как Бастион № 1 и Бастион № 2, лазарет Брестского полка, батарея Харламова. Данные объекты, совместно с бывшим городским садом в Ушаковой балке, формируют особую историко-культурную среду Корабельной стороны (бывшей Корабельной слободы) города Севастополя.

5. Режим особой охраны, установленный для памятника природы

На территории памятника природы запрещается всякая хозяйственная и иная деятельность, влекущая за собой нарушение сохранности памятника природы, в том числе:

- 1) строительство и реконструкция линейных объектов, за исключением линейных объектов, если отсутствуют иные варианты их размещения и эксплуатации;
- 2) проведение гидромелиоративных и ирригационных работ, геологоразведочные изыскания и разработка полезных ископаемых;
- 3) нарушение грунтового покрытия;
- 4) уничтожение и нарушение форм рельефа;
- 5) изменение конфигурации береговой линии, извлечение и сброс грунта;
- 6) выжигание травяной растительности;
- 7) уничтожение, сбор и добывание всех видов объектов животного и растительного мира, разорение гнезд, нор, других убежищ и жилищ, сбор яиц и пуха;
- 8) применение и хранение ядохимикатов, минеральных удобрений, химических средств защиты растений и стимуляторов роста;
- 9) взрывные работы;
- 10) устройство свалок, замусоривание и загрязнение бытовыми и промышленными отходами, в том числе сбросы сточных вод;
- 11) деятельность, которая негативно влияет на гидрохимический режим моря;
- 12) предоставление земельных участков под застройку, а также для коллективного садоводства и огородничества;
- 13) предоставление в пользование акватории памятника природы;
- 14) выпас и прогон скота, устройство птичников;
- 15) устройство и разведение костров;
- 16) самовольное оборудование троп и мест отдыха, установка туристических стоянок и лагерей;
- 17) въезд всех видов транспорта, за исключением служебного и технологического транспорта:

Главного управления природных ресурсов и экологии города Севастополя (Севприроднадзора) (далее – исполнительный орган государственной власти города Севастополя, уполномоченный в сфере организации, охраны и функционирования особо охраняемых природных территорий);

государственного учреждения, осуществляющего управление памятником природы;

специально уполномоченных государственных органов;

18) интродукция (заселение, введение, переселение, выпуск) новых видов растений и животных без согласования с исполнительным органом государственной власти города Севастополя, уполномоченным в сфере организации, охраны и функционирования особо охраняемых природных территорий;

19) любые виды рубок, за исключением выборочных санитарных, проводимых в установленном порядке;

20) уничтожение или повреждение шлагбаумов, предупредительных и информационных знаков.

Собственники, владельцы и пользователи земельных участков, которые расположены в границах памятника природы, а также все иные физические и юридические лица обязаны соблюдать установленный для памятника природы режим особой охраны и несут за его нарушение административную, уголовную и иную установленную законом ответственность.

6. Допустимые виды использования памятника природы и занимаемой им территории и акватории

Использование памятника природы и занимаемой им территории и акватории допускается в следующих целях:

1) научных (мониторинг состояния окружающей природной среды, изучение природных экосистем и их компонентов);

2) эколого-просветительских (проведение учебно-познавательских экскурсий, создание и обустройство экологических учебных троп, снятие видеофильмов, фотографирование с целью выпуска полиграфической продукции);

3) рекреационных (транзитные прогулки);

4) природоохранных (сохранение генофонда видов живых организмов, обеспечение условий обитания редких и исчезающих видов растений и животных);

5) иных, не противоречащих основной цели памятника природы и установленного в отношении него режима особой охраны.

Использование памятника природы в тех или иных целях допускается только по согласованию с исполнительным органом государственной власти города Севастополя, уполномоченным в сфере организации, охраны и функционирования особо охраняемых природных территорий.

7. Надзор и управление

Государственный надзор в области охраны и использования территории памятника природы осуществляет исполнительный орган государственной власти города Севастополя, уполномоченный в сфере организации, охраны и функционирования особо охраняемых природных территорий.

Управление памятником природы осуществляет государственное учреждение, подведомственное исполнительному органу государственной власти города Севастополя, уполномоченному в сфере организации, охраны и функционирования особо охраняемых природных территорий.

8. Установленный режим охранной зоны памятника природы

Охранная зона памятника природы не установлена.

9. Наименования и юридические адреса собственников, владельцев, пользователей и арендаторов земельных участков, на которых расположен памятник природы и его охранный зона, а также наименования и юридические адреса физических и юридических лиц, взявших на себя обязательства по охране памятника природы и обеспечению установленного для него режима особой охраны

Сведения о собственниках, владельцах, пользователях и арендаторах земельных участков, на которых расположен памятник природы и его охранный зона отсутствуют в государственном кадастре недвижимости Российской Федерации.

Функции по охране памятника природы и обеспечению установленного для него режима особой охраны возложены на исполнительный орган государственной власти города Севастополя, уполномоченный в сфере организации, охраны и функционирования особо охраняемых природных территорий.
