

УТВЕРЖДАЮ:

Губернатора города Севастополя



Д.В.Овсянников

« 28 »

02

2018 г.

СОГЛАСОВАНО:

Заместитель Министра
природных ресурсов и экологии
Российской Федерации -
руководитель Федерального
агентства лесного хозяйства



И.В.Валентик

« 19 »

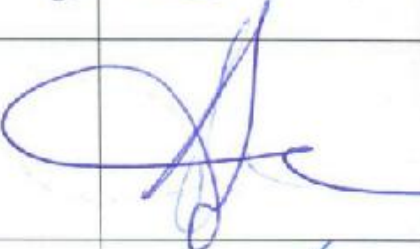


02

2018 г.

СВОДНЫЙ ПЛАН
тушения лесных пожаров на территории города
федерального значения Севастополя
на период пожароопасного сезона 2018 года

Севастополь
2018

Согласовано:

Заместитель Губернатора – Председателя Правительства Севастополя	В.В.Базаров	
Начальник ГУ МЧС России по городу Севастополю полковник внутренней службы	С.Н.Клименко	
Исполняющий обязанности начальника Главного управления природных ресурсов и экологии города Севастополя	В.Г.Писляк	
Заместитель начальника ГУ МЧС России по г. Севастополю, полковник внутренней службы	А.Ю.Гусев	
Заместитель начальника ГУ МЧС России по г. Севастополю, полковник внутренней службы	А.В.Краснокутский	
Заместитель начальника ГУ МЧС России по г. Севастополю, полковник внутренней службы	А.В.Степанов	

I. Общие положения

1. Общая характеристика лесов на территории города федерального значения Севастополя

Леса города Севастополя отнесены к Крымскому горному району зоны горного Северного Кавказа и горного Крыма на основании приказа Министерства природных ресурсов и экологии Российской Федерации от 18 августа 2014 года № 367 «Об утверждении Перечня лесорастительных зон Российской Федерации и Перечня лесных районов Российской Федерации».

Леса города расположены в основном в северной, восточной и юго-восточной части города и представляют собой сплошные массивы. Основными лесообразующими породами являются сосна, можжевельник, дуб, бук, граб.

Общая площадь лесов города - 34,3 тыс. га или 39,7% его общей площади.

Все леса города входят в состав одного лесничества. Количество лесничеств и их границы установлены приказом Федерального агентства лесного хозяйства от 3 июля 2014 года № 227 «Об определении количества лесничеств на территории города Севастополя и установлении их границ».

Все леса Севастопольского лесничества расположены на категории земель – земли населенных пунктов.

В лесах города Севастополя преобладают твердолиственная и хвойная группы пород, составляющие соответственно 64,6% и 30,8% земель, покрытых лесной растительностью, на долю мягколиственных насаждений приходится 0,1%, на долю прочих пород и кустарников - 4,5%.

В лесах города преобладающими породами являются: дуб низкоствольный – 55,2%, сосна – 23,1%, можжевельник древовидный (Арча) – 7,7%, бук – 3,5%, граб – 2,5. На остальные породы приходится – 8,0%.

Породный состав лесов связан с климатическими и почвенными условиями района.

В хвойных лесах преобладают молодняки – 44,3% и средневозрастные насаждения – 35,0%, в твердолиственных – спелые и перестойные – 80,0% и приспевающие – 13,2%. Мягколиственные насаждения представлены спелыми и перестойными – 96,1% и средневозрастными – 3,9%.

Лесные культуры составляют 18,5% от общей покрытой лесной растительностью площади.

Общий запас насаждений составляет 3385,9 тыс. куб. м, в том числе спелых и перестойных – 1930,9 –тыс. куб. м, из которых хвойных – 30,7 тыс. куб. м, твердолиственных – 1864,8 тыс. куб. м, мягколиственных – 3,6 тыс. куб. м.

Леса города Севастополя в соответствии со шкалой природной пожарной опасности насаждений, разработанной академиком Мелеховым И.С., дифференцирован на пять классов пожарной опасности.

Распределение лесов по классам природной опасности возникновения пожаров произведено по таксационным описаниям и принятой шкале с корректировкой для условий области. За учетную единицу взят лесной квартал.

Отнесение квартала к классу природной пожарной опасности проведено по преобладающему признаку (типу леса, категории участка) с учетом интенсивности посещения квартала населением.

По классам природной пожарной опасности леса города Севастополя распределяются следующим образом:

1. I класс – 9,6812 тыс.га;
2. II класс – 14,8798 тыс.га;
3. III класс – 4,8734 тыс.га;
4. IV класс – 0,991 тыс.га;
5. V класс – 3,907 тыс.га.

Средний класс природной пожарной опасности равен 2,3.

Пожароопасный сезон на территории города Севастополя (по фактической горимости) наступает после таяния снежного покрова и просыхания напочвенного покрова. Среднегодовая продолжительность его в среднем составляет 160-180 дней, начиная с начала апреля до первой декады октября.

2. Информация об органах государственной власти, их территориальных подразделениях, осуществляющих организацию тушения лесных пожаров, а также о государственных учреждениях и других организациях, осуществляющих работы по тушению лесных пожаров и осуществлению мер пожарной безопасности

Организацию охраны лесов от пожаров, в том числе осуществление мер пожарной безопасности и тушение лесных пожаров, в лесах города Севастополя осуществляет Главное управление природных ресурсов и экологии города Севастополя (Севприроднадзор), находящееся по адресу:

299001, г. Севастополь, пл. Ластовая, 3, тел./факс (8692) 492940, email sevprigrodnadzor@sev.gov.ru;

Начальник: Самойлов Сергей Юрьевич.

Подведомственным учреждением Главного управления природных ресурсов и экологии города Севастополя, осуществляющим организацию тушения лесных пожаров, контроль за выполнением противопожарных мероприятий, осуществление государственного лесного надзора (лесная охрана) и государственного пожарного надзора в лесах, организацию взаимодействия с органами местного самоуправления, территориальными подразделениями федеральных и областных органов власти и другими организациями независимо от форм собственности, является Государственное казенное учреждение города Севастополя ГКУ «Севастопольское лесничество»: 299055, г. Севастополь, ул. Лесхозная, 2А, e-mail sevles.2014@yandex.ru;

Директор: Шафран Василий Иванович.

Тушение лесных пожаров на территории лесничества осуществляет Государственное автономное учреждение «Севастопольский лесхоз» (далее – ГАУ «Севастопольский лесхоз»): 299002, г. Севастополь, ул. Грибная, 10, тел. +7(8692) 636012;

Директор: Смирнов Андрей Петрович.

3. Сведения о природной пожарной опасности

Сведения о природной пожарной опасности лесов на территории Севастополя представлены в таблице I.3.

4. Информация об ответственных лицах, осуществляющих организацию охраны лесов от пожаров

Информация об ответственных лицах, осуществляющих организацию охраны лесов от пожаров на территории Севастополя представлена в таблице I.4.

5. Информация о лицах, ответственных за организацию тушения лесных пожаров на территории муниципальных образований субъекта Российской Федерации

Информация о лицах, ответственных за организацию тушения лесных пожаров на территории муниципальных образований города Севастополя представлена в таблице I.5.

6. Информация о лицах, допущенных к руководству тушения лесных пожаров

Информация о лицах, допущенных к руководству тушения лесных пожаров представлена в таблице I.6.

II. Меры по охране земель и земельных участков, имеющих общую границу с лесничествами и лесопарками, а также меры по противопожарному обустройству населенных пунктов, объектов экономики и инфраструктуры, расположенных на таких землях и земельных участках

Мероприятия по противопожарному обустройству населенных пунктов, объектов экономики и инфраструктуры представлены в таблице II.1.

III. Перечень и состав лесопожарных формирований, пожарной техники и оборудования, порядок привлечения и использования таких средств в соответствии с уровнем пожарной опасности в лесах

1. Перечень лесопожарных формирований, осуществляющих охрану лесов от пожаров

Перечень лесопожарных формирований, осуществляющих охрану лесов

от пожаров представлен в таблице III.1.

2. Состав лесопожарных формирований, пожарной техники и оборудования

Силы и средства лесопожарных формирований, пожарной техники и оборудования представлены в таблице III.2.

3. Перечень сил и средств подразделений пожарной охраны и аварийно-спасательных формирований, которые могут быть привлечены в установленном порядке к тушению лесных пожаров

Перечень сил и средств подразделений пожарной охраны и аварийно-спасательных формирований, которые могут быть привлечены в установленном порядке к тушению лесных пожаров представлен в таблице III.3.

4. Силы и средства, которые могут быть привлечены для борьбы с лесными пожарами

Силы и средства, которые могут быть привлечены для борьбы с лесными пожарами представлены в таблице III.4.

5. Порядок привлечения и использования лесопожарных формирований, подразделений пожарной охраны и аварийно-спасательных формирований, иных юридических лиц, которые могут быть привлечены в установленном порядке к тушению лесных пожаров, в соответствии с уровнем пожарной опасности в лесах

5.1. Порядок действий

органов исполнительной власти, органов местного самоуправления, организаций всех форм собственности, граждан при повышении пожарной опасности в лесах в зависимости от условий погоды (по классам), введении режима ограничения пребывания граждан в лесах и въезда в них транспортных средств, введении особого противопожарного режима, ведении режима чрезвычайной ситуации в лесах, вызванной лесными пожарами на территории города Севастополя

I класс (малая пожарная опасность)

Правительство города Севастополя:

контролирует исполнение принятых нормативных правовых актов в части обеспечения пожарной безопасности на территории города Севастополя, в том числе в лесах на землях всех категорий.

КЧС и ПБ города Севастополя:

муниципальные образования города Севастополя обеспечивают периодическое рассмотрение вопросов по обеспечению пожарной безопасности на территории муниципальных образований. Принимают необходимые меры для устранения проблемных вопросов в указанной сфере деятельности. Координация деятельности органов управления и сил по обеспечению пожарной безопасности населения, защиты от лесных пожаров лесов, объектов экономики и населенных пунктов на территории города Севастополя, предотвращения негативных последствий и снижения материального ущерба, наносимого лесными пожарами в пожароопасный период

Главное управление природных ресурсов и экологии города Севастополя организует и обеспечивает:

- работы по противопожарному обустройству лесов на территории ГКУ «Севастопольское лесничество», мониторинг пожарной опасности в лесах;
- наземное патрулирование в местах огнеопасных работ;
- работу региональной диспетчерской службы в круглосуточном режиме.

Противопожарные команды заняты тренировками, подготовкой снаряжения и др.

Органы местного самоуправления организуют и осуществляют:

- работу с населением по вопросам соблюдения требований пожарной безопасности;
- мероприятия по противопожарному обустройству населенных пунктов.

Добровольные пожарные дружины - заняты, тренировками, подготовкой снаряжения и др.

Лесопожарная служба ГАУ «Севастопольский лесхоз»:

- пожарные команды, не занятые тушением ранее возникших лесных пожаров, занимаются тренировкой, подготовкой снаряжения и пожарной техники или выполняют другие работы.

ГКУ «Севастопольское лесничество»

- проводится наземное патрулирование в рамках мониторинга пожарной опасности в лесах.

ГУ МЧС по городу Севастополю:

- осуществление государственного пожарного надзора за соблюдением требований пожарной безопасности органами исполнительной власти и местного самоуправления города Севастополя, должностными лицами в пределах их компетенции и иными лицами в соответствии с законодательством;

- по необходимости обеспечивает выделение сил и средств для тушения лесных пожаров;

- обеспечение взаимодействия с Главным управлением природных ресурсов и экологии города Севастополя, Управлением Министерства внутренних дел Российской Федерации по городу Севастополю по вопросам проведения в соответствии с законодательством Российской Федерации дознания по делам о лесных пожарах и по делам о нарушениях требований пожарной безопасности.

УМВД по городу Севастополю:

- оказывают содействие Главному управлению природных ресурсов и экологии

города Севастополя, органам местного самоуправления муниципальных образований города Севастополя в обеспечении контроля за соблюдением требований пожарной безопасности в лесах;

- обеспечивают взаимодействие сотрудников МВД и инспекторов ГКУ «Севастопольское лесничество» по обеспечению пожарной безопасности;
- оказывают содействие инспекторам ГКУ «Севастопольское лесничество» по пресечению лесонарушений, осуществляют совместное патрулирование лесов.

Минобороны России:

- обеспечивают охрану территории, выполнение противопожарных мероприятий, информационное взаимодействие о случаях возникновения лесных пожаров.

Росприроднадзор:

- контролирует своевременное выполнение на территории ООПТ противопожарных мероприятий.

Граждане:

- при посещении лесов обязаны соблюдать правила пожарной безопасности в лесах;
- в случаях обнаружения лесных пожаров обязаны сообщать об этом в специализированные диспетчерские службы, по возможности принимать меры по ликвидации пожаров.

Примечание. Действия организаций, указанных в настоящем разделе, осуществляются при всех классах пожарной опасности в лесах по условиям погоды. При повышении класса пожарной опасности организациями осуществляются дополнительные мероприятия.

Общая численность группировки может составлять до 6 процентов сил и 30 процентов средств пожаротушения от Сводного плана тушения лесных пожаров.

II класс (малая пожарная опасность)

Правительство города Севастополя:

- контролирует исполнение принятых нормативных правовых актов в части обеспечения пожарной безопасности на территории города Севастополя, в том числе в лесах на землях всех категорий.

КЧС и ПБ города Севастополя:

- координация деятельности органов управления и сил по обеспечению пожарной безопасности населения, защиты от лесных пожаров, объектов экономики и населенных пунктов на территории города Севастополя, предотвращению негативных последствий и снижению материального ущерба, наносимого лесными пожарами в пожароопасный период.

Главное управление природных ресурсов и экологии города Севастополя организует и обеспечивает:

- проведение наземного патрулирования в местах огнеопасных работ, а также в местах массового отдыха граждан;
- тренировки, подготовку снаряжения и др. наземных противопожарных команд, если они не заняты тушением лесных пожаров;
- работу региональной диспетчерской службы в круглосуточном режиме.

Органы местного самоуправления:

Обеспечивают занятия тренировками и подготовкой снаряжения добровольных пожарных дружин.

Лесопожарная служба ГАУ «Севастопольский лесхоз»:

Пожарные команды, если они не заняты па тушении пожаров, находятся с 11 до 17 часов в местах дежурства и занимаются тренировкой, подготовкой техники, снаряжения и другими работами.

ГКУ «Севастопольское лесничество»

- проводит наземное патрулирование на участках, отнесенных к 1 и 2 классам пожарной опасности, а также в местах массового отдыха в лесах с 11 до 17 часов.

ГУ МЧС по городу Севастополю:

- осуществление государственного пожарного надзора за соблюдением требований пожарной безопасности органами исполнительной власти и местного самоуправления города Севастополя, должностными лицами в пределах их компетенции и иными лицами в соответствии с законодательством;

- по необходимости обеспечивает выделение сил и средств для тушения лесных пожаров;

- **обеспечение** взаимодействия с Главным управлением природных ресурсов и экологии города Севастополя, Управлением Министерства внутренних дел Российской Федерации по городу Севастополю по вопросам проведения в соответствии с законодательством Российской Федерации дознания по делам о лесных пожарах и по делам о нарушениях требований пожарной безопасности.

УМВД по городу Севастополю:

- оказывают содействие **Главному управлению природных ресурсов и экологии города Севастополя**, органам местного самоуправления муниципальных образований города Севастополя в обеспечении контроля за соблюдением требований пожарной безопасности в лесах;

- оказывает содействие в проведении профилактических мероприятий.

Минобороны России:

- информационное взаимодействие о случаях возникновения лесных пожаров.

Граждане:

- при посещении лесов обязаны соблюдать правила пожарной безопасности в лесах;

- случаях обнаружения лесных пожаров обязаны сообщать об этом в специализированные диспетчерские службы, по возможности принимать меры по ликвидации пожаров.

Общая численность группировки может составлять до 6 процентов сил и 30 процентов средств пожаротушения от Сводного плана тушения лесных пожаров.

III класс (средняя пожарная опасность)

Правительство города Севастополя:

- при установлении IV класса пожарной опасности в лесах обеспечивает

введение особого противопожарного режима на территории города Севастополя.

КЧС и ПБ города Севастополя:

- организует работу по пресечению несанкционированного сжигания стерни, бытовых отходов, других горючих материалов в населенных пунктах и на землях, прилегающих к лесам;

- координирует деятельность органов управления и сил по обеспечению пожарной безопасности населения, защиты от лесных пожаров, объектов экономики и населенных пунктов на территории города Севастополя, предотвращению негативных последствий и снижению материального ущерба, наносимого лесными пожарами в пожароопасный период.

Главное управление природных ресурсов и экологии города Севастополя организует и обеспечивает:

- проведение наземного патрулирования в местах огнеопасных работ, а также в местах массового отдыха граждан;

- тренировки, подготовку снаряжения и др. наземных противопожарных команд, если они не заняты тушением лесных пожаров;

- работу по противопожарной пропаганде в СМИ;

- работу региональной диспетчерской службы в круглосуточном режиме.

Органы местного самоуправления:

- проведение противопожарной пропаганды в СМИ, а также проведение лекций и бесед с населением на противопожарную тематику;

Лесопожарная служба ГАУ «Севастопольский лесхоз»:

- пожарные команды, если они не заняты на тушении пожаров, находятся с 11 до 17 часов в местах дежурства и занимаются тренировкой, подготовкой техники, снаряжения и другими работами;

ГКУ «Севастопольское лесничество»:

- проводит наземное патрулирование на участках, отнесенных к 1 и 2 классам пожарной опасности, а также в местах массового отдыха в лесах с 11 до 17 часов.

- усиление противопожарной пропаганды, особенно в дни отдыха. По местным трансляционным сетям периодически передаются напоминания о необходимости осторожного обращения с огнем в лесу.

ГУ МЧС по городу Севастополю:

- проводит дополнительные проверки по соблюдению требований пожарной безопасности юридическими лицами и индивидуальными предпринимателями;

- по необходимости обеспечивает выделение сил и средств для тушения лесных пожаров;

- в случае угрозы возникновения чрезвычайной ситуации в пожароопасный период создает на базе ФКУ «ЦУКС ГУ МЧС России по городу Севастополю» межведомственный штаб с привлечением всех заинтересованных организации;

- обеспечивает оперативное реагирование подразделений пожарной охраны, поисково-спасательной службы, комплектование их необходимым имуществом, транспортом и снаряжением для работы в районах пожаров в случае распространения огня на населенные пункты.

УМВД по городу Севастополю:

- привлекает сотрудников органов внутренних дел к профилактической работе, проводимой подразделениями Государственной противопожарной службы в условиях особого противопожарного режима на территории города Севастополя;

- оказывает содействие в проведении профилактических мероприятий.

Минобороны России:

- информационное взаимодействие о случаях возникновения лесных пожаров.

Граждане:

- при посещении лесов обязаны соблюдать правила пожарной безопасности в лесах;

- случаях обнаружения лесных пожаров обязаны сообщать об этом в специализированные диспетчерские службы, по возможности принимать меры по ликвидации пожаров.

Общая численность группировки может составлять до 33 процентов сил и 43 процентов средств пожаротушения от Сводного плана тушения лесных пожаров.

IV класс (высокая пожарная опасность)

Правительство города Севастополя:

- обеспечивает принятие нормативного акта об ограничении пребывания граждан в лесах и въезда в них транспортных средств.

КЧС и ПБ города Севастополя:

- организует работу по пресечению несанкционированного сжигания стерни, бытовых отходов, других горючих материалов в населенных пунктах и на землях, прилегающих к лесам;

- в случае возникновения крупных лесных пожаров обеспечивает своевременное введение режима ЧС и координацию действий заинтересованных организаций в борьбе с пожарами;

- координирует деятельность органов управления и сил по обеспечению пожарной безопасности населения, защиты от лесных пожаров, объектов экономики и населенных пунктов на территории города Севастополя, предотвращению негативных последствий и снижению материального ущерба, наносимого лесными пожарами в пожароопасный период.

Главное управление природных ресурсов и экологии города Севастополя организует и обеспечивает:

- проведение наземного патрулирования в местах огнеопасных работ, а также в местах массового отдыха граждан;

- тренировки, подготовку снаряжения и др. наземных противопожарных команд, если они не заняты тушением лесных пожаров;

- установку противопожарных аншлагов;

- запрет по разведению костров в лесах;

- мероприятия по ограничению пребывания граждан в лесах;

- работу по противопожарной пропаганде в СМИ;

- дежурство работников лесопожарной службы ГАУ «Севастопольский лесхоз» в круглосуточном режиме;

- работу региональной диспетчерской службы в круглосуточном режиме.

Органы местного самоуправления

- проводят противопожарную пропаганду в СМИ, а также лекции и беседы с населением по противопожарную тематику;

- обеспечивают полную готовность пожарной техники и ДПД к выезду на пожары;

- участвуют в тушении пожаров;

- в муниципальных районах ограничивают посещения гражданами лесов и запрещают въезд транспорта на территорию лесных участков.

Лесопожарная служба ГАУ «Севастопольский лесхоз»:

. Наземные команды, если они не заняты на тушении лесных пожаров, в течение всего светлого времени дня должны находиться в местах дежурства в полной готовности к выезду на пожар. Пожарная техника и средства пожаротушения находятся в полной готовности к использованию

ГКУ «Севастопольское лесничество»:

- Наземное патрулирование проводится с 8 до 20 часов в местах работ, нахождения складов и других объектов в лесу, а также в местах, посещаемых населением, независимо от класса пожарной опасности, к которым отнесены участки. Дежурство на пунктах сосредоточения противопожарного инвентаря проводится круглосуточно. ДПД лесничества должны быть приведены в полную боевую готовность. Закрепленные за ними противопожарный инвентарь и средства транспорта должны быть проверены и находиться в местах работы команд или вблизи этих мест. По ретрансляционным сетям должна проводиться двух- или трехразовая передача напоминаний об осторожном обращении с огнем в лесу. У дорог при въезде в лес устанавливаются аншлаги, предупреждающие об опасности пожаров в лесах. Запрещается разведение костров в лесу.

ГУ МЧС по городу Севастополю:

- проводит дополнительные проверки по соблюдению требований пожарной безопасности юридическими лицами и индивидуальными предпринимателями;

- по необходимости обеспечивает выделение сил и средств для тушения лесных пожаров;

- в случае угрозы возникновения чрезвычайной ситуации в пожароопасный период создает на базе ФКУ «ЦУКС ГУ МЧС России по городу Севастополю» межведомственный штаб с привлечением всех заинтересованных организаций;

- обеспечивает оперативное реагирование подразделений пожарной охраны, поисково-спасательной службы, комплектование их необходимым имуществом, транспортом и снаряжением для работы в районах пожаров.

УМВД по городу Севастополю:

- привлекает сотрудников органов внутренних дел к профилактической работе, проводимой подразделениями Государственной противопожарной службы в условиях особого противопожарного режима на территории города Севастополя;

- принимает меры по соблюдению запрета на посещение гражданами лесов на соответствующих территориях субъекта Российской Федерации в целях

пожарной безопасности на период введения ограничения.

- оказывает содействие в проведении профилактических мероприятий.

Минобороны России:

- усиливают охрану лесов от пожаров на землях обороны и безопасности;
- обеспечивает своевременное тушение лесных пожаров на землях обороны и безопасности;
- по необходимости привлекают к тушению пожаров силы и средства МЧС России и заинтересованные организации;
- осуществляет информационное взаимодействие о фактах возникновения лесных пожаров.

Росприроднадзор:

- проводит дополнительные проверки по соблюдению требований пожарной безопасности на землях ООПТ.

Граждане:

- соблюдают вводимые запреты и ограничения по посещению лесов;
- в случае обнаружения лесных пожаров обязаны сообщать об этом в специализированные диспетчерские службы, по возможности принимать меры по ликвидации пожаров.

Общая численность группировки может составлять до 100 процентов сил и 100 процентов средств пожаротушения от Сводного плана тушения лесных пожаров.

V класс (высокая пожарная опасность)

Правительство города Севастополя:

- обеспечивает принятие нормативного акта об ограничении пребывания граждан в лесах и въезда в них транспортных средств.

КЧС и ОПБ города Севастополя:

- организует работу по пресечению несанкционированного сжигания стерни, бытовых отходов, других горючих материалов в населенных пунктах и прилегающих землях;
- в случае возникновения крупных лесных пожаров - обеспечивает своевременное введение режима ЧС и координацию действий заинтересованных организаций в борьбе с пожарами.

Главное управление природных ресурсов и экологии города Севастополя организует и обеспечивает:

- проведение наземного патрулирования в местах огнеопасных работ, а также в местах массового отдыха граждан;
- тренировки, подготовку снаряжения и др. наземных противопожарных команд, если они не заняты тушением лесных пожаров;
- запрет по разведению костров в лесах;
- мероприятия по ограничению пребывания граждан в лесах;
- работу по противопожарной пропаганде в СМИ;
- дежурство работников лесопожарной службы ГАУ «Севастопольский лесхоз» в круглосуточном режиме;
- работу региональной диспетчерской службы в круглосуточном режиме.

Органы местного самоуправления

- проводят противопожарную пропаганду в СМИ, а также лекции и беседы с населением по противопожарную тематику;

- обеспечивают полную готовность пожарной техники и ДПД к выезду на пожары;

- участвуют в тушении пожаров;

- в муниципальных районах ограничивают посещения гражданами лесов и запрещают въезд транспорта на территорию лесных участков.

Лесопожарная служба ГАУ «Севастопольский лесхоз»:

Дежурство проводится так же, как и при IV классе пожарной опасности. Наземным командам дополнительно придается техника с производственных работ (бульдозеры, тракторы с почвообрабатывающими орудиями, автотранспорт). Отдельные бригады из состава команд при сохранении основных сил и средств пожаротушения в местах постоянного базирования сосредотачиваются, по возможности, ближе к наиболее опасным участкам. Команды должны находиться в назначенных им местах сосредоточения круглосуточно в состоянии полной готовности к выезду на пожар (если они не заняты на тушении пожаров).

ГКУ «Севастопольское лесничество»:

- все внимание работников должно быть мобилизовано только на охрану лесов от пожаров. Наземное патрулирование лесов проводится в течение всего светлого времени дня. В помощь лесничеству для патрулирования привлекаются служащие ГАУ «Севастопольский лесхоз», добровольные пожарные дружины и казачество.

- противопожарная пропаганда должна быть максимально усилена. Передачи с напоминанием об осторожном обращении с огнем в лесу по местным трансляционным сетям проводятся через каждые 2..3 часа. В пригородных поездах и на автобусных остановках в лесных районах такие передачи проводятся систематически. Закрываются имеющиеся на дорогах в лес шлагбаумы, устанавливаются аншлаги - сигналы, предупреждающие о чрезвычайной опасности, выставляются контрольные посты из работников службы и полиции

ГУ МЧС по городу Севастополю:

- проводит дополнительные проверки по соблюдению требований пожарной безопасности юридическими лицами и индивидуальными предпринимателями;

- по необходимости обеспечивает выделение сил и средств для тушения лесных пожаров;

- в случае угрозы возникновения чрезвычайной ситуации в пожароопасный период создает на базе ФКУ «ЦУКС ГУ МЧС России по городу Севастополю» межведомственный штаб с привлечением всех заинтересованных организаций;

- обеспечивает оперативное реагирование подразделений пожарной охраны, поисково-спасательной службы, комплектование их необходимым имуществом, транспортом и снаряжением для работы в районах пожаров.

УМВД по городу Севастополю:

- привлекает сотрудников органов внутренних дел к профилактической работе, проводимой подразделениями Государственной противопожарной службы в условиях особого противопожарного режима на территории города Севастополя;

- принимает меры по соблюдению запрета на посещение гражданами лесов на соответствующих территориях субъекта Российской Федерации в целях пожарной безопасности на период введения ограничения.

- оказывает содействие в проведении профилактических мероприятий.

Минобороны России:

- усиливают охрану лесов от пожаров на землях обороны и безопасности;

- обеспечивают своевременное тушение лесных пожаров на землях обороны и безопасности;

- по необходимости привлекают к тушению пожаров силы и средства МЧС России и заинтересованные организации;

- осуществляют информационное взаимодействие фактах возникновения лесных пожаров.

Росприроднадзор:

- проводит дополнительные проверки по соблюдению требований пожарной безопасности на землях ООПТ.

Граждане:

- соблюдают вводимые запреты и ограничения по посещению лесов;

- в случаях обнаружения лесных пожаров сообщают в органы исполнительной власти в сфере лесных отношений, по возможности принять меры по ликвидации пожаров.

Общая численность группировки может составлять до 100 процентов сил и 100 процентов средств пожаротушения от Сводного плана тушения лесных пожаров.

Порядок привлечения и использования лесопожарных формирований, подразделений пожарной охраны и аварийно-спасательных формирований, иных юридических лиц, которые могут быть привлечены в установленном порядке к тушению лесных пожаров представлен в таблице III.5.

IV. Мероприятия по координации работ, связанных с тушением лесных пожаров

Информация об организации и функционировании соответствующих комиссий, штабов и групп по тушению лесных пожаров (включая их персональный состав, график работы и др.)

В целях организации и обеспечения работ по ликвидации лесных пожаров на территории Севастопольского лесничества создается оперативный штаб тушения лесных пожаров. Оперативный штаб является сформированным на пожароопасный период внештатным органом управления работами по организации тушения лесных пожаров в зоне ответственности лесничества.

Состав оперативного штаба:

Начальник штаба: заместитель директора ГКУ «Севастопольское лесничество» Махибарата В.В.(+7978 7001802).

Зам. начальника штаба: заместитель директора - ГАУ «Севастопольский лесхоз» Смирнов А.П. (+79789885692).

Члены штаба:

Начальник ПХС-2 ГАУ «Севастопольский лесхоз» -Дедюрин К.Г. (+79788117312).

Начальник отдела лесного хозяйства ГАУ «Севастопольский лесхоз» Савицкий В.С. (+79782016014).

Участковый лесничий ГКУ «Севастопольское лесничество» Орлиновского участкового лесничества Дикарев Л.А.(+79788636788).

Участковый лесничий ГКУ «Севастопольское лесничество» Терновского участкового лесничества Сидоров А.К. (79788772295).

Участковый лесничий ГКУ «Севастопольское лесничество» Мекензиевского участкового лесничества Тохтамыш К.Г. (+79788135583).

Участковый лесничий ГКУ «Севастопольское лесничество» Чернореченского участкового лесничества Пуцак М.Н. (+79787677706)

Участковый лесничий ГКУ «Севастопольское лесничество» Севастопольского участкового лесничества Пуцак О.Н. (+79787677702).

Оперативный штаб осуществляет стратегическое планирование работ по ликвидации лесных пожаров в зоне ответственности, маневрирование силами и средствами пожаротушения, координацию действий лесопожарных подразделений и приданных им дополнительных сил в соответствии с планом тушения, обеспечение работ по тушению лесных пожаров, взаимодействие с межведомственным оперативным штабом города Севастополя по ликвидации ЧС.

При угрозе возникновению чрезвычайной ситуации (далее ЧС) в лесах, один из представителей от органа исполнительной власти (Главное управление природных ресурсов и экологии города Севастополя, ГКУ «Севастопольское лесничество») направляет соответствующую информацию в комиссию по предупреждению и ликвидации ЧС и обеспечению пожарной безопасности города Севастополя, созданную в соответствии с постановлением Правительства Российской Федерации «О единой государственной системе предупреждения и ликвидации чрезвычайной ситуации» от 30 декабря 2013 г. № 794.

Председатель комиссии принимает решение о введении указанного режима. В целях получения полной информации, оценки ситуации, и дальнейшей разработки плана мероприятий направленных на предотвращение развития ЧС в район пожара направляется оперативный штаб Севастопольского лесничества и представители администрации района для организации руководства тушения пожаром.

В целях предупреждения и ликвидации чрезвычайных ситуаций, произошедших на территории города Севастополя, создается оперативный штаб КЧС и ПБ. Оперативный штаб КЧС и ПБ осуществляет координацию действий ведомств и служб по обеспечению работ по ликвидации лесных пожаров,

обеспечению взаимодействий подразделений привлекаемых к тушению лесных пожаров и оперативным штабом лесничества. Работа КЧС и ПБ по ликвидации ЧС города Севастополя организуется по решению Губернатора города Севастополя в соответствии с планом работы. В состав КЧС и ПБ входят:

Председатель комиссии:

- Губернатор города Севастополя – Овсянников Д.В.;

Заместители председателя комиссии:

- директор Департамента общественной безопасности города Севастополя - Татарчук В.В.;

- начальник Главного управления МЧС России по г. Севастополю Клименко С.Н.;

- заместитель Губернатора города Севастополя – Председателя Правительства – В.В.Гладков;

Ответственный секретарь комиссии:

- начальник Управления обеспечения мероприятий гражданской защиты Департамента общественной безопасности города Севастополя - Веселков А.В.;

Члены комиссии:

- директор Департамента по территориальному развитию и взаимодействию с органами местного самоуправления города Севастополя - Демидов В.В.;

- директор Департамента городского хозяйства города Севастополя - Тарасов М.А.;

- директор Департамента труда и социальной защиты населения города Севастополя - Борисенко С.В.;

- директор Департамента здравоохранения города Севастополя - Бахлыков А.Ю.;

- директор Департамента финансов города Севастополя - Штоп В.В.;

- директор Департамента экономики города Севастополя - Ахтемов Э.К.;

- и.о. директора Департамента общественных коммуникаций города Севастополя – Серов Д.В.;

- директор Департамента транспорта и развития дорожно-транспортной инфраструктуры города Севастополя - Титов И.В.;

- директор Департамента капитального строительства города Севастополя - Демиденко М.В.;

- директор Департамента сельского хозяйства города Севастополя - Чумаков Д.С.;

- начальник Главного управления природных ресурсов и экологии города Севастополя - Самойлов С.Ю.;

- начальник Управления по промышленной безопасности, электроэнергетике и безопасности гидротехнических сооружений города Севастополя - Полковникова В.В.;

- начальник Главного управления культуры города Севастополя - Демидова И.С.;

- заместитель начальника Правового управления Правительства Севастополя - Рябова Е.П.;

- начальник Территориального управления по городу Севастополю Межрегионального управления Роспотребнадзора по Республике Крым и городу Севастополю (по согласованию);
- заместитель начальника Главного управления МЧС России по г. Севастополю (по согласованию);
- представитель Черноморского флота Российской Федерации (по согласованию);
- начальник отдела общественной безопасности УМВД России по г. Севастополю (по согласованию);
- представитель Управления Федеральной службы войск Национальной гвардии в г. Севастополе (по согласованию)

Перечень органов государственной власти, органов местного самоуправления, организаций, оказывающих содействие в тушении лесных пожаров представлен в таблице IV.1.

V. Меры по созданию резерва пожарной техники и оборудования, противопожарного снаряжения и противопожарного инвентаря, транспортных средств и горюче-смазочных материалов. Перечень лесопожарных формирований пожарной техники и оборудования, подлежащих включению в межрегиональный план маневрирования лесопожарных формирований пожарной техники и оборудования

1. Меры по созданию резерва пожарной техники и оборудования, противопожарного снаряжения и инвентаря, транспортных средств и горюче-смазочных материалов

Меры по созданию резерва пожарной техники и оборудования, противопожарного снаряжения и инвентаря, транспортных средств и горюче-смазочных материалов представлены в таблице V.1.

2. Перечень лесопожарных формирований, пожарной техники и оборудования, подлежащих включению в межрегиональный план маневрирования лесопожарных формирований, пожарной техники и оборудования

Перечень лесопожарных формирований, пожарной техники и оборудования, подлежащих включению в межрегиональный план маневрирования лесопожарных формирований, пожарной техники и оборудования представлен в таблице V.2.

3. Посадочные площадки для самолетов и вертолетов, используемых в целях проведения авиационных работ по охране и защите лесов

Информация о посадочных площадках для самолетов и вертолетов, используемых в целях проведения авиационных работ по охране и защите лесов

представлена в таблице V.3.

VI. Сводная информация о готовности субъекта Российской Федерации к пожароопасному сезону

Сводная информация о готовности субъекта Российской Федерации к пожароопасному сезону представлена в таблице VI.1.

ТАБЛИЦЫ
сводного плана тушения лесных пожаров на территории города
федерального значения Севастополя
на период пожароопасного сезона 2018 года

Таблица I.3

№ п/п		Наименование лесничества	Сведения о природной пожарной опасности					Средний класс природной пожарной опасности	
			Общая	Площадь, га					
				по классам природной пожарной опасности					
			I	II	III	IV	V		
		Земли лесного фонда							
		0	0	0	0	0	0	0	
		Земли особо охраняемых природных территорий							
		0	0	0	0	0	0	0	
		Земли обороны и безопасности							
		0	0	0	0	0	0	0	
		Земли населенных пунктов							
I	Севастопольское	34 332	9681	14880	4873	991	3907	2,3	
Итого по г. Севастополю		34 332	9681	14880	4873	991	3907	2,3	

И.о. начальника
Главного управления
природных ресурсов и
экологии города

В.Г.Писляк
(Ф.И.О.)



(подпись)

Должностное лицо,
ответственное за
составление формы

Главный специалист -
эксперт

О.Ю. Бакулин

(должность)

(Ф.И.О.)

+7 (8692) 636013

17.01.2018

(контактный телефон с указанием кода города)

(дата составления документа)

Таблица 1.4

Информация об ответственных лицах, осуществляющих организацию охраны лесов от пожаров				
№ п/п	Наименование	ФИО	Должность	Контактные данные
				5
1	Заместитель высшего должностного лица субъекта Российской Федерации, курирующий вопросы охраны лесов от пожаров	Бларов Владимир Васильевич	Заместитель Губернатора - Председателя Правительства	299011, г. Севастополь, ул. Ленина, 2, +7 (8692) 543670
2	Председатель КЧС и ПБ субъекта Российской Федерации	Галков Вячеслав Владимирович	Заместитель Губернатора - Председателя Правительства	299011, г. Севастополь, ул. Ленина, 2, +7(8692) 545528
3	Руководитель уполномоченного органа исполнительной власти субъекта Российской Федерации в областных отношениях	Самойлов Сергей Юрьевич	Начальник Главного управления природных ресурсов и экологии города Севастополя	299001, г. Севастополь, пл. Ластовая, 3, тел./факс: +7 (8692) 492940, sevritrodnozoz@sev.gov.ru
4	Руководитель лесничества	Шафран Василий Иванович	Руководитель государственного казенного учреждения Севастополя "Севастопольское лесничество"	299055, г. Севастополь, ул. Лесхозная, 2, +7 (978) 7603741, sevles.2014@yandex.ru
5	Руководитель организации по тушению лесных пожаров на территории субъекта Российской Федерации	Смирнов Андрей Петрович	Директор государственного автономного учреждения "Севастопольский лесхоз"	299043, г. Севастополь, ул. Новикова, 60А, +7 (8692) 636012 gaulshoz@gmail.com

№ п/п	Наименование	Ф.И.О.	Должность	Контактные данные
1	2	3	4	5
6	Руководитель ГУ МЧС России по субъекту Российской Федерации	Климченко Сергей Николаевич	Начальник ГУ МЧС России по г. Севастополю	299007, г. Севастополь, ул. Олега Кошевого, 6, тел./факс +7 (8692) 655412, mchs.sevastopol@yandex.ru
7	Руководитель территориального органа МВД России	Павлов Василий Петрович	Начальник УМВД России по г. Севастополю	299011, г. Севастополь, ул. Пушкина, 10, тел./факс +7 (8692) 546464

И.о. начальника Главного управления природных ресурсов и экологии города Севастополя

В.Г. Писляк

(Ф.И.О.)

Должностное лицо, ответственное за составление формы

Главный специалист - эксперт

О.Ю. Бакулин

(должность)

(Ф.И.О.)

+7 (8692) 636013

(контактный телефон с указанным кодом города)

17.01.2018

(дата составления документа)

Таблица I.5

Информация о лицах, ответственных за организацию тушения лесных пожаров на территории муниципальных образований города Севастополя				
№ п/п	Муниципальное образование	Лица, ответственные за организацию тушения лесных пожаров на территории муниципальных образований города Севастополя	ФИО	Контактные данные
1	2	3	4	5
1	г. Севастополь *	Директор государственного казенного учреждения Севастополя "Севастопольское лесничество"	Шафран Василий Иванович	+7(978) 7603741

* ввиду того, что органы местного самоуправления в городе Севастополе не наделены государственными полномочиями по тушению лесных пожаров, организацию тушения лесных пожаров на территории города Севастополя осуществляет ГКУ "Севастопольское лесничество"

И.о. начальника Главного управления природных ресурсов и экологии города Севастополя

В.Г.Писляк

(Ф.И.О.)

(подпись)

Должностное лицо, ответственное за составление формы

Главный специалист - эксперт

О.Ю. Бакулиц

(Ф.И.О.)

(подпись)

+7 (8692) 636013

(контактный телефон с указанием кода города)

17.01.2018

(дата составления документа)

Таблица 1.6

Информация о лицах, допущенных к руководству тушения лесных пожаров						
№ п/п	Лесничество (лесозарк)	ФИО	Должность	Контактные данные	Стаж работы руководителем тушения лесных пожаров	Примечание
1	2	3	4	5	6	7
1	Севастопольское лесничество	Дедорин Константин Георгиевич	Начальник ПХС	+79788117312	2 год 8 месяцев	№ 15438 26.05.2015
2	Севастопольское лесничество	Савицкий Виталий Сергеевич	Начальник отдела лесного хозяйства	+79782016014	1 год 8 месяцев	№ 2875 01.04.2016
3	Севастопольское лесничество	Смирнов Андрей Петрович	Директор ГАУ "Севастопольский лесхоз"	+7(978) 9885692	1 год 7 месяцев	№ 95 11.05.2016
Итого по лесничеству		3				
Итого по г. Севастополю		3				

И.о. начальника
 Главного управления
 природных ресурсов и
 экологии города
 Севастополя

В.Г. Пиляк

(Ф.И.О.)

(подпись)

Должностное лицо,
 ответственное за
 составление формы

Главный специалист -
 эксперт

(должность)

О.Ю. Бакулин

(Ф.И.О.)

(подпись)

+7 (8692) 636013

(контактный телефон с указанием кода города)

17.01.2018

(дата составления документа)

Таблица II.1

II. Меры по охране земель и земельных участков, имеющих общую границу с лесничеством и лесопарками, а также меры по противопожарному обустройству населенных пунктов, объектов экономики и инфраструктуры, расположенных на таких землях и земельных участках

Мероприятия по противопожарному обустройству населенных пунктов, объектов экономики и инфраструктуры

№ п/п	Наименование населенных пунктов, объектов экономики, инфраструктуры (нефтепровода, газопровода, дороги, линии электропередач и др.) иных объектов	Противопожарные минерализованные полосы (кв.метров)	Профилактические выжигания (гектаров)	Противопожарные барьеры (разрывы) (метров)	Очистка от сухой травянистой растительности, пожнивных остатков, навозника, порубочных остатков, мусора и других горючих материалов (кв.метров), шириной не менее 0,5 м)
1	ООО "Агрофирма "Золотая Балка", генеральный директор Костенко Елена Васильевна г.Севастополь, ул. Новикова, д 56, 299043	10			
2	ООО Коллективное сельскохозяйственное предприятие "Память Ленина", генеральный директор Марков Сергей Борисович, г.Севастополь, с. Терновка, ул. Ленина 3, 299716	11,8	*		
3	ООО "Палау", директор Фещук Григорий Алексеевич, г.Севастополь, ул. Ревакина, д.1, офис 1-3, 299009	3			
4	Государственное бюджетное учреждение "Севастопольский Автодор", и.о. директора Синичкин Дмитрий Станиславович, г.Севастополь, Камышовское шоссе, дом 29, 299014				52,61
5	Товарищество собственников недвижимости "Садовое товарищество "Коррида", председатель правления товарищества Куркович Александр Федорович, г. Севастополь, ул.Маршала Геловани, д. 28, кв. 35, 299040	1,3			

6	Акционерное Общество "София Перовской", директор Галькевич Алексей Константинович, г.Севастополь, ул. Софии Перовской, д.84, 299026	24			
7	Государственное унитарное предприятие "Садовод", конкурсный управляющий Вацлишен Сергей Владимирович, г.Севастополь, с.Верхнесадовое, ул.Севастопольская, 70, 299802	17,2			
8	Общество с ограниченной ответственностью "Севастопольский", директор Павлова Елена Алексеевна, г. Севастополь, ул.Дарвина, дом 5, 299019	4,5			
9	Государственное предприятие "Совхоз-завод имени Полины Осипенко", арбитражный управляющий Котлов Владимир Викторович, г.Севастополь, пос. Осипенко, ул. Сухий, 1, 299814	2,9			
10	Акционерное общество "Артин", генеральный директор Белый Леонид Александрович, г.Севастополь, с.Верхнесадовое, ул.Севастопольская, д. 64, 299802	10,3			
11	Товарищество собственников недвижимости "Помолог", председатель правления Разрейко Татьяна Рафоновна, г. Севастополь, с. Дальнее, д.16, кв. 20, 299049	0,7			
12	Товарищество собственников недвижимости-"Садовое товарищество "Маяк-2", председатель Похиленко Николай Николаевич, г.Севастополь, ул.Героев Бреста, д.29, кв.184, 299058	1,6			
13	Товарищество собственников недвижимости Садовое некоммерческое товарищество "Межгорье-2", председатель Плужник Игорь Иванович, г.Севастополь, ул.Яблочкова, д.10 кв.б, 299704	2,3			
14	Государственное унитарное предприятие города Федерального значения Севастополя "Благоустройство города Севастополь", генеральный директор Прошь Александр Викторович, г. Севастополь, улица Ленина, д.48, 299011				3,22

15	Петребаза пос. Сахарная Головка, директор Блинов Владимир Александрович, пос. Сахарная Головка, ул. Нефтяная 2, 299019	0,6			
16	ООО "Управляющая компания Водопад-Холдинг", генеральный директор Миловакая Татьяна Алексеевна, г. Санкт-Петербург, Лесной проспект, дом 50 литер А, помещение 2Н, 194100	1,7			
17	Потребительский кооператив "Садовое товарищество "Байдарская Долина", председатель Ульянов Анатолий Иванович, г. Севастополь, с. Кизилное, участок 312, 299805	0,6			
18	Государственное бюджетное образовательное учреждение дополнительного образования Детский оздоровительный лагерь "Горный", директор Сидоренко Алексей Михайлович, г. Севастополь, с. Колхозное, ул. Колхозная, д.2, 299810	1,2			
19	Детский оздоровительный лагерь "Чайка", База отдыха "Чайка", директор Копытцев Павел Михайлович, г. Севастополь, Клиент-База ФГУП "13 СРЗ ЧФ", 299004	0,4			
20	Государственное Унитарное Предприятие Севастополя "Пансионаты Севастополя", генеральный директор Грязнов Артем Рудольфович, г. Севастополь, ул. Севастопольская Зона ЮБК, дом 13, 299805	0,7			
21	База отдыха "Батилимаш", генеральный директор Грязнов Артем Рудольфович, г. Севастополь, ул. Севастопольская Зона ЮБК, дом 13, 299805	0,7			
22	Пансионат "Изумруд", генеральный директор Грязнов Артем Рудольфович, г. Севастополь, ул. Севастопольская Зона ЮБК, дом 13, 299805	0,7			
23	База отдыха "Лесной Кордон", генеральный директор Грязнов Артем Рудольфович, г. Севастополь, ул. Севастопольская Зона ЮБК, дом 13, 299805	0,3			
24	База отдыха "Таврида", генеральный директор Грязнов Артем Рудольфович, г. Севастополь, ул. Севастопольская Зона ЮБК, дом 13, 299805	0,2			

25	Детский санитарно - оздоровительный центр "Ласпи", директор Костенко Юрий Петрович, г.Севастополь, п/о Орлиное, детский санитарно-оздоровительный центр Ласпи, 299805					1,3
26	База отдыха "Изумруд-2", директор Бахина Светлана Анатольевна, г.Севастополь, п/о Орлиное, "Магил-Д", 299805					0,5
27	Садовое товарищество собственников недвижимости "Авиатор - плюс", председатель Афонин Андрей Владимирович, г.Севастополь, ул. Кесаева Астана, д.5/10, кв.1, 299038	1,07				
28	Потребительский кооператив "Садовое товарищество "Бриз", председатель правления Гнаткова Марина Степановна, г. Севастополь, Фюлентовское шоссе, дом 100, 299014	2,33				
29	Садовое товарищество собственников недвижимости "Водолаз", председатель Лелею Нина Петровна, г.Севастополь, ул. Маринеско Александра, д.5, кв.23, 299006	0,42				
30	Садовое некоммерческое товарищество "Эллада", председатель правления Раскина Марина Станиславовна, г. Севастополь, ул.Николая Музыки, дом 60, кв.44, 299007	0,22				
31	Товарищество собственников недвижимости "Садовое товарищество "Балаклавел", председатель правления Лебедев Алексей Борисович, г. Севастополь, проспект Генерала Острякова, дом 144, квартира 54, 299055	1,11				
32	Товарищество собственников недвижимости "Садовое некоммерческое товарищество "Вагоник", председатель правления Баранова Вioлетта Александровна, г. Севастополь, проспект Октябрьской Революции, дом 52 корпус А, квартира 164, 299038	1,04				
33	Садовое товарищество собственников недвижимости "Гавань", председатель правления Пучковская Галина Ивановна, г.Севастополь, проезд Короленко, дом 8, 299029	0,62				

34	Товарищество собственников недвижимости "Садовое товарищество "Герակс", председатель правления товарищества Гораль Дмитрий Алексеевич, г. Севастополь, Балаклавское шоссе, дом 10 км, 299040	1,53			
35	Товарищество собственников недвижимости "Садовое товарищество "Мидзус", председатель Ратушная Валентина Васильевна, г. Севастополь, улица Гоюля, дом 24, квартира 35, 299011	0,51			
36	Садовое товарищество "Строитель-1", председатель товарищества Кондуковий Николай Федорович, г. Севастополь, проспект Октябрьской Революции, дом 52, корпус А, кв.212, 299038	1,34			
37	Товарищество собственников недвижимости "Садовое товарищество "Дружба", председатель Куликов Валерий Сергеевич, г. Севастополь, улица Горнищенко, дом 106, квартира 11, 299022	0,48			
38	Садовое некоммерческое товарищество собственников недвижимости "Дергачи-4", председатель Кукленко Анатолий Иванович, г. Севастополь, ул. Горнищенко, дом 55, кв. 54, 299022	0,72			
39	Дачное товарищество собственников недвижимости "Дергачи-6", председатель Иванова Ольга Николаевна, г. Севастополь, Инкерман, ул. Каширская, дом 1, корпус Б, кв.38, 299703	0,53			
40	Товарищество собственников недвижимости "Садовое товарищество "Импulse-1", председатель правления Буланов Владимир Андреевич, город Севастополь, улица Хрусталева, дом 123, квартира 3, 299055	0,69			
41	Товарищество собственников недвижимости "Садовое товарищество "Морзаводен", председатель правления Сак Виктор Александрович, г. Севастополь, ул. Героев Севастополя, дом 13 А, 299001	0,35			

42	Товарищество собственников недвижимости "Эра-2", председатель Столяров Михаил Николаевич, г. Севастополь, ул. Новикова, дом 14, 299042	0,45				
43	Товарищество собственников недвижимости "Орешек", председатель Яцук Александр Николаевич, г. Севастополь, ул. Маршала Бирюзова, дом 4, 299029	1				
44	Товарищество собственников недвижимости "Лазурь", председатель правления Романок Максим Кириллович, город Севастополь, проспект Октябрьской Революции, дом 52а, квартира 69, 299038	0,52				
45	Государственное унитарное предприятие города Севастополя "Специализированная служба по вопросам похоронного дела", директор Кузин Игорь Анатольевич, город Севастополь, улица Пожарова, дом 7, 299008	1,22				
46	Товарищество собственников недвижимости "Садовое товарищество "Вишенка", председатель правления Сердюков Сергей Анатольевич, г. Севастополь, ул. Герарала Лебеда, д. 10-Г, кв. 14, 299055	1,5				
47	Товарищество собственников недвижимости "Лесная поляна", председатель Светлых Андрей Петрович, г. Севастополь, улица Хрусталева, дом 167г, квартира 27, 299055					1
48	Товарищество собственников недвижимости "Мелик", председатель Квашеникова Анна Владимировна, город Севастополь, улица Астана Кесаева, дом 8/1, 299038					1
49	Товарищество собственников недвижимости "Ветеран", председатель правления Шабилевич Марина Анатольевна, город Севастополь, проспект Победы, дом 62, квартира 41, 299046					1
50	Садовое товарищество собственников недвижимости "Топливник", председатель правления Воробжанская Татьяна Николаевна, город Севастополь, город Инкерман, улица Погорелова, дом 37, 299703					1

51	Товарищество собственников недвижимости садовое некоммерческое товарищество "Цыганский тоннель", Председатель Шишков Владимир Валентинович, город Севастополь, город Инкерман, улица Межженинского, дом 9, квартира 11, 299703					0,9
52	Садовое товарищество собственников недвижимости "Миниёр", Председатель Швед Евгений Владимирович, город Севастополь, улица Симонок, дом 53, квартира 28, 299002					0,2
53	Товарищество собственников недвижимости "Учкуевка", председатель правления Царьков Роман Евгеньевич, город Севастополь, площадь Захарова, дом 6, квартира 21, 299002					0,03
54	Товарищество собственников недвижимости садовое некоммерческое товарищество "Сосновая роша", Председатель правления Тельнов Николай Николаевич, город Севастополь, Строительная улица, дом 49, квартира 60, 299018					0,1
55	Товарищество собственников недвижимости садовое некоммерческое товарищество "Лаванда", председатель Пичук Татьяна Александровна, город Севастополь, улица Громова, дом 8, квартира 2, 299002					0,2
56	Федеральное государственное унитарное предприятие "Крымская железная дорога", Генеральный директор Гладилин Алексей Викторович, республика Крым, город Симферополь, улица Павленко, дом 34, 295006			0,21		1,89
57	КФХ Васильев В.Ю., г. Севастополь, проспект Генерала Острякова, ул. Кулакова, д.37, 299011			0,33		0,17
58	Финчасть в/ч № 80365 (утес), г. Севастополь, ул. Капитанская, 33, 299001			3		
59	Земли Министерства обороны РФ, в/ч 00317, г. Севастополь, ул. Катерная, 2, 299011			1		
60	МО РФ радиотехнический центр			2		
61	17-й арсенал ЧФ РФ в/ч № 63859, г. Севастополь, пос. Голландия			3,5		
62	251 отдельный радиотехнический батальон в/ч № 2255			0,8		

63	ЗКП ЧФ РФ в/ч № 27301	0,4		
64	Химполк	9,2		
65	Склады ЧФ РФ Темная балка р-н п. Камышлы	3		
66	Ракетно-техническая база ВМФ РФ в/ч № 13189 (пос. Сахарная Головка)	3,6		
67	В/ч 63876, 299011, г. Севастополь, пр-кт Нахимова, д. 13	3,22		
Итого по г.ф.з. Севастополю				
1	Населенные пункты	0		0
2	Объекты экономики	67,1		0
3	Инфраструктура (нефтепроводы, газопроводы, дороги, ЛЭП и др.)	0,21		54,5
4	Иные объекты	72		15,92
Итого по г.ф.з. Севастополю		139,31		70,42

И.о. начальника Главного управления природных ресурсов и экологии города Севастополя

Главный специалист - эксперт


 (должность)

(8692) 636013

(контактный телефон с указанием кода города)

В.Г. Писляк

 (Ф.И.О.)



 (подпись)

О.Ю. Бакулин

 (Ф.И.О.)

17.01.2018

(дата составления документа)

Таблица Ш.1

Сведения о лесопожарных формированиях, осуществляющих охрану лесов от пожаров						
№ п/п	Лесничество	Наименование организации	Местоположение (географические координаты, ближайший населенный пункт*)	ФИО руководителя организации	Должность руководителя организации	Контактные данные
1	2	3	4	5	6	7
1	Севастопольское	ГАУ "Севастопольский лесхоз"	г.Севастополь N 4932041.812694762 E 6546464.373458436	Смирнов Андрей Петрович	Директор	+79789885692

* - лесопожарное формирование расположено на территории города Севастополя

И.о. начальника Главного управления природных ресурсов и экологии города

В.Г.Писляк

(Ф.И.О.)



(подпись)

Должностное лицо, ответственное за составление формы

Главный специалист - эксперт

О.Ю. Бакулини

(должность)

(Ф.И.О.)



(подпись)

+7(8692)636013

(контактный телефон с указанием кода города)

17.01.2018

(дата составления документа)

Таблица Ш.2

№ п/п	Лесничество (лесопарк)	Участковое лесничество	Наименование организации	Количество сил пожаротушения						Техника, оборудование и средства для тушения лесных пожаров (единиц)																																		
				Лесничско-наблюдательный	Лесничско-пожарный	Лесничско-пожарный	Лесничско-пожарный	Работники наемных служб	Работники наемных служб	аэромашинные автомашины (аэромашин)	тракторы лесохозяйственные	бульдозеры	пружи лесные	трейлеры	мотопомпы	бензопилы	воздухосуды	беспилотные летательные аппараты (комплексы)	зажигательные аппараты	вертолетные водопольные устройства	авиационные пожарные емкости	трактор гусеничный	трактор колесный	пожарные автомашины (машин)	экскаваторы	неалюиды	гусеничные машины	автомобили, вездеходы	легковые машины	траки	пожарные насосы огнетушители	лопаты	топоры-молоты	радиостанции УКВ-диапазона	радиостанции КВ-диапазона	вертолеты	самолеты	специализированная лесничья техника	специализированные моторные лодки					
1	3	3	4	5	6	7	8	9	10	11	12	13	14	15	16	17	18	19	20	21	22	23	24	25	26	27	28	29	30	31	32	33	34	35	36	37	38	39	40	41	42	43		
1	Михайловское Орловское Севастопольское Терновское Червоносельское	ИВС-2 типа ГАУ "Севастопольский лесхоз"		2	0	0	0	0	0	5	1	1	0	0	0	0	1	0	1	0	0	0	0	0	0	0	0	0	0	1	0	1	0	0	120	60	1	11	0	0	0	0	0	
2	Севастопольское	Севастопольское	ПСВНГАУ "Севастопольский лесхоз"	0	0	0	0	0	0	4	1	0	0	0	1	0	0	1	0	0	0	0	0	0	1	0	0	0	0	0	0	0	30	10	1	2	0	0	0	0	0	0		
3	Севастопольское	Червоносельское	ПСВНГАУ "Севастопольский лесхоз"	0	0	0	0	0	0	2	1	0	0	0	0	0	0	0	0	0	0	0	0	0	0	0	0	0	0	0	0	0	30	10	1	2	0	0	0	0	0	0		
4	Орловское	Орловское	ИВСНГАУ "Севастопольский лесхоз"	0	0	0	0	0	0	2	1	0	0	0	0	0	0	0	0	0	0	0	0	0	0	0	0	0	0	0	0	0	30	10	1	2	0	0	0	0	0	0	0	
5	Михайловское	Михайловское	ПСВНГАУ "Севастопольский лесхоз"	0	0	0	0	0	0	2	1	0	0	1	1	0	0	1	0	0	0	0	0	0	1	1	0	0	0	0	0	30	10	1	2	0	0	0	0	0	0	0	0	
6	Терновское	Терновское	ПСВНГАУ "Севастопольский лесхоз"	0	0	0	0	0	0	2	1	0	0	0	0	1	0	0	0	0	0	0	0	0	0	1	1	0	0	0	0	30	10	1	2	0	0	0	0	0	0	0	0	
Итого по Севастопольскому лесничеству				3	0	0	0	0	0	17	6	1	0	1	3	0	1	2	1	0	0	0	0	1	3	7	0	0	1	0	3	0	0	170	110	6	21	0	0	0	0	0	0	
Итого по г. Севастополю				3	0	0	0	0	0	17	6	1	0	1	3	0	1	2	1	0	0	0	0	1	3	7	0	0	1	0	3	0	0	170	110	6	21	0	0	0	0	0	0	0

И.о. начальника Главного управления природных ресурсов и экологии города Севастополя

В.Г. Писев

(Ф.И.О.)

Должностное лицо, ответственное за составление формы

Главный специалист - эксперт

(должность)



О.Ю. Бакулин

(Ф.И.О.)

17.01.2018

(дата составления документа)

(контактный телефон с указанием кода города)

Техника, оборудование и средства для тушения лесных пожаров (списание)

№ п/п	Лесничество (лесхоз)	Муниципальное образование	Наименование организации	Вид формирования (ППО, АСФ)	Количество с/п пожаротушения					Техника, оборудование и средства для тушения лесных пожаров (списание)																													
					част.	шт.	шт.	шт.	шт.	автопарк	автопарк	автопарк	автопарк	автопарк	автопарк	автопарк	автопарк	автопарк	автопарк	автопарк	автопарк	автопарк	автопарк	автопарк	автопарк	автопарк	автопарк	автопарк	автопарк	автопарк	автопарк	автопарк	автопарк	автопарк	автопарк	автопарк			
1	2	3	4	5	6	7	8	9	10	11	12	13	14	15	16	17	18	19	20	21	22	23	24	25	26	27	28	29	30	31	32	33	34	35	36	37	38	39	
6	Сельскохозяйственная	г. Семейский	Главное управление МЧС по г. Семейскому	лесничество	1	465	2	0	0	0	0	0	0	6	0	0	0	0	0	0	0	0	44	0	0	0	0	0	0	0	0	0	0	0	0	0	0	0	0
					6	480	5	0	0	0	0	0	0	11	0	0	0	0	0	0	0	0	49	0	0	0	0	0	0	0	0	0	0	0	0	0	0	0	0
					6	480	5	0	0	0	0	0	0	11	0	0	0	0	0	0	0	0	49	0	0	0	0	0	0	0	0	0	0	0	0	0	0	0	0

И.о. начальника Главного управления приравненных ресурсов и экологии - Специалист В.Г. Пиславик (Ф.И.О.)
 Должностное лицо, ответственное за составление формы: эксперт (должность)
 Главный специалист - эксперт (должность)
 Контактный телефон с указанием кода города: 17 (8692) 636013

О.Ю. Баклакин (Ф.И.О.)
 Дата составления документа: 17.01.2018

Средства и ресурсы, которые могут быть привлечены для борьбы с лесными пожарами

№ п/п	Орган (организация), место дислокации (адрес)	Вид ответственности (функциональное назначение) юридического лица	Количество вид пожаротушения		Техника, оборудование и средства для тушения пожара (показатели)																															
			шт.	групп	10	11	12	13	14	15	16	17	18	19	20	21	22	23	24	25	26	27	28	29	30	31	32	33	34	35	36	37	38	39	40	
1	ООО АэриФлора "Лесная Битва" (ИП) 299001, г. Севастополь, ул. Николая 5а	Специализированное, Многоцелевое	20	4	0	0	0	0	0	0	0	0	0	0	0	0	0	0	0	0	0	0	0	0	0	0	0	0	0	0	0	0	0	0	0	0
	Итого по Севастополю		20	4	0	0	0	0	0	0	0	0	0	0	0	0	0	0	0	0	0	0	0	0	0	0	0	0	0	0	0	0	0	0	0	0

И.О. провідник Главного управления природных ресурсов и экологии города Севастополя

В.Г. Пислов

(Ф.И.О.)

Главный специалист - эксперт

Достоверное лицо, ответственное за составление формы

О.Ю. Вязулин (Ф.И.О.)


(подпись)

+7 (8552) 63 60 13

17.01.2018
(дата составления документа)

Порядок привлечения и использования лесопожарных формирований, подразделений пожарной охраны и аварийно-спасательных формирований, иных юридических лиц, которые могут быть привлечены в установленном порядке к тушению лесных пожаров, в соответствии с уровнем пожарной опасности в лесах

Класс пожарной опасности	Уровень пожарной опасности	Мероприятие	Ответственные за привлечение					Средства (единиц)	
			Наименование организации	ФИО ответственного лица	Должность ответственного лица	Контактные данные	Сква, (человек)	Оборудование	Техника
1 КПО	Пожарная опасность отсутствует	Лесопожарные формирования, их пожарная техника и оборудование находятся в полной готовности	ГАУ "Саяногорский лесхоз"	Смирнов Андрей Петрович	Директор	+7(978) 9885692			
		Наземное патрулирование осуществляется в местах проведения озеленительных работ и в местах массового отдыха граждан, пребывающих в лесах	ГКУ "Саяногорское лесничество"	Шафран Василий Иванович	Директор	+7(978) 7603741			
		Тушение возникоющих лесных пожаров производится силами и средствами лесопожарных формирований в соответствии с действующими правилами тушения лесных пожаров	ГАУ "Саяногорский лесхоз"	Смирнов Андрей Петрович	Директор	+7(978) 9885692	20	100	17
2 КПО	Низкая пожарная опасность	Леса, используемые лесом, принимают необходимые меры по недопущению распространения лесных пожаров	отсутствуют						
		Лесопожарные формирования, их пожарная техника и оборудование находятся в полной готовности	ГАУ "Саяногорский лесхоз"	Смирнов Андрей Петрович	Директор	+7(978) 9885692			
		Наземное патрулирование на лесных участках I и II класса пожарной опасности, в местах отдыха граждан, а также в местах массового отдыха граждан проводится не менее одного раза с 11 до 17 часов	ГКУ "Саяногорское лесничество"	Шафран Василий Иванович	Директор	+7(978) 7603741			
		Анализирование проводится через 1-2 дня, в дни приближения пожаров - ежедневно	не проводится						
		Ведение дежурства на пожарных наблюдательных пунктах, не оборудованных автоматическими системами наблюдения, осуществляется в 10, 13, 16 и 19 часов	не проводится						

Класс пожарной опасности	Уровень пожарной опасности	Мероприятия	Отвественные за привлечение					Средства (единиц)	
			Наименование организации	ФИО ответственного лица	Должность ответственного лица	Контактные данные	Связь (человек)	Оборудование	Техника
		Тушение возникающих лесных пожаров производится силами и средствами лесопожарных формирований в соответствии с действующими правилами тушения лесных пожаров.	ГАУ "Севастопольский лесхоз"	Смирнов Андрей Петрович	Директор	+7(978) 9885692	20	180	17
		Лица, использующие лес, принимают необходимые меры по недопущению распространения лесных пожаров	отсутствуют						
3 КПО	Средняя пожарная опасность	Лесозащитные формирования, их пожарная техника и оборудование находится в полной готовности	ГАУ "Севастопольский лесхоз"	Смирнов Андрей Петрович	Директор	+7(978) 9885692			
		Наложено патрулирование на территориях, отнесенных к I - III-м классам пожарной пожарной опасности производится не менее 2 раз с 10 до 19 часов	ГКУ "Севастопольское лесничество"	Шафран Василий Иванович	Директор	+7(978) 7603741			
		Выделяется дежурство на пожарно-наблюдательных пунктах, на оборудованных автоматическими системами наблюдения, не реже одного раза в два часа с 10 до 20 часов	не проводится						
		Проводится ежедневное оперативное анализирование, а при наличии пожара - дежурство	не проводится						
		Тушение возникающих лесных пожаров производится силами и средствами лесопожарных формирований в соответствии с действующими правилами тушения лесных пожаров	ГАУ "Севастопольский лесхоз"	Смирнов Андрей Петрович	Директор	+7(978) 9885692	20	414	17
		Лица, использующие лес, принимают необходимые меры по недопущению распространения лесных пожаров	отсутствуют						
4 КПО	Высокая пожарная опасность	При необходимости в установленном порядке выносятся особый противопожарный режим и запрет на осуществление всех видов деятельности в лесах, лесосекальные работы, проведение мероприятий, охота и т.д., за исключением работ по охране лесов от пожаров	Департамент общественной безопасности города Севастополя	Татарук Владимир Владимирович	Директор	7(8692) 543459			
		Оперативный штаб по охране лесов от пожаров при наличии обстоятельств соответствующего введения режима чрезвычайной ситуации в лесах направляет соответствующие обращения в комиссии по чрезвычайным ситуациям и обеспечивает пожарной безопасности соответствующего уровня	Главное управление природных ресурсов и экологии города Севастополя	Самойлов Сергей Юрьевич	Самойлов Сергей Юрьевич	+7 (8692) 492940			
		Лесозащитные формирования, их пожарная техника и оборудование находится в полной готовности	ГКУ "Севастопольское лесничество"	Шафран Василий Иванович	Директор	+7(978) 7603741			
		Лесопожарные формирования, их пожарная техника и оборудование находится в полной готовности	ГАУ "Севастопольский лесхоз"	Смирнов Андрей Петрович	Директор	+7(978) 9885692			

Класс пожарной опасности	Уровень пожарной опасности	Мероприятия	Ответственные за привлечение					Средства (единиц)	
			Наименование организации	ФИО ответственного лица	Должность ответственного лица	Контактные данные	Сл. (человек)	Оборудование	Техника
		Проводится плановое патрулирование на лесных участках не менее 3 раз с 8 до 20 часов.	ГКУ "Севастопольское"	Шафран Василий Иванович	Директор	+7(978) 7603741			
		Ведется дежурство на пожарных наблюдательных пунктах, не оборудованных автоматическими системами наблюдения, не реже одного раза в час с 9 до 21 часа	не проводится						
		Проводится дупратурное анализирование, а при наличии пожаров - тушение	не проводится						
		Тушение возмозможных лесных пожаров производится силами и средствами лесозащитных формирований в соответствии с действующими правилами тушения лесных пожаров, при необходимости для тушения лесных пожаров привлекаются силы и средства подразделений пожарной охраны и аварийно-спасательных формирований	ГАУ "Севастопольский лесхоз"	Смирнов Андрей Петрович	Директор	+7(978) 9885692	20	414	17
			ГУ МЧС России по г. Севастополю	Клеменко Сергей Николаевич	Начальник	+7 (8692) 655412	50	50	12
		При необходимости используется резерв сил и средств пожаротушения	ГКУ "Центр обеспечения мероприятий гражданской защиты"	Парфенов Валдислава Юрьевна	Директор	+7(8692)547585	10	50	10
			Главное управление природных ресурсов и экологии города Севастополя	Самойлов Сергей Юрьевич	Самойлов Сергей Юрьевич	+7 (8692) 492940			
		При необходимости вводятся режим ограничения пребывания граждан в лесах и лесах в них транспортных средств	Главное управление природных ресурсов и экологии города Севастополя	Самойлов Сергей Юрьевич	Самойлов Сергей Юрьевич	+7 (8692) 492940			
		В установленном порядке вводятся особый противопожарный режим и запрет на осуществление всех видов деятельности в лесах (лесосечные работы, проведение мероприятий, охота и т.п.), за исключением работ по охране лесов от пожаров	Департамент общественной безопасности города Севастополя	Татарчук Владимир Владимирович	Директор	+7(8692) 543439			
		Оперативный штаб по охране лесов от пожаров при планировании обстановки соответствующим образом рассматривает ситуацию в лесах направляет соответствующие обращения в комиссии по чрезвычайным ситуациям и обеспечивает пожарной безопасности соответствующего уровня	Главное управление природных ресурсов и экологии города Севастополя	Самойлов Сергей Юрьевич	Самойлов Сергей Юрьевич	+7 (8692) 492940			
		Проведение противопожарной пропаганды в средствах массовой информации не реже 1 раза в день	ГКУ "Севастопольское лесничество"	Шафран Василий Иванович	Директор	+7(978) 7603741			
			ГКУ "Севастопольское лесничество"	Шафран Василий Иванович	Директор	+7(978) 7603741			

Класс пожарной опасности	Уровень пожарной опасности	Мероприятия	Ответственные за привлечение				Средства (единицы)			
			Наименование организации	ФНО ответственного лица	Должность ответственного лица	Контактные данные	Следи (человек)	Оборудование	Техника	
5 КЮ	Чрезвычайная пожарная опасность	В лесничестве обеспечивается ежедневное круглосуточное дежурство из числа ответственных сотрудников	ГКУ "Севастопольское лесничество"	Шафран Василий Иванович	Директор	+7(978) 7603741				
		Лесопожарные формировали, их пожарная техника и оборудование находится в полной готовности	ГАУ "Севастопольский лесхоз"	Смирнов Андрей Петрович	Директор	+7(978) 9885692				
		Ведется дежурство на пожарных наблюдательных пунктах, не оборудованных автоматическими системами наблюдения, не реже одного раза в час с 9 до 21 часа	не проводится							
		В лесничестве обеспечивается ежедневное круглосуточное дежурство из числа ответственных сотрудников	ГКУ "Севастопольское лесничество"	Шафран Василий Иванович	Директор	+7(978) 7603741				
		Проводится плановое патрулирование на лесных территориях в течение всего светового времени, при этом на лесных участках, отнесенных к I-III-м классам природной пожарной опасности лесов - круглосуточно	ГКУ "Севастопольское лесничество"	Шафран Василий Иванович	Директор	+7(978) 7603741				
		Проводится двукратное антитранспортирование, а при наличии пожаров - пресечение	не проводится							
		Тушение возникающих лесных пожаров производится силами и средствами лесопожарных формирований в соответствии с действующими правилами тушения лесных пожаров, при необходимости для тушения лесных пожаров привлекаются силы и средства подразделений пожарной охраны и аварийно-спасательных формирований	ГАУ "Севастопольский лесхоз"	Смирнов Андрей Петрович	Директор	+7(978) 9885692	20	414	17	
			ГКУ МЧС России по г. Севастополю	Климентко Сергей Николаевич	Начальник	+7 (8692) 655412	50	50	12	
			ГКУ "Центр обеспечения мероприятий гражданской защиты"	Парфенов Владислав Юрьевич	Директор	+7(8692)547385	10	50	10	
		Лица, исполняющие леса, принимают необходимые меры по недопущению распространения лесных пожаров	отсутствуют							
			Лесопожарным формированиям дополнительно передается техника с производственных работ, при необходимости используется резерв субьекта Российской Федерации	ГАУ "Севастопольский лесхоз"	Смирнов Андрей Петрович	Директор	+7(978) 9885692			
			Организовывается межмуниципальное материальное обеспечение силами и средствами специализированного учреждения по тушению лесных пожаров	ГАУ "Севастопольский лесхоз"	Смирнов Андрей Петрович	Директор	+7(978) 9885692			

Класс пожарной опасности	Уровень пожарной опасности	Мероприятия	Ответственные за привлечение					Средства (единиц)	
			Наименование организации	ФИО ответственного лица	Должность ответственного лица	Контактные данные	Силы (человек)	Оборудование	Техника
		Оперативный штаб по охране лесов от пожаров при наличии обстоятельств соответствующих введению режима чрезвычайной ситуации в лесах направляет соответствующее обращение в комиссию по чрезвычайным ситуациям и обеспечению пожарной безопасности соответствующего уровня	Главное управление природных ресурсов и экологии города	Самойлов Сергей Юрьевич	Самойлов Сергей Юрьевич	+7 (8692) 492940			
		При incidents в субъекте Российской Федерации режима чрезвычайной ситуации, связанной с лесными пожарами, задействуются все ресурсы пожаротушения, при необходимости межрегиональные	ГКУ "Севастопольское лесничество"	Шафран Василий Иванович	Директор	+7(978) 7603741			
		Вводятся режим ограничения пребывания граждан в лесах и въезда в них транспортных средств	Главное управление природных ресурсов и экологии города Севастополя	Самойлов Сергей Юрьевич	Самойлов Сергей Юрьевич	+7 (8692) 492940	523	615	115
		Проведение противопожарной пропаганды в средствах массовой информации осуществляется по мере необходимости	ГКУ "Севастопольское лесничество"	Шафран Василий Иванович	Директор	+7(978) 7603741			

В.Г. Писляк
(Ф.И.О.)

Главный специалист - эксперт
(должность) О.Ю. Бакулин
(Ф.И.О.)

17.01.2018
(дата составления документа)

+7 (8692) 636013
(контактный телефон с указанным кодом города)

Дополнительное лицо, ответственное за составление формы:

И.о. заместителя Главного управления природных ресурсов и экологии города Севастополя

Таблица IV.1

Перечень органов государственной власти, органов местного самоуправления, организаций, оказывающих содействие в тушении лесных пожаров

№	Наименование соответствующих органов государственной власти, органов местного самоуправления, организаций	Вид содействия, его объем	Контактные данные	Лицо, ответственное за оказание содействия	Примечание
1	МВД России по г. Севастополю	Обеспечение порядка в местах проведения работ по тушению лесных пожаров, количество человек - 10	(8692) 630020	Горбюнов С.Ф. начальник отдела	
2	Севастопольская станция скорой медицинской помощи	Оказание медицинской помощи, количество машины - 3, машины скорой помощи - 1 шт.	(8692) 240577 (8692) 542715	Ахмеров И.М. Главный врач	
3	ГУ МЧС России по г. Севастополю	Тушение лесных пожаров, количество человек - 465, количество техники - 76 ед.	(8692) 655510	Клименко С.П.	
4	ГКУ "Центр обеспечения мероприятий гражданской защиты" г. Севастополь	Тушение лесных пожаров, количество человек - 15, количество техники - 17 ед.	8(692)547585	Парфенов В.Ю.	
5	ООО "Агрофирма "Золотая балка"	Тушение лесных пожаров, количество человек - 20, количество техники - 4 ед.	(8692)941410	Костенко Е.В.	

И.о. начальника Главного управления природных ресурсов и экологии города Севастополя

В.Г. Писляк

(Ф.И.О.)

Должностное лицо, ответственное за составление формы

Главный специалист - эксперт

О.Ю. Бабулина

(Ф.И.О.)

(подпись)

+7 (8692) 636013

(контактный телефон с указанием кода города)

17.01.2018

(дата составления документа)

Таблица V.1

Меры по созданию резерва пожарной техники и оборудования, противопожарного снаряжения и инвентаря, транспортных средств и горюче-смазочных материалов

№ п/п	Вид пожарной техники, оборудования, противопожарного снаряжения, инвентаря, тип горюче-смазочных материалов	Количество, единица измерения	Местонахождение резерва (населенный пункт, адрес)	Лица, ответственные за формирование и сохранность резерва	Контактные данные
1	2	3	4	5	6
1	Рабочие опрыскиватели	110 шт.	г. Севастополь, ул. Новикова 60а	Начальник ПХС Дельорин К.Г.	+79788117312
2	Пожарный автомобиль ГАЗ-66 АС10	2 шт.	г. Севастополь, ул. Новикова 60а	Начальник ПХС Дельорин К.Г.	+79788117312
3	ГСМ	6500 л	г. Севастополь, ул. Новикова 60а	Начальник ПХС Дельорин К.Г.	+79788117312

И.о. начальника Главного управления природных ресурсов и экологии города Севастополя

В.Г. Писляк

(ф.И.О.)



Должностное лицо, ответственное за составление формы

Главный специалист - эксперт

О.Ю. Бакулин



(должность)

(ф.И.О.)

(подпись)

+7 (8652) 636013

17.01.2018

(контактный телефон с указанием кода города)

(дата составления документа)

Перечень лесопожарных формирований, пожарной техники и оборудования, подлежащих включению в межрегиональный план материального обеспечения лесопожарных формирований, пожарной техники и оборудования

Наименование организации	Ф.И.О.	Контактные данные	Ответственное лицо		Количество сил пожаротушения										Техника, оборудование и средства для тушения лесных пожаров (единиц)																					
			Руководитель тушения лесных пожаров	Летчики-наблюдатели	Лесантиснаряды-пожарные	Парашютисты-пожарные	Лесантиснаряды-пожарные	Инструкторы аэропожарных служб	Постоянные работники лесных пожарных	Временные работники лесных пожарных	Пожаротушения (лесные пожарные)	Пожаротушения (лесные пожарные)	лесопожарные автоцистерны (лесопожарные машины)	тракторы лесопожарные	бульдозеры	шлупы лесные	трача	мотокомпы	бензопилы	воздуходувки	беспилотные летательные аппараты (комплекс)	зажигательные аппараты	вертолетные подвесные устройства	авиационные пожарные емкости	трактор гусеничный	трактор колесный	вездеходы	грузовые машины	автомоб., вахтовки	траки	пожарные емкости	ракетные лесные огнеупорители	ракетостанция УХВ-липазона	ракетостанция КВ-липазона		
2	3	4	5	6	7	8	9	10	11	12	13	14	15	16	17	18	19	20	21	22	23	24	25	26	27	28	29	30	31	32	33	34	35	36	37	38
ГЛАУ Севастопольский лесхоз	Смирнов Андрей Петрович	+7 (8692) 636012, +7(978) 9885692	1	0	0	0	0	0	0	0	2	0	0	0	1	0	0	0	0	0	2	0	0	0	0	0	0	0	0	0	0	0	0	0	0	0
10 Севастопольскому лесничеству			1	0	0	0	0	0	0	0	2	0	0	0	0	1	0	0	0	0	0	0	0	0	0	0	0	0	0	0	0	0	0	0	0	0
10 г. Севастополю			1	0	0	0	0	0	0	0	2	0	0	0	0	1	0	0	0	0	0	0	0	0	0	0	0	0	0	0	0	0	0	0	0	0

начальника Главного управления природных урсов и экологии города Севастополя

В.Г. Писляк (Ф.И.О.)

Главный специалист - эксперт (должность)

личностное лицо, ответственное за составление формы

О.Ю. Бакулин (Ф.И.О.)

(подпись)

(подпись)

(8692) 636013

(контактный телефон с указанием кода города)

17.01.2018

(дата составления документа)

Таблица V.3

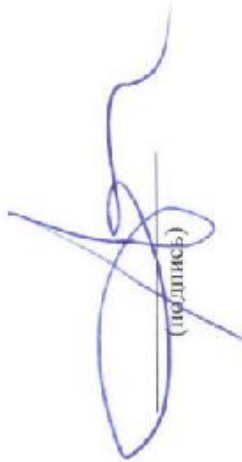
Посадочные площадки для самолетов и вертолетов, используемых в целях проведения авиационных работ по охране и защите лесов

№ п/п	Местоположение (географические координаты, ближайший населенный пункт)	Тип воздушного судна, которое может осуществлять приземление, взлет	Наличие пунктов заправки авиационными горюче-смазочными	Лицо, ответственное за объект	Контактные данные
1	2	3	4	5	6
Нет					
Итого по г. Севастополю		0	0	0	0

И.о. начальника Главного управления природных ресурсов и экологии города Севастополя

В.Г. Писляк

(Ф.И.О.)



(подпись)

Должностное лицо, ответственное за составление формы

Главный специалист - эксперт

(должность)

О.Ю. Бакулин

(Ф.И.О.)



(подпись)

+7 (8692) 636013

(контактный телефон с указанием кода города)

17.01.2018

(дата составления документа)

Сводная информация о готовности города федерального значения Севастополя к пожароопасному сезону 2018 года

№ п/п	Наименование показателя	Единица измерения	Плановое значение	Фактическое значение	% к плану
1	Наличие планов тушения лесных пожаров	ед.	1	1	100
2	Объемы планируемого финансирования мер по обеспечению пожарной безопасности в лесах и тушения лесных пожаров в субъекте Российской Федерации, всего в том числе:	тыс. руб.	21409,9	21409,9	100
	средства федерального бюджета	тыс. руб.	0	0	0
	средства бюджета субъекта Российской Федерации	тыс. руб.	21409,9	21409,9	100
3	Наличие назначенных руководителей тушения лесных пожаров	чел.	3	3	100
Организация мониторинга пожарной опасности в лесах и лесных пожаров					
4	оборудовано наблюдательных пунктов	шт.	0	0	0
	утверждено наземных маршрутов патрулирования	шт.	24	24	100
		км	482	482	100
	утверждено авиационных маршрутов патрулирования	шт.	0	0	0
км		0	0	0	
5	Наличие специализированной диспетчерской службы	ед.	1	1	100
6	Наличие государственных контрактов или государственных заданий на выполнение работ по тушению лесных пожаров, осуществляемых в том числе совместно с лесопожарными формированиями	шт.	1	1	100
7	Подготовлено к работе лесопожарных формирований	шт.	1	1	100
Вывод: город федерального значения Севастополь к пожароопасному сезону 2018 года готов					

Подтверждаю

Губернатор города Севастополя



Д.В.Овсянников

ГРАФИЧЕСКАЯ ЧАСТЬ
сводного плана тушения лесных пожаров на территории города
федерального значения Севастополя
на период пожароопасного сезона 2018 года

Схема 4

Схема привлечения сил и средств подразделений, пожарной охраны и аварийно-спасательных формирований, сил и средств, которые могут быть привлечены для борьбы с лесными пожарами, и иных юридических лиц, которые могут быть привлечены в установленном порядке к тушению лесных пожаров, в соответствии с уровнем пожарной опасности в лесах.

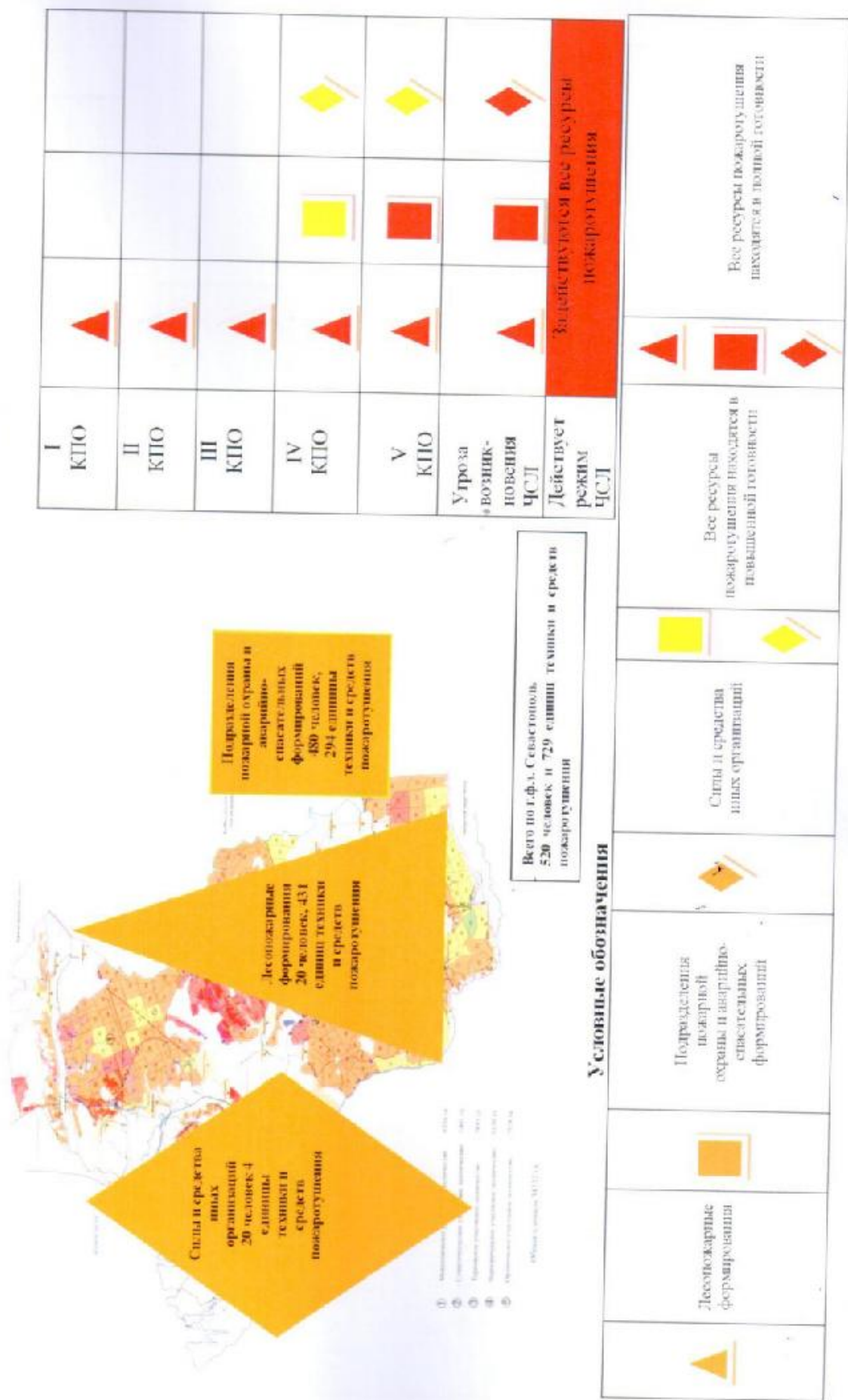


Схема функционирования региональной диспетчерской службы на территории города Севастополя

Схема 5

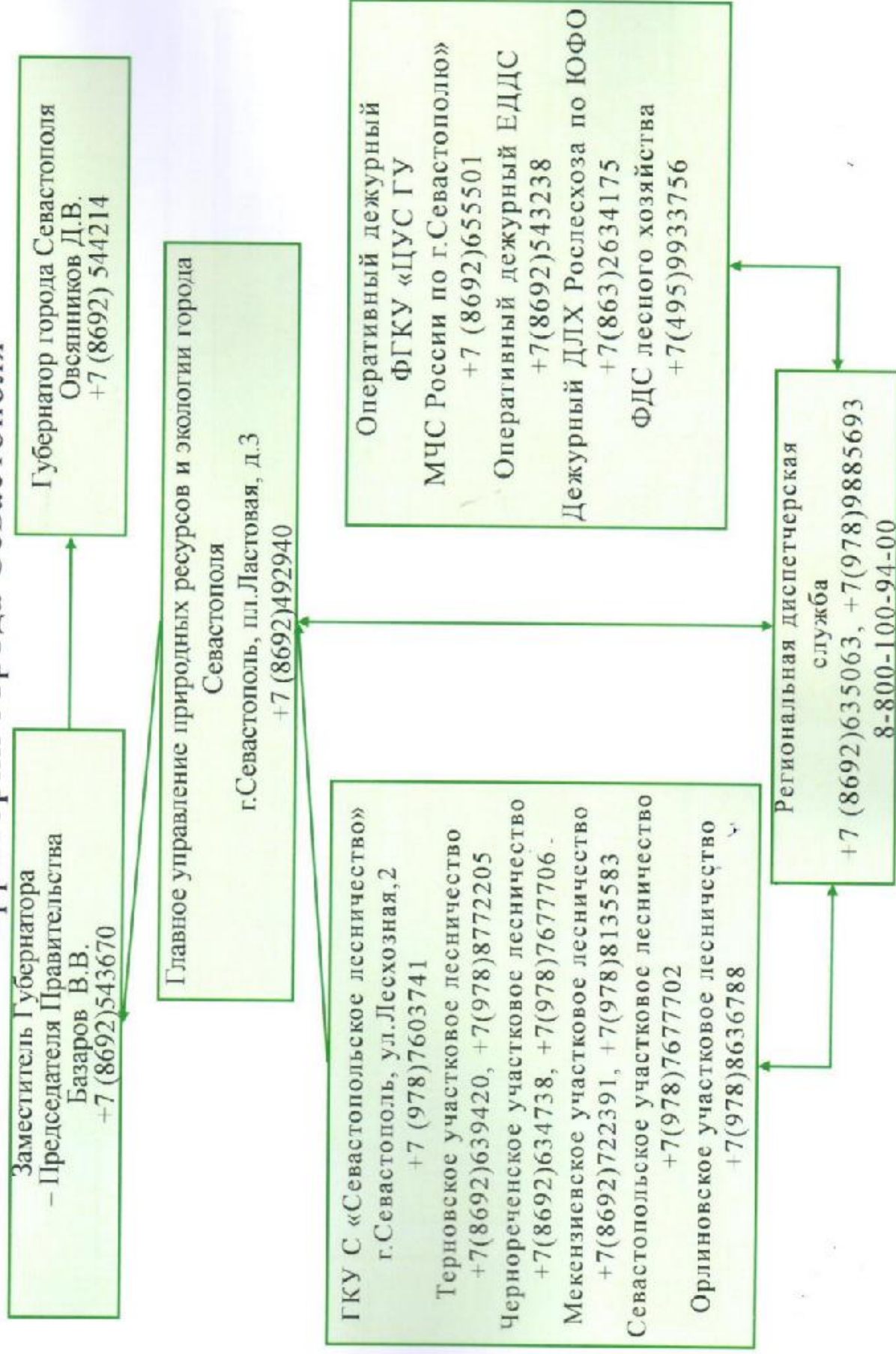


Схема оперативного обмена информацией о пожарной опасности и лесных пожарах на территории города Севастополя

